

股票代號：5516

雙喜營造股份有限公司

一
〇
四
年
年
報

中華民國一〇五年四月三十日

公開資訊觀測站網址：<http://mops.twse.com.tw>

一、發言人、代理發言人姓名、職稱、聯絡電話及電子郵件信箱：

發 言 人：邱宏章

職 稱：副董事長

電 話：(03)534-8168 分機 218

電子信箱：a00760101@eip.sunsea.com.tw

代理發言人：林宜珊

職 稱：財務主任

電 話：(03)534-8168 分機 212

電 子 信 箱：b00810703@eip.sunsea.com.tw

二、總公司、分公司、工廠之地址及電話：

總 公 司：新竹市民族路 186 號

電 話：(03) 534-8168

三、股票過戶機構之名稱、地址、網址及電話：

名 稱：元大證券股份有限公司 股務代理部

地 址：台北市大同區承德路三段 210 號 B1

網 址：<http://www.yuanta.com.tw/>

電 話：(02) 25865859

四、最近年度財務報告簽證會計師姓名、事務所名稱、地址、網址及電話：

會計師姓名：張淑瑩、簡蒂暖會計師

事務所名稱：安侯建業聯合會計師事務所

地 址：台北市 11049 信義路 5 段 7 號 68 樓(台北 101 大樓)

網 址：www.kpmg.com/tw

電 話：(02)8101-6666

五、海外有價證券掛牌買賣之交易場所名稱及查詢該海外有價證券資訊之方式：

不適用

六、公司網址：www.sunsea.com.tw

七、第一上櫃公司並應刊載事項：不適用。

目 錄

壹、致股東報告書	1
一、104 年度營業報告書	1
二、105 年度營業計劃概要	3
三、未來公司發展策略	4
四、受到外部競爭環境、法規環境及總體經營環境之影響	4
貳、公司簡介	6
一、設立日期	6
二、公司沿革	6
參、公司治理報告	8
一、組織系統	8
二、董事、監察人、總經理、副總經理、協理、各部門及分支機構主管資料 ..	11
三、公司治理運作情形	19
四、會計師公費資訊	34
五、更換會計師資訊	34
六、公司之董事長、總經理、負責財務或會計事務之經理人，最近一年內曾任職 於簽證會計師所屬事務所或其關係企業者	34
七、最近年度及截至年報刊印日止，董事、監察人、經理人及持股比例超過百分 之十之股東股權移轉及股權質押變動情形	35
八、持股比例占前十大股東間互為財務會計準則公報第六號關係人關係之資訊	36
九、公司、公司之董事、監察人、經理人及公司直接或間接控制之事業對同一轉 投資事業之持股數，並合併計算綜合持股比例	36
肆、募資情形	37
一、資本及股份	37
二、公司債辦理情形	41
三、特別股辦理情形	41
四、海外存託憑證辦理情形	41
五、員工認股權憑證及限制員工權利新股辦理情形	41
六、併購或受讓他公司股份發行新股辦理情形	41
七、資金運用計畫執行情形	41
伍、營運概況	42
一、業務內容	42
二、市場及產銷概況	43
三、從業員工最近二年度及截至年報刊印日止從業員工人數、平均服務年資、平 均年齡及學歷分布比率	46
四、環保支出資訊	46
五、勞資關係	47
六、重要契約	50

陸、財務概況	51
一、最近五年度簡明資產負債表、損益表及簽證會計師姓名與其查核意見	51
二、最近五年度簡明重要財務比率分析	55
三、最近年度財務報告之監察人審查報告	61
四、最近年度會計師查核報告書及財務報表	62
五、最近年度經會計師查核簽證之母子公司合併財務報表	97
六、公司及其關係企業最近年度及截至年報刊印日止，如有發生財務週轉困難情事，對本公司財務狀況之影響	97
柒、財務狀況及財務績效之檢討分析與風險事項	97
一、財務狀況	97
二、財務績效	98
三、現金流量	100
四、最近年度重大資本支出對財務業務之影響	101
五、最近年度轉投資政策、其獲利或虧損之主要原因、改善計畫及未來一年投資計畫	101
六、風險事項分析評估最近年度及截至年報刊印日止之情形	101
七、其他重要事項	102
捌、特別記載事項	103
一、關係企業合併營業報告書	103
二、最近年度及截至年報刊印日止私募有價證券辦理情形	103
三、最近年度及截至年報刊印日止子公司持有或處分本公司股票情形	103
四、其他必要補充說明事項	103
玖、最近年度及截至年報刊印日止，發生證券交易法第三十六條第二項第二款所定對股東權益或證券價格有重大影響之事項	103

壹、致股東報告書

一、104 年度營業報告書

(一)104 年度營業計畫實施成果

本公司 104 年度營業額為新台幣 623,626 千元，較 103 年度增加新台幣 79,210 千元，稅後純損為新台幣 14,375 千元，較 103 年度減少新台幣 44,976 千元，104 年度稅後每股虧損 0.41 元。

103 年度經營成果：

單位：新台幣千元

科目	年度	104年度		103年度		102年度
		金額	成長率	金額	成長率	金額
營業工程收入		623,626	14.55	544,416	(58.15)	1,300,874
營業工程成本		605,468	3.96	582,367	(58.89)	1,416,754
營業毛利		18,158	(52.15)	(37,951)	(67.24)	(115,880)
營業費用		28,553	(4.45)	29,882	(1.64)	30,380
營業淨利		(10,395)	(84.67)	(67,833)	(146.38)	(146,260)
營業外收入及支出		(7,186)	(402.31)	2,377	(60.50)	(6,017)
繼續營業部門稅前淨利		(17,581)	(73.14)	(65,456)	(57.01)	(152,277)
所得稅費用		(1,985)	(18.41)	(2,433)	(90.16)	(24,727)
本期淨利		(14,375)	(75.78)	(59,351)	(52.17)	(124,076)

基本每股盈餘(虧損)(元)
(稅後)

(0.41)

(1.65)

(3.33)

(二)預算執行情形

本公司並未依「公開發行公司公開財務預測資訊處理準則」公開 104 年度財務預測，故不適用預算執行情形。

(三)財務收支及獲利能力分析

1. 流動性分析

項目	年度	104 年度	103 年度
	現金流量比率(%)		-3.2
現金流量允當比率(%)		202.34	195.07
現金流量再投資比率(%)		0	41.42

2. 獲利能力

項 目	104 年度	103 年度
資產報酬率(%)	-1.62	-5.72
權益報酬率(%)	-3.52	-13.14
稅前純益佔實收資本比率(%)	-4.59	-17.09
純益率(%)	-2.5	-11.58
每股盈餘(元)	-0.41	-1.65

(四) 研究發展

本公司雖未能成立專責之研發部門，但為提昇競爭力，依各工程需要，就個案成立專案技術小組，致力新技術及新工法創造利潤，降低風險、減少損失，共享成果發展。

技術引用方法：

工法名稱	工程名稱	效益
系統模板	台糖集合住宅	縮短工期、品質、安全性提高。
整體衛浴(UB)	台糖集合住宅	營建自動化、縮短工期。
鋼骨工程	大安國際大樓 45 層	超高大樓、縮短工期。
橋基沈箱式工法	淡江大學蘭陽校園雜項工程	於山坡地施工，較傳統基樁工法提升施工品質及安全。
塊磊式卵石蛇籠工法		有別於傳統之條狀工法，可縮短工期，並保有原蛇籠之擋土效益。
加勁格網擋土牆		為整體區塊擋土工法，對土壓具良好之擋土效益。
玻璃背擋式結構玻璃帷幕牆	淡江大學蘭陽校園建築 1, 2 期工程	建築外形及視景良好。
長條狀開挖安全門型架擋土工法	高速鐵路雲林車站特定區統包工程暨區段	成本效益高，符合使用方便性及再使用率高。
L 型邊溝蓋及沿石一體成型鋼模	徵收正式作業案	可一次施工，成本效益高，符合使用方便性及再使用率高。
地坪混凝土整平機	交通大學田家炳工地	符合高科技儀器地坪平整度整體粉光要求。
筏基水箱回填埋設蛇管排水管	七星農田水利會科技大樓新建工程	埋設於筏基回填 PC 內外包碎石以利地下水滲入時排至污水池再排至 1 樓水溝。
鋼筋網應用	員林都市計畫整體開發單元 1-10 市地重劃統包工程	應用在要結構物，降低成本、節省工率、縮短工期。
污水管材選用	員林都市計畫整體開發單元 1-10 市地重劃統包工程	使用水理計算及規範要求標準，降低成本，符合效益、縮短工期。
污水管推進工法	員林都市計畫整體開發單元 1-10 市地重劃統包工程	提高埋深管涵施工之可行性與安全性，增加管段結合之水密性
鋼骨鋼筋混凝土工程	衛理女子中學學生宿舍暨地下停車場新建工程	由於具有鋼骨的韌性以及鋼筋混凝土的鋼性，具更高之抗震及安全性，可提供學校師生更安全且舒適之空間

工法名稱	工程名稱	效益
綠建築或環保標章工程材料	衛理女子中學學生宿舍暨地下停車場新建工程	為提昇各項資源之再利用，並使用對環境負荷衝擊低之再生物料，以期達到節能減碳之目的
深開挖背拉式地錨	衛理女子中學學生宿舍暨地下停車場新建工程	可提高地下室深開挖之穩定性，並提升施工效率
特殊工程梁工法	高速鐵路苗栗車站特定區公共設施統包工程	可提高托底施工工法之穩定性與安全性，並提升施工效率
污水管推進工法	高速鐵路苗栗車站特定區公共設施統包工程	提高埋深管涵施工之可行性與安全性，增加管段結合之水密性
遠端監視系統	淡大多功能活動中心新建工程及福村建設金融大樓新建工程	可透過網路於遠端即時監控工地現場及工務所狀況
中空樓板工法	福村建設金融大樓新建工程	可有效提高樓板隔音及隔熱性能
EIP 電子簽核軟體應用	新竹總公司及工地	提升簽核效益及縮短時程、減少紙本浪費及保管。
計價系統軟體應用	新竹總公司及工地	應用資訊作業易於控管及提升效率。

1.研發方向

未來發展趨勢將朝向自動化、系統化、專業化、安全性、環保觀念等方向發展。

2.研發目標

高品質、高效益、高經濟、高安全，節能減碳。

3.未來致力於研究發展計劃如下：

A.系統模板（降低成本及縮短工期）	H.橋樑節塊推進工法
B.鋼筋預組工法（快捷省力工法）	I.污水處理廠工法
C.鋼線網工法（快捷省力工法）	J.管幕推進工法
D.清水模板（符合裝修、高規格節能減碳工法）	K.潛盾工法
E.複合化工法	L.防震隔震制震工法
F.橋樑支撐先進工法	M.室內挑高施工架組模化鷹架工法
G.橋樑預鑄節塊吊裝工法	N.價值工程（成本效益工法）

二、105 年度營業計劃概要

（一）經營方針

本公司秉持著誠信經營原則，在品質上嚴格把關力求技術上創新，

以及後續保固的服務，達成品質第一顧客滿意的目標。

(二)產銷政策

本公司積極參與多元化工程，如：都市更新市鎮開發、學校建築、土地重劃、私人建案等，全方位參與投標，並慎選優良廠商，創造優良施工品質，增加承接機會而獲利。

三、未來公司發展策略

- (一) 因應未來都市更新工程自辦或公辦機會積極參與。
- (二) 工程型態變化對於不同類型採取單獨投標或策略聯盟共同投標，增加獲利及工程經驗機會。
- (三) 調整人事對應未來工作參與多元化，內部人員調整及淘汰，引進學有專精人員以達人員效率提升，增加產值，強化競爭力。
- (四) 資訊科技應用於工程管理，進度管理電腦化，提升全面品質管理，重視工地安全衛生。

四、受到外部競爭環境、法規環境及總體經營環境之影響

(一)外部競爭環境之影響：

標案大型化、多元化，公司永續經營必須有自己優勢，受到同業影響及提升。標案承接不走單一路線，提昇競爭力，結合工程顧問設計公司專業整合團隊，積極開拓全新市場。

(二) 法規環境：

受到政府預算控管，採最有利標方式較少，在前提受限下，不管有任何優勢公司都必須投入最低標市場，每個公司在削價競爭影響合理利潤，相當有限，無法顯現營造廠創造力與執行力。

(三) 總體經營環境之影響：

東協各國目前的情況和台灣 10 幾 20 年前很相似，「我們走過的

這條路，很有可能成為各國依循的模式」，因為這些國家財政不雄厚，也不像日本、韓國有大財團出資，要發展公共建設，得由政府結合中小企業等資源才能推動，我們在國家公共建設支出外，如何鼓勵民間參與，並恢復民間對政府的信心，也是重要的課題。未來將配合策略性的基礎建設，來改變台灣的經濟體質及產業競爭力，包括數位化的基礎建設、多元水資源開發、新能源開發、智慧交通系統、都市更新、公共住宅、照顧設施的設立 藉由各項公共建設，培養出具國際競爭力的公共建設產業，包括工程顧問、營建營造業、營運管理等領域。

(四) 公司所屬產業趨勢及概況：

經濟發展影響工程案量，營建業是一種民生產業，與一般生活需求息息相關，都有直接與間接的關係，在屬性上是不會消失的產業，但營建業者要如何在競爭激烈的市場中生存，將是一個全面的挑戰。對應公共工程推出，仍有適合多元化參與各項公共工程如都市更新案及市鎮開發案、景觀造景及醫院建築裝修案、學校建築案、土地重劃工程案，並積極接洽私人業主工程也列入主要參與對象，未來展望做法有 1. 管理技術檢討細節化 2. 異業策略結盟 3. 創新管理整合化 4. 領導規劃作業優質化 5. 小而美多元經營策略化。

敬祝各位股東

身體健康、萬事如意

雙喜營造股份有限公司

董事長兼總經理 邱南枝

會計主管 陳品澂

貳、公司簡介

一、設立日期：中華民國七十一年一月十四日

二、公司沿革：

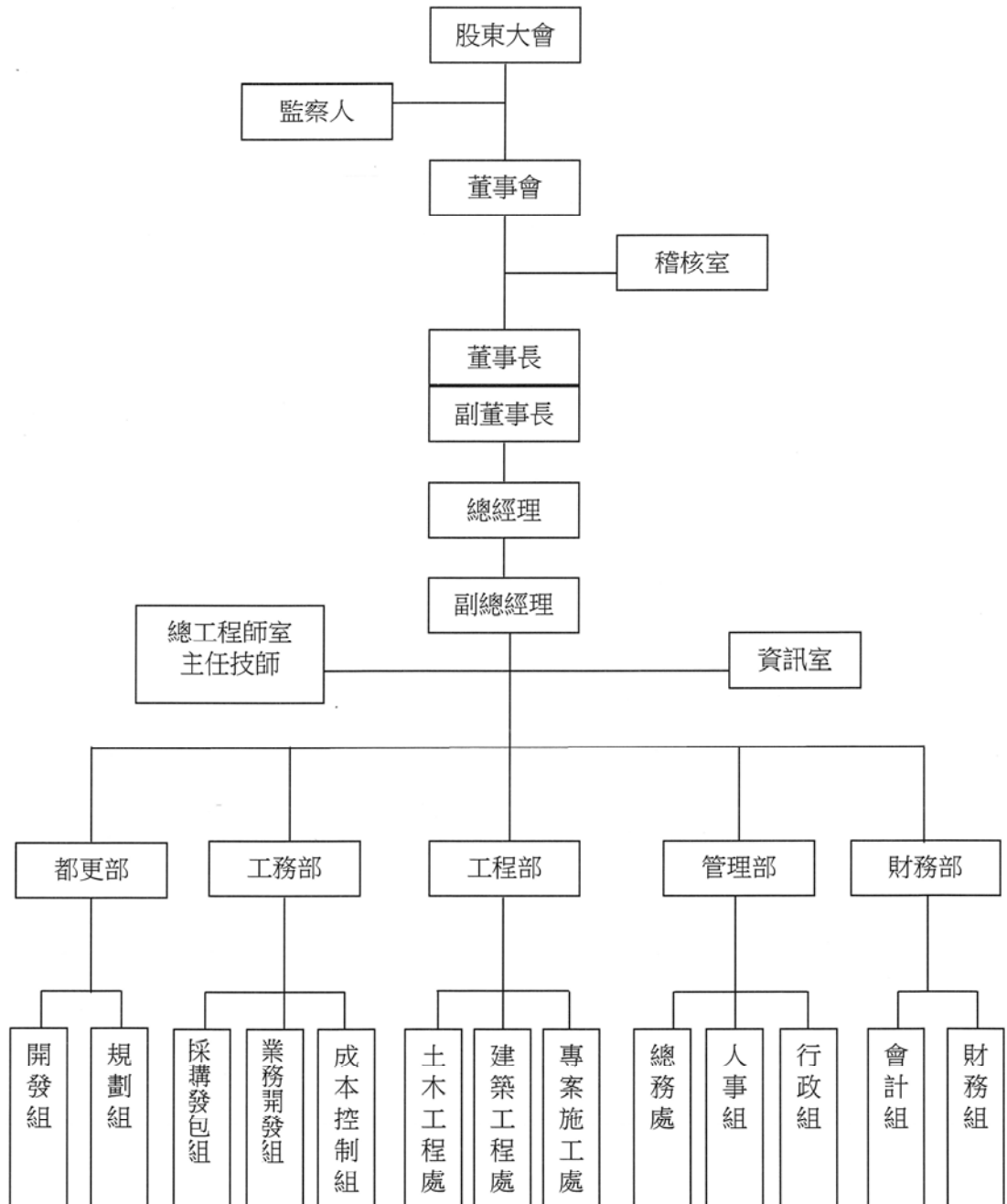
- | | |
|--------------|---|
| 民國 45 年 | 登記為營造廠，為獨資經營。 |
| 民國 71 年 01 月 | 變更為股份有限公司，資本額新台幣 9,000,000 元。 |
| 民國 78 年 10 月 | 辦理現金增資新台幣 21,000,000 元，增資後實收資本額新台幣 30,000,000 元。 |
| 民國 78 年 12 月 | 花蓮郵局新建工程榮獲台灣省政府 78 年優良營造工程獎。 |
| 民國 79 年 12 月 | 新竹縣議會工程榮獲台灣省政府 79 年優良營造工程獎。 |
| 民國 80 年 06 月 | 辦理現金增資新台幣 30,000,000 元，增資後實收資本額新台幣 60,000,000 元。 |
| 民國 80 年 12 月 | 南山人壽（股）公司高雄辦公大樓榮獲高雄市政府第一屆優良建築營造工程獎，再辦理現金增資新台幣 40,000,000 元，增資後實收資本額新台幣 100,000,000 元。 |
| 民國 83 年 12 月 | 高雄縣議會工程榮獲台灣省政府 83 年優良營造工程獎，再辦理現金增資新台幣 50,000,000 元，增資後實收資本額新台幣 150,000,000 元。 |
| 民國 84 年 | 榮獲特優傑出營造企業公司金龍獎。 |
| 民國 86 年 04 月 | 榮獲 ISO-9002 國際認證。 |
| 民國 86 年 06 月 | 辦理盈餘轉增資新台幣 37,500,000 元及現金轉增資新台幣 112,500,000 元，實收資本額計新台幣 300,000,000 元。 |
| 民國 87 年 07 月 | 辦理盈餘轉增資新台幣 45,000,000 元，增資後資本額新台幣 345,000,000 元。 |
| 民國 88 年 03 月 | 本公司股票於 3 月 23 日起，正式上櫃掛牌交易。 |
| 民國 88 年 08 月 | 辦理盈餘轉增資新台幣 37,950,000 元，增資後資本額新台幣 382,950,000 元 |
| 民國 90 年 | 獲得內政部營建署優良營造業獎 |
| 民國 94 年 1 月 | 南山人壽總公司大樓新建工程榮獲台北市環保局評鑑為 93 年度環保優良大型工程及道路認養績優營建工程。 |
| 民國 94 年 12 月 | 台北縣政府行政大樓興建工程裝修、水電、空調工程施工及安衛作業良善榮獲台北縣政府感謝狀。 |
| 民國 96 年 2 月 | 財團法人第一社福新建工程周邊道路認養洗掃榮獲台北市政府感謝狀。 |
| 民國 98 年 1 月 | 七星科技大樓新建工程榮獲台北市政府環保局台北市營建工程 5S 潔淨運動，台北市營建工地週邊道路認養。 |
| 民國 98 年 10 月 | 國稅局花蓮縣分局辦公廳舍暨植栽工程榮獲花蓮縣環保局環保類青雲獎第一名。 |

- 民國 99 年 1 月 七星科技大樓新建工程周邊道路認養洗掃榮獲台北市政府感謝狀。
- 民國 99 年 3 月 彰化縣第八期員林都市計劃整體開發單元 1-10 市地重劃統包工程案認養周邊道路洗掃榮獲彰化縣政府感謝狀。
- 民國 99 年 12 月 國稅局花蓮縣分局辦公廳舍暨植栽工程入圍第 10 屆公共工程金質獎。
- 民國 101 年 11 月 優良營造業複評合格。

參、公司治理報告

一、組織系統

1. 組織結構



2. 各主要部門所營業務

部門名稱	工作職掌
稽核室	①擬訂年度稽核計劃及執行。 ②稽核內部控制制度之執行及改善追蹤。 ③負責全公司工務、業務、行政之稽核、異常分析與改善建議。
總經理	訂定公司營運目標及政策、公司各項經營業務之監督執行。
副總經理	協助總經理執行及處理業務。
總工程師室 主任技師	①工程品質及進度之督導。 ②勞工安全衛生之督導。 ③施工技術之研究發展。
資訊室	①電腦化作業之推展、規劃與執行。 ②資訊設備之管理與維護。 ③維持電腦作業之正常運作。 ④系統開發與分析、整合維護。
都更部	開發組- ①建案資訊彙整及評估。 ②投標、領標作業。 規劃組- ①都更案整合、法規分析、建築規劃。 ②標前工程相關事務、協辦。
工務部	採購發包組- ①負責人工、材料、工料等之採購發包作業及分包廠商之評鑑與比價。 ②工程預算成本單價之提供。 ③有關工料等市場行情之調查與蒐集。 ④材料商及分包商資料之建檔管理。 業務開發組- ①工程承接前資料之蒐集及辦理規估報價、議價。 ②工程領標、投標估算。 ③施工計劃及工程預算之協編。 成本控制組- ①負責工程成本執行與預算之比較分析與控制。 ②工程預算成本數量之核算。 ③工程預算之編列。
工程部	土木工程處：負責一般土木工程、土地重劃工程、衛生下水道工程之投標作業。 建築工程、專案施工處- ①施工計劃書、工程進度表擬訂與執行。 ②工程零星工料、緊急發包事項之申請。 ③施工管制、工程進度管制及品質記錄建檔管制。 ④勞工安全衛生管理。 ⑤不合格管制與重修重工、負責辦理驗收作業。
管理部	設總務組、人事組、行政組- 規劃建立公司人事制度、績效考核系統與行政作業等業務。
財務部	會計組-擬制、建立及記錄有關會計及稅務相關作業之事務。 財務組-資金募集、財務規劃及管理。

二、董事、監察人、總經理、副總經理、協理、各部門及分支機構主管資料：

(一)董事及監察人資料

董事及監察人資料(一)

105年04月29日

職稱 (註1)	國籍或 註冊地	姓名	選(就)任 日期	任期	初次選任 日期 (註2)	選 任 時 現		在 配 偶、未 成 年 子 女 現		利 用 他 人 名 義		主要經(學)歷 (註3)	目前兼任本公司及其他 公司之職務	具配偶或二親等以內關係 之其他主管、董事或監察人				
						持 有 股 份	持 有 股 份	持 有 股 份	持 有 股 份	持 有 股 份	持 有 股 份			職 稱	姓 名	關 係		
董事長	台灣	雙慶投資(股)公司 代表人：邱南枝	102.06.24	3年	70.12.08	6,606,868 4,723,050	17.25% 12.33%	6,606,868 6,765,337	17.25% 17.67%	0	0	0	0	開南高職 雙喜營造廠負責人	雙慶投資董事	董 事 副 總 監 察 人	邱宏章 邱政章 邱黃園鎔	父子 父子 配偶
董事 兼副董	台灣	雙慶投資(股)公司 代表人：邱宏章	102.06.24	3年	87.06.30	6,606,868 2,795,052	17.25% 7.30%	6,606,868 3,295,052	17.25% 8.60%	0	0	0	0	美國資管碩士 U. S. A HauMan Inc. Engineer	雙勝國際(股)公司及 雙慶投資(股)公司董事 長	董 事 長 副 總 監 察 人	邱南枝 邱政章 邱黃園鎔	父子 兄弟 母子
董事	台灣	廖勝弘	102.06.24	3年	96.06.22	500,000	1.31%	500,000	1.31%	0	0	0	0	逢甲大學工地管理學系 英吉亞科技(股)公司業務主任	無	無	無	無
董事	台灣	詹光農	102.06.24	3年	99.06.24	0	0.00%	0	0.00%	0	0	0	0	專科同等學歷 曾任：農會總幹事	無	無	無	無
董事	台灣	唐旭東(註4)	103.06.24	2年	99.06.24	7,659	0.02%	7,659	0.02%	382	0	0	0	空軍機械-專科 現任雙喜營造特別助理	無	無	無	無
監察人	台灣	呂學涼	102.06.24	3年	70.12.08	1,085,025	2.83%	1,085,025	2.83%	0	0	0	0	專科同等學歷 台全水電-負責人	台全水電負責人	無	無	無
監察人	台灣	黃耀輝(註4)	103.06.24	2年	100.06.24	835,647	2.18%	835,647	2.18%	0	0	0	0	學歷：專科 任職於南陽實業(股)公司	課長	無	無	無

註1：法人股東應將法人股東名稱及代表人分別列示(屬法人股東代表者，應註明法人股東名稱)，並應填列下表一。

註2：填列首次擔任公司董事或監察人之時間，如有中斷情事，應附註說明。

註3：與擔任日前職位相關之經歷，如於前揭期間曾於查核簽證會計師事務所或關係企業任職，應敘明其擔任之職稱及負責之職務。

註4：於103年06月24日新任。

表一：法人股東之主要股東

105年04月29日

法人股東名稱(註1)	法人股東之主要股東(註2)
雙慶投資股份有限公司	邱南枝、湯玉秋、邱黃圓鎔
雙勝投資股份有限公司	黃懋棟、李輝民、溫碧珠、詹文茂、廖勝弘、 邱宏章、周伯仲、蕭水添、詹美然、廖勝權

註1：董事、監察人屬法人股東代表者，應填寫該法人股東名稱。

註2：填寫該法人股東之主要股東名稱(其持股比例占前十名)及其持股比例。

董事及監察人資料(二)

姓名 (註1)	是否具有五年以上工作經驗 及下列專業資格			符合獨立性情形(註2)										兼任其他 公開發行 公司獨立 董事家數
	商務、法務、 財務、會計或 公司業務所 須相關科系 之公私立大 專院校講師 以上	法官、檢察官、 律師、會計師或 其他與公司業 務所需之國家 考試及格領有 證書之專門職 業及技術人員	商務、法 務、財務、 會計或公 司業務所 須之工作 經驗	1	2	3	4	5	6	7	8	9	10	
雙慶投資(股)公 司代表：邱南枝			✓	✓					✓	✓		✓		無
雙慶投資(股)公 司代表：邱宏章	✓		✓						✓	✓		✓		無
廖勝弘			✓	✓	✓	✓	✓	✓	✓	✓	✓	✓	✓	無
詹光農			✓	✓	✓	✓	✓	✓	✓	✓	✓	✓	✓	無
唐旭東(註3)			✓	✓	✓	✓	✓	✓	✓	✓	✓	✓	✓	無
呂學涼			✓	✓	✓		✓	✓	✓	✓	✓	✓	✓	無
黃耀輝(註3)			✓	✓	✓			✓	✓	✓	✓	✓	✓	無

註1：欄位多寡視實際數調整。

註2：各董事、監察人於選任前二年及任職期間符合下述各條件者，請於各條件代號下方空格中打“✓”。

- (1) 非為公司或其關係企業之受僱人。
- (2) 非公司或其關係企業之董事、監察人(但如為公司或其母公司、公司直接及間接持有表決權之股份超過百分之五十之子公司之獨立董事者，不在此限)。
- (3) 非本人及其配偶、未成年子女或以他人名義持有公司已發行股份總額百分之一以上或持股前十名之自然人股東。
- (4) 非前三款所列人員之配偶、二親等以內親屬或五親等以內直系血親親屬。
- (5) 非直接持有公司已發行股份總額百分之五以上法人股東之董事、監察人或受僱人，或持股前五名法人股東之董事、監察人或受僱人。
- (6) 非與公司有財務或業務往來之特定公司或機構之董事(理事)、監察人(監事)、經理人或持股百分之五以上股東。
- (7) 非為公司或關係企業提供商務、法務、財務、會計等服務或諮詢之專業人士、獨資、合夥、公司或機構之企業主、合夥人、董事(理事)、監察人(監事)、經理人及其配偶。
- (8) 未與其他董事間具有配偶或二親等以內之親屬關係。
- (9) 未有公司法第30條各款情事之一。
- (10) 未有公司法第27條規定以政府、法人或其代表人當選。

註3：於103年06月24日新任。

(二)總經理、副總經理、協理、各部門及分支機構主管資料

105年04月29日

職稱 (註1)	姓名	選(就)任日期	持有股份		配偶、未成年子女持有股份		利用他人名義持有股份		主要經(學)歷 (註2)	目前兼任其他公司之職務	具配偶或二親等以內關係之經理人			
			股數	持股率	股數	持股率	股數	持股率			職稱	姓名	關係	
總經理	孫國忠	95.04.01	0	0.00%	0	0%	0	0%	萬能工專土木工程科 鍾冶平建築師事務所-工地監工	無	無	無	無	
副總經理	邱政章	87.02.23	2,958,949	7.73%	83,000	0.22%	0	0%	中華土木研究所 清大化工館-工程師	雙慶建設監察人 雙勝國際董事	無	無	無	無
財會主管	陳品澂	96.04.27	0	0.00%	0	0%	0	0%	新竹高商綜合商業科畢	無	無	無	無	

註1：應包括總經理、副總經理、協理、各部門及分支機構主管資料，以及凡職位相當於總經理、副總經理或協理者，不論職稱，亦均應予揭露。

註2：與擔任目前職位相關之經歷，如於前揭期間曾於查核簽證會計師事務所或關係企業任職，應敘明其擔任之職稱及負責之職務。

(三)最近年度支付董事、監察人、總經理及副總經理之酬金

(1)董事之酬金 (個別揭露姓名及酬金方式)

單位：新台幣千元

職稱	姓名	董事酬金								A、B、C及D等四項總額占稅後純益之比例(註11)		兼任員工領取相關酬金												A、B、C、D、E、F及G等七項總額占稅後純益之比例(註11)		有無領取來自子公司以外轉投資事業酬金(註12)		
		報酬(A)(註2)		退職退休金(B)		盈餘分配之酬勞(C)(註3)		業務執行費用(D)(註4)				薪資、獎金及特支費等(E)(註5)		退職退休金(F)		盈餘分配員工紅利(G)(註6)				員工認股權憑證得認購股數(H)(註7)		取得限制員工權利新股股數(I)(註13)						
		本公司	財務報告內所有公司(註8)	本公司	財務報告內所有公司(註8)	本公司	財務報告內所有公司(註8)	本公司	財務報告內所有公司(註8)	本公司	財務報告內所有公司(註8)	本公司	財務報告內所有公司(註8)	本公司	財務報告內所有公司(註8)	本公司		財務報告內所有公司(註8)		本公司	財務報告內所有公司(註8)	本公司	財務報告內所有公司(註8)	本公司	財務報告內所有公司(註8)			
董事長	雙慶投資(股)公：代表人邱南枝	1,923	1,923	0	0	0	0	0	0	12.33	12.33	0	0	0	0	0	0	0	0	0	0	0	0	0	0	12.33	12.33	0
副董事長	雙慶投資(股)公：代表人邱宏章	1,733	1,733	0	0	0	0	0	0	11.11	11.11	0	0	0	0	0	0	0	0	0	0	0	0	0	0	11.11	11.11	0
董事	廖勝弘	0	0	0	0	0	0	60	60	0.38	0.38	0	0	0	0	0	0	0	0	0	0	0	0	0	0.38	0.38	0	
董事	詹光農	0	0	0	0	0	0	250	250	1.6	1.6	0	0	0	0	0	0	0	0	0	0	0	0	0	1.6	1.6	0	
董事兼任特別助理	唐旭東(註1)	0	0	0	0	0	0	60	60	0.38	0.38	0	0	0	0	0	0	0	0	0	0	0	0	0	0.38	0.38	0	

註1：於103年06月24日新任。

- 註 1：董事姓名應分別列示(法人股東應將法人股東名稱及代表人分別列示)，以彙總方式揭露各項給付金額。若董事兼任總經理或副總經理者應填列表及下表(3-1)或(3-2)。
- 註 2：係指最近年度董事之報酬(包括董事薪資、職務加給、離職金、各種獎金、獎勵金等等)。
- 註 3：係填列最近年度盈餘分配議案股東會前經董事會通過擬議配發之董事酬勞金額。
- 註 4：係指最近年度董事之相關業務執行費用(包括車馬費、特支費、各種津貼、宿舍、配車等實物提供等等)。如提供房屋、汽車及其他交通工具或專屬個人之支出時，應揭露所提供資產之性質及成本、實際或按公平市價設算之租金、油資及其他給付。另如配有司機者，請附註說明公司給付該司機之相關報酬，但不計入酬金。
- 註 5：係指最近年度董事兼任員工(包括兼任總經理、副總經理、其他經理人及員工)所領取包括薪資、職務加給、離職金、各種獎金、獎勵金、車馬費、特支費、各種津貼、宿舍、配車等實物提供等等。如提供房屋、汽車及其他交通工具或專屬個人之支出時，應揭露所提供資產之性質及成本、實際或按公平市價設算之租金、油資及其他給付。另如配有司機者，請附註說明公司給付該司機之相關報酬，但不計入酬金。
- 註 6：係指最近年度董事兼任員工(包括兼任總經理、副總經理、其他經理人及員工)取得員工紅利(含股票紅利及現金紅利)者，應揭露最近年度盈餘分配議案股東會前經董事會通過擬議配發員工紅利金額，若無法預估者則按去年實際配發金額比例計算今年擬議配發金額，並另應填列附表一之三。
- 註 7：係指截至年報刊印日止董事兼任員工(包括兼任總經理、副總經理、其他經理人及員工)取得員工認股權憑證得認購股數(不包括已執行部分)，除填列表外，尚應填列附表十五。
- 註 8：應揭露合併報告內所有公司(包括本公司)給付本公司董事各項酬金之總額。
- 註 9：本公司給付每位董事各項酬金總額，於所歸屬級距中揭露董事姓名。
- 註 10：應揭露合併報告內所有公司(包括本公司)給付本公司每位董事各項酬金總額，於所歸屬級距中揭露董事姓名。
- 註 11：稅後純益係指最近年度之稅後純益；已採用國際財務報導準則者，稅後純益係指最近年度個體或個別財務報告之稅後純益。
- 註 12：a.本欄應明確填列公司董事領取來自子公司以外轉投資事業相關酬金金額。
b.公司董事如有領取來自子公司以外轉投資事業相關酬金者，應將公司董事於子公司以外轉投資事業所領取之酬金，填入酬金級距表之「J」欄，並將欄位名稱改為「所有轉投資事業」。
c.酬金係指本公司董事擔任子公司以外轉投資事業之董事、監察人或經理人等身分所領取之報酬、酬勞、員工紅利及業務執行費用等相關酬金。
- 註 13：係指截至年報刊印日止董事兼任員工(包括兼任總經理、副總經理、其他經理人及員工)取得限制員工權利新股股數，除填列表外，尚應填列附表十五之一。
- *本表所揭露酬金內容與所得稅法之所得概念不同，故本表目的係作為資訊揭露之用，不作課稅之用。

(2)監察人之酬金(個別揭露姓名及酬金方式)

單位：新台幣千元

職稱	姓名	監察人酬金						A、B及C等三項總額占稅後純益之比例(註8)		有無領取來自子公司以外轉投資事業酬金(註9)
		報酬(A) (註2)		盈餘分配之酬勞(B) (註3)		業務執行費用(C) (註4)		本公司	財務報告內所有公司(註5)	
		本公司	財務報告內所有公司(註5)	本公司	財務報告內所有公司(註5)	本公司	財務報告內所有公司(註5)			
監察人	呂學涼	0	0	0	0	60	60	0.38	0.38	0
監察人	黃耀輝 (註2)	0	0	0	0	60	60	0.38	0.38	0

註1：於103年6月24日新任。

註1：監察人姓名應分別列示(法人股東應將法人股東名稱及代表人分別列示)，以彙總方式揭露各項給付金額。

註2：係指最近年度監察人之報酬(包括監察人薪資、職務加給、離職金、各種獎金獎勵金等等)。

註3：係填列最近年度盈餘分配議案股東會前經董事會通過擬議配發之監察人酬勞金額。

註4：係指最近年度給付監察人之相關業務執行費用(包括車馬費、特支費、各種津貼、宿舍、配車等實物提供等等)。如提供房屋、汽車及其他交通工具或專屬個人之支出時，應揭露所提供資產之性質及成本、實際或按公平市價設算之租金、油資及其他給付。另如配有司機者，請附註說明公司給付該司機之相關報酬，但不計入酬金。

註5：應揭露合併報告內所有公司(包括本公司)給付本公司監察人各項酬金之總額。

註6：本公司給付每位監察人各項酬金總額，於所歸屬級距中揭露監察人姓名。

註7：應揭露合併報告內所有公司(包括本公司)給付本公司每位監察人各項酬金總額，於所歸屬級距中揭露監察人姓名。

註8：稅後純益係指最近年度之稅後純益；已採用國際財務報導準則者，稅後純益係指最近年度個體或個別財務報告之稅後純益。

註9：a.本欄應明確填列公司監察人領取來自子公司以外轉投資事業相關酬金金額。

b.公司監察人如有領取來自子公司以外轉投資事業相關酬金者，應將公司監察人於子公司以外轉投資事業別所領取之酬金，併入酬金級距表D欄，並將欄位名稱改為「所有轉投資事業」。

c.酬金係指本公司監察人擔任子公司以外轉投資事業之董事、監察人或經理人等身分所領取之報酬、酬勞、員工紅利及業務執行費用等相關酬金。

*本表所揭露酬金內容與所得稅法之所得概念不同，故本表目的係作為資訊揭露之用，不作課稅之用。

(3)總經理及副總經理之酬金(個別揭露姓名及酬金方式)

單位：新台幣千元

職稱	姓名	薪資(A) (註2)		退職退休金(B)		獎金及特支費等等(C) (註3)		盈餘分配之員工紅利金額(D) (註4)				A、B、C及D等四項總額占稅後純益之比例(%) (註9)		取得員工認股權憑證數額(註5)		取得限制員工權利新股股數(註11)		有無領取來自子公司以外轉投資事業酬金(註10)
		本公司	財務報告內所有公司(註6)	本公司	財務報告內所有公司(註6)	本公司	財務報告內所有公司(註6)	本公司		財務報告內所有公司(註6)		本公司	財務報告內所有公司(註6)	本公司	財務報告內所有公司(註6)	本公司	財務報告內所有公司(註6)	
								現金紅利金額	股票紅利金額	現金紅利金額	股票紅利金額							
總經理	孫國忠	1,403	1,403	0	0	0	0	0	0	0	0	8.99	8.99	0	0	0	0	0
副總經理	邱政章	1,113	1,113	0	0	0	0	0	0	0	0	7.1	7.1	0	0	0	0	0

*不論職稱，凡職位相當於總經理、副總經理者(例如：總裁、執行長、總監...等等)，均應予揭露。

註1：總經理及副總經理姓名應分別列示，以彙總方式揭露各項給付金額。若董事兼任總經理或副總經理者應填列表及上表(1-1)或(1-2)。

註2：係填列最近年度總經理及副總經理薪資、職務加給、離職金。

註3：係填列最近年度總經理及副總經理各種獎金、獎勵金、車馬費、特支費、各種津貼、宿舍、配車等實物提供及其他報酬金額。如提供房屋、汽車及其他交通工具或專屬個人之支出時，應揭露所提供資產之性質及成本、實際或按公平市價設算之租金、油資及其他給付。另如配有司機者，請附註說明公司給付該司機之相關報酬，但不計入酬金。

註4：係填列最近年度盈餘分配議案股東會前經董事會通過擬議配發總經理及副總經理之員工紅利金額(含股票紅利及現金紅利)，若無法預估者則按去年實際配發金額比例計算今年擬議配發金額，並另應填列附表一之三。稅後純益係指最近年度之稅後純益；已採用國際財務報導準則者，稅後純益係最近年度個體或個別財務報告之稅後純益。

註5：係指截至年報刊印日止總經理及副總經理取得員工認股權憑證得認購股數(不包括已執行部分)，除填列表外，尚應填列附表十五。

註6：應揭露合併報告內所有公司(包括本公司)給付本司總經理及副總經理各項酬金之總額。

註7：本公司給付每位總經理及副總經理各項酬金總額，於所歸屬級距中揭露總經理及副總經理姓名。

註8：應揭露合併報告內所有公司(包括本公司)給付本公司每位總經理及副總經理各項酬金總額，於所歸屬級距中揭露總經理及副總經理姓名。

註9：稅後純益係指最近年度之稅後純益；已採用國際財務報導準則者，稅後純益係指最近年度個體或個別財務報告之稅後純益。

註10：a.本欄應明確填列公司總經理及副總經理領取來自子公司以外轉投資事業相關酬金金額。

b.公司總經理及副總經理如有領取來自子公司以外轉投資事業相關酬金者，應將公司總經理及副總經理於子公司以外轉投資事業所領取之酬金，併入酬金級距表E欄，並將欄位名稱改為「所有轉投資事業」。

c.酬金係指本公司總經理及副總經理擔任子公司以外轉投資事業之董事、監察人或經理人等身分所領取之報酬、酬勞、員工紅利及業務執行費用等相關酬金。

註11：係指截至年報刊印日止董事兼任員工(包括兼任總經理、副總經理、其他經理人及員工)取得限制員工權利新股股數，除填列表外，尚應填列附表十五之一。

*本表所揭露酬金內容與所得稅法之所得概念不同，故本表目的係作為資訊揭露之用，不作課稅之用。

(4)配發員工紅利之經理人姓名及配發情形

單位：新台幣千元

	職稱 (註1)	姓名 (註1)	股票紅利金額	現金紅利金額	總計	總額占稅後純益之比例(%)
經理人	總經理 (兼任董事)	孫國忠	無	無	無	0
	副總經理	邱政章				
	財會主管	陳品激				

*係填列最近年度盈餘分配股東會前經董事會通過擬議配發經理人之員工紅利金額(含股票紅利及現金紅利)，若無法預估者則按去年實際配發比例計算今年擬議配發數。其股票紅利金額上市上櫃公司應以證券發行人財務報告編製準則規定公平價值(係指資產負債表日之收盤價)計算之；若非上市上櫃公司則以盈餘所屬年度會計期間結束日之淨值計算之。稅後純益係指最近年度之稅後純益。

註1：應揭露個別姓名及職稱，但得以彙總方式揭露盈餘分配情形。

註2：係填列最近年度盈餘分配股東會前經董事會通過擬議配發經理人之員工紅利金額(含股票紅利及現金紅利)，若無法預估者則按去年實際配發金額比例計算今年擬議配發金額。稅後純益係指最近年度之稅後純益。

註3：經理人之適用範圍，依據本會92年3月27日台財證三字第0920001301號函令規定，其範圍如下：

- (1) 總經理及相當等級者
- (2) 副總經理及相當等級者
- (3) 協理及相當等級者
- (4) 財務部門主管
- (5) 會計部門主管
- (6) 其他有為公司管理事務及簽名權利之人

註4：若董事、總經理及副總經理有領取員工紅利（含股票紅利及現金紅利）者，除填列附表一之二外，另應再填列本表。

(四) 分別比較說明本公司及合併報表所有公司於最近二年度支付本公司董事、監察人、總經理及副總經理酬金總額占稅後純益比例之分析並說明給付酬金之政策、標準與組合、訂定酬金之程序及與經營績效及未來風險之關聯性。

職 稱	104 年度	103 年度
	本公司及合併報表內所有公司於支付本公司董事、監察人、總經理及副總經理酬金總額占稅後純益比例	本公司及合併報表內所有公司於支付本公司董事、監察人、總經理及副總經理酬金總額占稅後純益比例
董 事	25.8%	16.93%
監 察 人	0.76%	0.2%
總經理及副總經理	16.09%	9.31%

- (1) 本公司104年度淨損金額為15,596仟元較103年度減少淨損金額47,427仟元。由於淨損金額降低以致於薪資的比例升高。
- (2) 本公司給付經理人酬金之政策、程序與經營績效及未來風險之關聯性：乃依其職務、貢獻績效表現參與營運程度及同業水準做為酬金發放之依據。
- (3) 本公司董事、監察人及經理人之薪資獎金呈薪酬委員審查後辦理。

三、公司治理運作情形

(一)董事會運作情形

104 年度董事會開會 7 次，董事監察人出席情形如下：

職稱	姓名(註 1)	實際出 (列)席次 數 B	委託出席 次數	實際出(列) 席率(%)【B/ A】(註 2)	備註
董事長	雙慶投資股份有限公司代表人：邱南枝	7	-	100%	連任日期 102.06.24
董事	雙慶投資股份有限公司代表人：邱宏章	5	-	71.43%	連任日期 102.06.24
董事	廖勝弘	7	-	100%	連任日期 102.06.24
董事	詹光農	6	-	85.71%	連任日期 102.06.24
董事	唐旭東(註 3)	3	-	42.86%	新任日期 103.06.24
監察人	呂學涼	5	-	71.43%	連任日期 102.06.24
監察人	黃耀輝(註 3)	5	-	71.43%	新任日期 103.06.24

其他應記載事項：

- 一、證交法第 14 條之 3 所列事項暨其他經獨立董事反對或保留意見且有紀錄或書面聲明之董事會議決事項，應敘明董事會日期、期別、議案內容、所有獨立董事意見及公司對獨立董事意見之處理。
- 二、董事對利害關係議案迴避之執行情形，應敘明董事姓名、議案內容、應利益迴避原因以及參與表決情形。
- 三、當年度及最近年度加強董事會職能之目標（例如設立審計委員會、提昇資訊透明度等）與執行情形評估。

註 1：董事、監察人屬法人者，應揭露法人股東名稱及其代表人姓名。

註 2：(1)年度終了日前有董事監察人離職者，應於備註欄註明離職日期，實際出(列)席率(%)則以其在職期間董事會開會次數及其實際出(列)席次數計算之。

(2)年度終了日前，如有董事監察人改選者，應將新、舊任董事監察人均予以填列，並於備註欄註明該董事監察人為舊任、新任或連任及改選日期。實際出(列)席率(%)則以其在職期間董事會開會次數及其實際出(列)席次數計算之。

註 3：於 103 年 6 月 24 日新任。

(二)審計委員會運作情或監察人參與董事會運作情形

1. 本公司目前並無設置審計委員會。

2. 監察人參與董事會運作情形

104 年度董事會開會 7 次監察人，列席情形如下：

職稱	姓名	實際列席次數 (B)	實際列席率(%) (B/A) (註)	備註
監察人	呂學涼	5	71.43%	連任日期 102.06.24
監察人	黃耀輝 (註 3)	5	71.43%	新任日期 103.06.24

其他應記載事項：

一、監察人之組成及職責：

(一)監察人與公司員工及股東之溝通情形：本公司監察人可透過董事會、稽核所提供之稽核報告或隨時調閱本公司財務、業務等相關資料得知公司執行情形，並可請求相關部門經理人提出報告。本公司員工或股東、利害關係人、大股東皆可透過書信的方式與本公司監察人聯繫。

(二)監察人與內部稽核主管及會計師之溝通情形：本公司之稽核室定期皆會提供監察人公司內部查核之稽核報告，並透過董事會報告最新的稽核情形，監察人並得隨時查閱本公司之財務、業務執行狀況，若對本公司相關之作業有疑問，可立即與相關單位主管溝通並進行檢討改進。另與會計師溝通情形方面，若監察人對本公司財務、業務等狀況有任何疑問，得隨時與本公司會計師溝通，並指導本公司相關單位進行檢討改進。

二、監察人列席董事會如有陳述意見，應敘明董事會日期、期別、議案內容、董事會決議結果以及公司對監察人陳述意見之處理：無。

註：

1. 年度終了日前有監察人離職者，應於備註欄註明離職日期，實際列席率(%)則以其在職期間實際列席次數計算之。
2. 年度終了日前，有監察人改選者，應將新、舊任監察人均予以填列，並於備註欄註明該監察人為舊任、新任或連任及改選日期。實際列席率(%)則以其在職期間實際列席次數計算之。
- 3：於 103 年 6 月 24 日新任。

(三) 公司治理運作情形及其與上市上櫃公司治理實務守則差異情形及原因：

評估項目	運作情形(註1)			與上市上櫃公司治理實務守則差異情形及原因
	是	否	摘要說明	
一、公司是否依據「上市上櫃公司治理實務守則」訂定並揭露公司治理實務守則？	<input type="checkbox"/>	<input checked="" type="checkbox"/>	公司尚未訂公司治理實務守則，但於公司制度中，部份制度已制定並融入公司治理並實際運作中，本公司皆遵循各類法令規章辦理。	無
二、公司股權結構及股東權益 (一) 公司是否訂定內部作業程序處理股東建議、疑義、糾紛及訴訟事宜，並依程序實施？ (二) 公司是否掌握實際控制公司之主要股東及主要股東之最終控制者名單？ (三) 公司是否建立、執行與關係企業間之風險控管及防火牆機制？ (四) 公司是否訂定內部規範，禁止公司內部人利用市場上未公開資訊買賣有價證券？	<input checked="" type="checkbox"/>	<input type="checkbox"/>	(一) 本公司由發言人及代理發言人處理股東建議及糾紛。另可透過公司網頁信箱溝通辦理。 (二) 本公司聘有專業股務代理機構。並於每月申報董事、監察人、經理人及內部人之持股異動，因此實際控制公司之主要股東之最終控制者均在掌控中。 (三) 各關係企業獨立運作，且未有子公司。本公司依內控制度「關係人交易管理」、「子公司營運管理作業」。執行辦理。 (四) 本公司內部控制制度「防範內線交易之管理作業」辦理。	無
三、董事會之組成及職責 (一) 董事會是否就成員組成擬訂多元化方針及落實執行？ (二) 公司除依法設置薪資報酬委員會及審計委員會外，是否自願設置其他各類功能性委員會？ (三) 公司是否訂定董事會績效評估辦法及其評估方式，每年並定期進行績效評估？ (四) 公司是否定期評估簽證會計師獨立性？	<input checked="" type="checkbox"/>	<input type="checkbox"/>	(一) 不同領域專業的董事，必將成為公司營運的助力。有適當人選必定落實執行。 (二) 目前公司規模不大，待公司蓬勃發展後將會設置其他功能性委員會。 (三) 目前尚未明確訂定，但會依貢獻度定期評估。 (四) 簽證會計師事務所為前五大事務所，且和公司及董監事均非關係人，每年呈核董事會定期評估。	無

評估項目	運作情形(註1)			與上市上櫃公司治理實務守則差異情形及原因
	是	否	摘要說明	
四、公司是否建立與利害關係人溝通管道，及於公司網站設置利害關係人專區，並妥適回應利害關係人所關切之重要企業社會責任議題？	<input checked="" type="checkbox"/>	<input type="checkbox"/>	公司與各利害關係人之溝通管道暢通，工程業主、協力廠商、往來銀行及公司員工均由各專屬部門負責溝通與協調。已於網站設置利害關係人專區。 網址： http://www.sunsea.com.tw/relationship.php	無
五、公司是否委任專業股務代辦機構辦理股東會事務？	<input checked="" type="checkbox"/>	<input type="checkbox"/>	本公司委任元大寶來證券股份有限公司為本公司股務代理機構。	無
六、資訊公開 (一) 公司是否架設網站，揭露財務業務及公司治理資訊？ (二) 公司是否採行其他資訊揭露之方式（如架設英文網站、指定專人負責公司資訊之蒐集及揭露、落實發言人制度、法人說明會過程放置公司網站等）？	<input checked="" type="checkbox"/> <input checked="" type="checkbox"/>	<input type="checkbox"/> <input type="checkbox"/>	(一)透過本公司網站投資專區即時財務業務及目前營運現況。 網址： http://www.sunsea.com.tw/invest.php (二)本公司設有專人負責公司資訊蒐集及揭露工作，並依規定落實發言人制度。	無
七、公司是否有其他有助於瞭解公司治理運作情形之重要資訊（包括但不限於員工權益、僱員關懷、投資者關係、供應商關係、利害關係人之權利、董事及監察人進修之情形、風險管理政策及風險衡量標準之執行情形、客戶政策之執行情形、公司為董事及監察人購買責任保險之情形等）？	<input checked="" type="checkbox"/>	<input type="checkbox"/>	可透過本公司網站更加了解目前營運狀況及現階段最新訊息。	無
八、公司是否有公司治理自評報告或委託其他專業機構之公司治理評鑑報告？（若有，請敘明其董事會意見、自評或委外評鑑結果、主要缺失或建議事項及改善情形）(註2)	<input type="checkbox"/>	<input checked="" type="checkbox"/>	無此情形。	無

註1：運作情形不論勾選「是」或「否」，均應於摘要說明欄位敘明。

註2：所稱公司治理自評報告，係指依據公司治理自評項目，由公司自行評估並說明，各自評項目中目前公司運作及執行情形之報告。

(四)薪酬委員會組成、職責及運作情形：

(1)薪資報酬委員會成員資料

身份別 (註1)	姓名	是否具有五年以上工作經驗 及下列專業資格			符合獨立性情形(註2)								兼任 其他 公開 發行 公司 薪資 報酬 委員 成家 數	備註 (註3)	
		商務、法 務、財 務、會 計或 公司 業務 所需 相關 料系 之 公 私 立 大 專 院 校 講 師 以 上	法官、檢 察官、 律師、 會計 師或 其他 與公 司業 務所 需之 國 家 考 試 及 領 有 證 書 之 專 門 職 業 技 術 人 員	具有商 務、法 務、財 務、會 計或 公司 業務 所 需之 工 作 經 驗	1	2	3	4	5	6	7	8			
其他	羅員霖			✓	✓	✓	✓	✓	✓	✓	✓	✓	✓	無	
其他	黃偉統			✓	✓	✓	✓	✓	✓	✓	✓	✓	✓	無	
其他	施義燦			✓	✓	✓	✓	✓	✓	✓	✓	✓	✓	無	

註1：身分別請填列係為董事、獨立董事或其他。

註2：各成員於選任前二年及任職期間符合下述各條件者，請於各條件代號下方空格中打“✓”。

- (1) 非為公司或其關係企業之受僱人。
- (2) 非公司或其關係企業之董事、監察人。但如為公司或其母公司、公司直接及間接持有表決權之股份超過百分之五十之子公司之獨立董事者，不在此限。
- (3) 非本人及其配偶、未成年子女或以他人名義持有公司已發行股份總額百分之一以上或持股前十名之自然人股東。
- (4) 非前三款所列人員之配偶、二親等以內親屬或三親等以內直系血親。
- (5) 非直接持有公司已發行股份總額百分之五以上法人股東之董事、監察人或受僱人，或持股前五名法人股東之董事、監察人或受僱人。
- (6) 非與公司有財務或業務往來之特定公司或機構之董事(理事)、監察人(監事)、經理人或持股百分之五以上股東。
- (7) 非為公司或其關係企業提供商務、法務、財務、會計等服務或諮詢之專業人士、獨資、合夥、公司或機構之企業主、合夥人、董事(理事)、監察人(監事)、經理人及其配偶。
- (8) 未有公司法第30條各款情事之一。

註3：若成員身分別係為董事，請說明是否符合「股票上市或於證券商營業處所買賣公司薪資委員會設置及行使職權辦法」第6條第5項之規定。

(2)薪資報酬委員會運作情形資訊

一、本公司之薪資報酬委員會委員計3人。

二、本屆委員任期:102年06月24日至105年06月23日,最近年度薪資報酬委員會開會3次(A),委員資格及出席情形如下:

職稱	姓名	實際列席次數 (B)	實際列席率(%) (B/A)	備註
委員	羅員霖	3	100%	連任日期 102.06.24
委員	黃偉統	3	100%	連任日期 102.06.24
委員	施義燦	3	100%	新任日期 102.06.24

其他應記載事項:

- 一、董事會如不採納或修正薪資報酬委員會之建議,應敘明董事會日期、期別、議案內容、董事會決議結果以及公司對薪資報酬委員會意見之處理(如董事會通過之薪資報酬優於薪資報酬委員會之建議,應敘明其差異情形及原因)。
- 二、薪資報酬委員會之議決事項,如成員有反對或保留意見且有紀錄或書面聲明者,應敘明薪資報酬委員會日期、期別、議案內容、所有成員意見及對成員意見之處理。

註:

- (1)年度終了日前有薪資報酬委員會成員離職者,應於備註欄註明離職日期,實際出席率(%)則以其在職期間薪資報酬委員會開會次數及其實際出席次數計算之。
- (2)年度終了日前,有薪資報酬委員會改選者,應將新、舊任薪資報酬委員會成員均予以填列,並於備註欄註明該成員為舊任、新任或連任及改選日期。實際出席率(%)則以其在職期間薪資報酬委員會開會次數及其實際出席次數計算之。

(五) 履行社會責任情形

評估項目	運作情形(註1)			與上市上櫃公司企業社會責任實務守則差異情形及原因
	是	否	摘要說明(註2)	
<p>一、落實公司治理</p> <p>(一) 公司是否訂定企業社會責任政策或制度，以及檢討實施成效？</p> <p>(二) 公司是否定期舉辦社會責任教育訓練？</p> <p>(三) 公司是否設置推動企業社會責任專(兼)職單位，並由董事會授權高階管理階層處理，及向董事會報告處理情形？</p> <p>(四) 公司是否訂定合理薪資報酬政策，並將員工績效考核制度與企業社會責任政策結合，及設立明確有效之獎勵與懲戒制度？</p>	<p><input type="checkbox"/></p> <p><input type="checkbox"/></p> <p><input type="checkbox"/></p> <p><input checked="" type="checkbox"/></p>	<p><input checked="" type="checkbox"/></p> <p><input checked="" type="checkbox"/></p> <p><input checked="" type="checkbox"/></p> <p><input type="checkbox"/></p>	<p>(一)本公司目前尚未訂定企業社會責任政策或制度。但本公司對於工程品質的要求、工程業主之溝通、協力廠商之協調、工地與社區間互動及員工福利等等，皆已融為企業文化與內部控制制度環節內。</p> <p>(二)目前尚未規劃。</p> <p>(三)本公司雖然目前並無指定固定部門負責，但對於企業社會責任向來重視，因此由總經理室負責統籌。</p> <p>(四)本公司於員工到任時宣導工作規則及簽立倫理規範切結書，並將工作規則條文揭露於公司內部資訊平台中，隨時提供員工查閱，員工如違反倫理規範時依工作規則條文視情節輕重提報，並納入員工績效考核評分指標中。</p>	無差異
<p>二、發展永續環境</p> <p>(一) 公司是否致力於提升各項資源之利用效率，並使用對環境負荷衝擊低之再生物料？</p> <p>(二) 公司是否依其產業特性建立合適之環境管理制度？</p> <p>(三) 公司是否注意氣候變遷對營運活動之影響，並執行溫室氣體盤查、制定公司節能減碳及溫室氣體減量策略？</p>	<p><input checked="" type="checkbox"/></p> <p><input checked="" type="checkbox"/></p> <p><input checked="" type="checkbox"/></p>	<p><input type="checkbox"/></p> <p><input type="checkbox"/></p> <p><input type="checkbox"/></p>	<p>(一)於符合工程規範及業主核可前題下，土木工程部分採回用環保再生砂當作管溝回填材料，並將現地拆除建物之廢料處理後，當作道路工程路底深層回填材料，且優先採購具綠建築認證或環保標章之工程材料，如高壓磚、綠塑木、鑽泥板、纖維水泥板及天花板等。</p> <p>(二)依各工程特性，於工程開工前即依規提送「環境保護計畫書」(或勞工安全衛生管理計畫書)及「逕流廢水削減計畫書」，並經業主或主管機關核可後辦理，以為環境管理之依據。</p> <p>(三)採購具綠建築認證或環保標章之工程材料及低耗能之辦公用品及器材，公司及工務所並落實全面禁煙、垃圾分類與減量、紙類回收再利用及資源回收等之節能減碳措施。</p>	無差異

評估項目	運作情形(註1)			與上市上櫃公司企業社會責任實務守則差異情形及原因
	是	否	摘要說明(註2)	
<p>三、維護社會公益</p> <p>(一) 公司是否依照相關法規及國際人權公約，制定相關之管理政策與程序？</p> <p>(二) 公司是否建置員工申訴機制及管道，並妥適處理？</p> <p>(三) 公司是否提供員工安全與健康之工作環境，並對員工定期實施安全與健康教育？</p> <p>(四) 公司是否建立員工定期溝通之機制，並以合理方式通知對員工可能造成重大影響之營運變動？</p> <p>(五) 公司是否為員工建立有效之職涯能力發展培訓計畫？</p> <p>(六) 公司是否就研發、採購、生產、作業及服務流程等制定相關保護消費者權益政策及申訴程序？</p> <p>(七) 對產品與服務之行銷及標示，公司是否遵循相關法規及國際準則？</p> <p>(八) 公司與供應商來往前，是否評估供應商過去有無影響環境與社會之紀錄？</p> <p>(九) 公司與其主要供應商之契約是否包含供應商如涉及違反其企業社會責任政策，且對環境與社會有顯著影響時，得隨時終止或解除契約之條款？</p>	<input checked="" type="checkbox"/> <input checked="" type="checkbox"/> <input checked="" type="checkbox"/> <input checked="" type="checkbox"/> <input checked="" type="checkbox"/> <input checked="" type="checkbox"/> <input checked="" type="checkbox"/> <input checked="" type="checkbox"/> <input checked="" type="checkbox"/>	<input type="checkbox"/> <input type="checkbox"/> <input type="checkbox"/> <input type="checkbox"/> <input type="checkbox"/> <input type="checkbox"/> <input type="checkbox"/> <input type="checkbox"/> <input type="checkbox"/>	<p>(一) 本公司依我國現行法規為依據訂定本公司工作規則保障員工之權益，並成立職工福利委員會建立福利制度，與員工建立良好互信之關係。</p> <p>(二) 由總經理負責員工抱怨、溝通協調。視清況之輕重呈報董事會。</p> <p>(三) 本公司定期舉辦健康檢查以維護員工之健康，另外在工地方面也加強宣導勞工安全之重要性，由勞安管理人員定期檢查施工環境之安全性。</p> <p>(四) 員工平日溝通良好，若有發聲重大變動皆先前告知，並符合法令規定辦理。</p> <p>(五) 對於優秀員工本公司，採取培訓，所需進修費用一律由公司支付。</p> <p>(六) 依本公司內部控制制度作業呈序辦理。另為善盡對業主品質之保證誠諾，指定專人為工程保個之客訴窗口，並由專人負責後續之修繕作業。</p> <p>(七) 本公司遵循本產業所屬法規，針對工程品質嚴格把關進而提升供應商之整體品質，具體展現出企業的社會責任。</p> <p>(八) 本公司屬營造業對於環境之影響為廢棄物清運，本公司委託政府立案合格廠商辦理。</p> <p>(九) 本公司配合之廠商皆為慎選之廠商，因此皆為長期配合，雖然目前仍以口頭告知並未立約，但若有顯著影響時本公司將會終止。</p>	無差異
<p>四、加強資訊揭露</p> <p>(一) 公司是否於其網站及公開資訊觀測站等處揭露具攸關性及可靠性之企業社會責任相關資訊？</p>	<input type="checkbox"/>	<input checked="" type="checkbox"/>	<p>本公司在履行社會責任時已融入公司治理一環，這也是公司的經營理念之一無法用數據或文字表達，因此本公司暫無編製社會責任報告書。</p>	無差異

評估項目	運作情形(註1)		與上市上櫃公司企業社會責任實務守則差異情形及原因
	是	否	
五、公司如依據「上市上櫃公司企業社會責任實務守則」訂有本身之企業社會責任守則者，請敘明其運作與所訂守則之差異情形： 本公司尚未制訂企業社會責任實務守則，相關之理由如前述。			
六、其他有助於瞭解企業社會責任運作情形之重要資訊： <ul style="list-style-type: none"> ◆環保：對於工地週邊認養道路清掃，於符合工程規範及業主核可前題下，土木工程部分採回用環保再生砂當作管溝回填材料，並將現地拆除建物之廢料處理後，當作道路工程路底深層回填材料，且優先採購具綠建築認證或環保標章之工程材料，如高壓磚、綠塑木、鑽泥板、纖維水泥板及天花板等。 ◆社區參與、社會貢獻、社會服務、社會公益：對於工區週邊採敦親睦鄰方式贊助當地村里民各項活動，回饋地方。 ◆消費者權益：本公司秉持著做好第一次、做好每一次的信念提供業主完善的保固期間及修繕服務。 ◆人權：依本公司工作規則執行(編制內容依勞基法、勞保、健保、退休金制度等)，維護員工權益。另成立職工福利委員會讓員工享有子女教育獎助金、結婚(生育)祝福金、在職進修補助金、住院醫療補助金等等照顧員工。 ◆安全衛生：執行安全衛生作業稽核項目審查工地。另對於協力廠商及小包不定期透過會議宣導，並嚴格督促。 			
七、公司企業社會責任報告書如有通過相關驗證機構之查證標準，應加以敘明：無。			

註1：運作情形不論勾選「是」或「否」，均應於摘要說明欄位敘明。

註2：公司已編製企業社會責任報告書者，摘要說明得以註明查閱企業社會責任報告書方式及索引頁次替代之。

(六) 落實誠信經營情形

評估項目	運作情形(註1)			與上市上櫃公司誠信經營守則差異情形及原因
	是	否	摘要說明	
<p>一、訂定誠信經營政策及方案</p> <p>(一) 公司是否於規章及對外文件中明示誠信經營之政策、作法，以及董事會與管理階層積極落實經營政策之承諾？</p> <p>(二) 公司是否訂定防範不誠信行為方案，並於各方案內明定作業程序、行為指南、違規之懲戒及申訴制度，且落實執行？</p> <p>(三) 公司是否對「上市上櫃公司誠信經營守則」第七條第二項各款或其他營業範圍內具較高不誠信行為風險之營業活動，採行防範措施？</p>	<p><input type="checkbox"/></p> <p><input checked="" type="checkbox"/></p> <p><input checked="" type="checkbox"/></p> <p><input checked="" type="checkbox"/></p>	<p><input checked="" type="checkbox"/></p> <p><input type="checkbox"/></p> <p><input type="checkbox"/></p>	<p>(一)本公司所訂定之規章制度皆遵循政府法令之規定，並要求全體員工遵守。</p> <p>(二)本公司秉持著永續經營誠信為本的經營理念教化著每一位員工，所有重大之決策提交董事會通過。</p> <p>(三)本公司依工作規則明訂罰責，違者依情節重大移送法辦，輕者解職永不錄用。</p>	無差異
<p>二、落實誠信經營</p> <p>(一) 公司是否評估往來對象之誠信紀錄，並於其與往來交易對象簽訂之契約中明訂誠信行為條款？</p> <p>(二) 公司是否設置隸屬董事會之推動企業誠信經營專(兼)職單位，並定期向董事會報告其執行情形？</p> <p>(三) 公司是否制定防止利益衝突政策、提供適當陳述管道，並落實執行？</p> <p>(四) 公司是否為落實誠信經營已建立有效的會計制度、內部控制制度，並由內部稽核單位定期查核，或委託會計師執行查核？</p> <p>(五) 公司是否定期舉辦誠信經營之內、外部之教育訓練？</p>	<p><input type="checkbox"/></p> <p><input type="checkbox"/></p> <p><input checked="" type="checkbox"/></p> <p><input checked="" type="checkbox"/></p> <p><input type="checkbox"/></p>	<p><input checked="" type="checkbox"/></p> <p><input checked="" type="checkbox"/></p> <p><input type="checkbox"/></p> <p><input type="checkbox"/></p> <p><input checked="" type="checkbox"/></p>	<p>(一)雖無明於定契約中，本公司慎選協力廠商及小包，以配合度佳、財務良好、無退票記錄者等等。避免與有不誠信行為紀錄者進行交易。若發生此情形一律終止契約。</p> <p>(二)本公司未設置誠信經營專(兼)職單位。</p> <p>(三)由稽核室受理負責溝通協調，並呈報董事會。</p> <p>(四)本公司依內部控制制度提出年度稽核計劃，依稽核項目辦理稽核有效運作。並定期呈報董事會通過。</p> <p>(五)目前尚未規劃。</p>	無差異
三、公司檢舉制度之運作情形				

評估項目	運作情形(註1)			與上市上櫃公司誠信經營守則差異情形及原因
	是	否	摘要說明	
(一) 公司是否訂定具體檢舉及獎勵制度，並建立便利檢舉管道，及針對被檢舉對象指派適當之受理專責人員？ (二) 公司是否訂定受理檢舉事項之調查標準作業程序及相關保密機制？ (三) 公司是否採取保護檢舉人不因檢舉而遭受不當處置之措施？	<input checked="" type="checkbox"/>	<input type="checkbox"/>	(一) 目前由稽核單位受理，呈董事會後，由董事會商討合適人員，查明真相。 (二) 至目前為止公司尚無此情形，因此尚未訂定。 (三) 至目前為止公司尚無此情形，因此尚未訂定。	無差異
四、加強資訊揭露 (一) 公司是否於其網站及公開資訊觀測站，揭露其所訂誠信經營守則內容及推動成效？	<input checked="" type="checkbox"/>	<input type="checkbox"/>	本公司於公開資訊觀測站及公司網站中，定期揭露相關訊息。(公司網站如：工程實績、人力資訓、投資人專區等)	無差異
五、公司如依據「上市上櫃公司誠信經營守則」訂有本身之誠信經營守則者，請敘明其運作與所訂守則之差異情形： 本公司尚未訂定誠信經營守則。				
六、其他有助於瞭解公司誠信經營運作情形之重要資訊：(如公司檢討修正其訂定之誠信經營守則等情形) 公司訂有內部控制制度及各項管理辦法，並以永續經營誠信為本之經營理念為管理之主要核心。不得有不當之收賄交易，目前各單位及廠商皆能配合執行。				

註 1：運作情形不論勾選「是」或「否」，均應於摘要說明欄位敘明。

(七) 公司如有訂定公司治理守則及相關規章者，應揭露其查詢方式：無。

(八) 其他足以增進對公司治理運作情形之瞭解的重要資訊，得一併揭露：無。

(九) 內部控制制度執行狀況：

1. 內部控制聲明書

雙喜營造股份有限公司

內部控制制度聲明書

日期：105年03月24日

本公司民國104年度之內部控制制度，依據自行評估的結果，謹聲明如下：

- 一、本公司確知建立、實施和維護內部控制制度係本公司董事會及經理人之責任，本公司業已建立此一制度。其目的係在對營運之效果及效率(含獲利、績效及保障資產安全等)、報導具可靠性、及時性、透明性及符合相關規範暨相關法令規章之遵循等目標的達成，提供合理的確保。
- 二、內部控制制度有其先天限制，不論設計如何完善，有效之內部控制制度亦僅能對上述三項目標之達成提供合理的確保；而且，由於環境、情況之改變，內部控制制度之有效性可能隨之改變。惟本公司之內部控制制度設有自我監督之機制，缺失一經辨認，本公司即採取更正之行動。
- 三、本公司係依據「公開發行公司建立內部控制制度處理準則」(以下簡稱「處理準則」)規定之內部控制制度有效性之判斷項目，判斷內部控制制度之設計及執行是否有效。該「處理準則」所採用之內部控制制度判斷項目，係為依管理控制之過程，將內部控制制度劃分為五個組成要素：1. 控制環境，2. 風險評估，3. 控制作業，4. 資訊與溝通，及5. 監督作業。每個組成要素又包括若干項目。前述項目請參見「處理準則」之規定。
- 四、本公司業已採用上述內部控制制度判斷項目，評估內部控制制度之設計及執行的有效性。
- 五、本公司基於前項評估結果，認為本公司於民國104年12月31日^{註2}的內部控制制度(含對子公司之監督與管理)，包括瞭解營運之效果及效率目標達成之程度、報導係屬可靠、及時、透明及符合相關規範暨相關法令規章之遵循有關的內部控制制度等之設計及執行係屬有效，其能合理確保上述目標之達成。
- 六、本聲明書將成為本公司年報及公開說明書之主要內容，並對外公開。上述公開之內容如有虛偽、隱匿等不法情事，將涉及證券交易法第二十條、第三十二條、第一百七十一條及第一百七十四條等之法律責任。
- 七、本聲明書業經本公司民國105年03月24日董事會通過，出席董事5人中，無人持反對意見，餘均同意本聲明書之內容，併此聲明。

雙喜營造股份有限公司

董事長： 簽章

總經理： 簽章

2. 委託會計師專案審查內部控制制度者，應揭露會計師審查報告：無。

(十)最近年度及截至年報刊印日止公司及其內部人員依法被處罰、公司對其內部人員違反內部控制制度規定之處罰、主要缺失與改善情形：無。

(十一)最近年度及截至年報刊印日止，股東會及董事會之重要決議：

會議日期	股東會重要決議事項	決議
104.06.23	承認事項 (1)承認本公司103年度決算表冊。 (2)承認103年度盈虧撥補案。 討論事項 (1)修訂本公司「公司章程」案。	照案通過

會議日期	會議性質	會議內容	決議
104.05.11	董事會	1.有關本公司印鑑保管人配置。 2.修訂本公司內部控制制度「品質管制作業」程序案。	照案通過
104.08.11	董事會	1.有關本公司第二季財報呈董事會。 2.修訂本公司內部控制制度「股務作業」程序案。	照案通過
104.09.25	董事會	1.為資金貸放予與本公司有聯合承攬關係廠商德昌營造股份有限公司案，提請決議。	照案通過
104.10.28	董事會	1.為資金貸放予與本公司有聯合承攬關係廠商德昌營造股份有限公司修改額度案，提請決議。	照案通過
104.11.10	董事會	1.增訂本公司內部控制制度「申請暫停及恢復交易作業程序」案 2.本公司105年年度稽核計劃內容，提請討論。 3.本公司105年年度營造開發計劃說明書，提請討論。 4.定期評估本公司簽證會計師獨立性，提請討論。	照案通過
104.12.30	董事會	1.本公司向台灣中小企業銀行新竹分行申請授信額度乙案，提請追認。 2.呈報董事會有關「提升自行編製財務報告能力計畫書」執行情形表。	照案通過
105.01.15	董事會	1.有關本公司孫國忠先生辭任總經理一職，呈請董事會推派合適人員擔任總經理一職。	照案通過

會議日期	會議性質	會議內容	決議
105.03.24	董事會	1. 本公司 104 年度營業報告暨財務報表，提請審議案。 2. 本公司 104 年度虧損撥補案，提請 審議。 3. 本公司 104 年度「內部控制制度聲明書」，提請 承認。 4. 呈報董事會有關「提升自行編製財務報告能力計畫書」執行情形表。 5. 修訂本公司「公司章程」案，提請討論。 6. 本公司向華南商業銀行新竹分行申請授信額度乙案，提請追認。 7. 本公司董事及監察人全面改選暨解除新任董事競業禁止之限制案，提請討論。 8. 訂定股東常會召開事宜。 9. 本公司 105 年股東常會股東提案權，提請討論。 10. 受理獨立董事候選人提名、審查標準及作業流程相關事項。	照案通過

本公司 104 年度股東常會決議事項執行情形

本公司股東常會日期為 104 年 6 月 23 日(星期二)上午十一時整，於雙喜營造股份有限公司 1 樓會議室(新竹市民族路 186 號)舉行，有關各承認事項及討論事項情形如下：

1. 承認事項：

(一)案由：103 年度決算表冊案。敬請 承認。

決議：本案經主席徵詢全體出席股東，無異議照案承認。

(二)案由：承認 103 年度盈虧撥補案。敬請 承認。

決議：本案經主席徵詢全體出席股東，無異議照案承認。

2. 討論事項：

(一)案由：修訂本公司「公司章程」案，提請討論。

決議：經主席徵詢全體出席股東無異議照案通過。

執行情形：經股東會通過辦理修正。

(十二)最近年度及截至年報刊印日止董事或監察人對董事會通過重要決議有不同意見且有紀錄或書面聲明者，其主要內容：無。

(十三)最近年度及截至年報刊印日止，與財務報告有關人士（包括董事長、總經理、會計主管及內部稽核主管等）辭職解任情形之彙總：

與財務報告有關人士辭職解任情形彙總表

105 年 04 月 30 日

職稱	姓名	到任日期	解任日期	辭職或解任原因
-	-	-	-	-

註：所稱與財務報告有關人士係指董事長、總經理、會計主管、內部稽核主管等。

四、會計師公費資訊

會計師事務所名稱	會計師姓名		查核期間	備註
安侯建業聯合會計師事務所	無	無	無	無

註：本年度本公司若有更換會計師或會計師事務所者，應請分別列示其查核期間，及於備註欄說明更換原因。

金額單位：新臺幣千元

金額級距		公費項目	審計公費	非審計公費	合計
1	低於 2,000 千元		1,650		1,650
2	2,000 千元 (含) ~4,000 千元				
3	4,000 千元 (含) ~6,000 千元				
4	6,000 千元 (含) ~8,000 千元				
5	8,000 千元 (含) ~10,000 千元				
6	10,000 千元 (含) 以上				

(一)給付簽證會計師、簽證會計師所屬事務所及其關係企業之非審計公費占審計公費之比例達四分之一以上者，應揭露審計與非審計公費金額及非審計服務內容：無。

(二)更換會計師事務所且更換年度所支付之審計公費較更換前一年度之審計公費減少者，應揭露審計公費減少金額、比例及原因：無。

(三)審計公費較前一年度減少百分之十五以上者，應揭露審計公費減少金額、比例及原因：無。

五、更換會計師資訊：無。

六、公司之董事長、總經理、負責財務或會計事務之經理人，最近一年內曾任職於簽證會計師所屬事務所或其關係企業者：無。

七、最近年度及截至年報刊印日止，董事、監察人、經理人及持股比例超過百分之十之股東股權移轉及股權質押變動情形。

董事、監察人、經理人及大股東股權變動情形(一)

單位：股

職稱(註1)	姓名	104 年度		當年度截至 105 年 04 月 30 日	
		持有股數增 (減) 數	質押股數增 (減) 數	持有股數增 (減) 數	質押股數增 (減) 數
董事 大股東	雙慶投資(股)公司 代表人：邱南枝(董事長)	2,042,287	無	無	無
董事	雙慶投資(股)公司 代表人：邱宏章(副董事長)	500,000	無	無	無
董事	廖勝弘	無	無	無	無
董事	詹光農	無	無	無	無
董事	唐旭東(註3)	無	無	無	無
監察人	呂學涼	無	無	無	無
監察人	黃耀輝(註3)	無	無	無	無
副總經理	邱政章	500,000	無	無	無
財會主管	陳品激	無	無	無	無

註1：持有公司股份總額超過百分之十股東應註明為大股東，並分別列示。

註2：股權移轉或股權質押之相對人為關係人者，尚應填列下表。

註3：於103年6月24日新任。

股權移轉資訊(二)

姓名(註1)	股權移轉原因 (註2)	交易日期	交易相對人	交易相對人與公司、董事、 監察人及持股比例超過 百分之股東之關係	股數	交易價格
無	無	無	無	無	無	無

註1：係填列公司董事、監察人、經理人及持股比例超過百分之十股東姓名。

註2：係填列取得或處分。

股權質押資訊(三)

姓名 (註1)	質押變動原 因(註2)	變動日期	交易相對人	交易相對人與公司、董事、 監察人及持股比例超過 百分之股東之關係	股數	持 股 比 率	質 押 比 率	質借(贖 回)金額
無	無	無	無	無	無	無	無	無

註1：係填列公司董事、監察人、經理人及持股比例超過百分之十股東姓名。

註2：係填列質押或贖回。

八、持股比例占前十大股東間互為財務會計準則公報第六號關係人關係之資訊：
持股比率占前十大股東間互為關係人資料

姓名 (註1)	本人持有股份		配偶、未成年子女持有股份		利用他人名義合計持有股份		前十大股東相互間具有財務會計準則公報第六號關係人或為配偶、二親等以內之親屬關係者，其名稱或姓名及關係。(註3)		備註
	股數	持股比率	股數	持股比率	股數	持股比率	名稱	關係	
邱南枝	6,765,337	17.67%	無	無	無	無	邱宏章 邱政章	父子 父子	
雙慶投資(股)公司 代表人： 邱宏章	6,606,868	17.25%	無	無	無	無	負責人	邱宏章	
邱宏章	3,295,052	8.60%	無	無	無	無	邱南枝 邱政章	父子 兄弟	
邱政章	2,958,949	7.73%	83,000	0.21%	無	無	邱南枝 邱宏章	父子 兄弟	
雙勝投資(股)公司 代表人： 黃懋棟	1,877,926	4.90%	無	無	無	無	無	無	
黃懋棟	1,404,150	3.67%	無	無	無	無	無	無	
呂學涼	1,085,025	2.83%	無	無	無	無	無	無	
湯玉秋	975,764	2.55%	無	無	無	無	無	無	
黃耀輝	835,647	2.18	無	無	無	無	無	無	
林佳瑩	832,000	2.17%	無	無	無	無	無	無	

註1：應將前十名股東全部列示，屬法人股東者應將法人股東名稱及代表人姓名分別列示。

註2：持股比例之計算係指分別以自己名義、配偶、未成年子女或利用他人名義計算持股比率。

註3：將前揭所列示之股東包括法人及自然人，應揭露彼此間之關係。

九、公司、公司之董事、監察人、經理人及公司直接或間接控制之事業對同一轉投資事業之持股數，並合併計算綜合持股比例。

綜合持股比例

105年04月30日 單位：股；%

轉投資事業(註)	本公司投資		董事、監察人、經理人及直接或間接控制事業之投資		綜合投資	
	股數	持股比例	股數	持股比例	股數	持股比例
無	無	無	無	無	無	無

肆、募資情形

一、資本及股份

(一)股本來源：

105年04月29日止

年月	發行價格	核定股本		實收股本		備註		
		股數 (仟股)	金額 (仟元)	股數 (仟股)	金額 (仟元)	股本來源 (仟股)	以現金以外之 財產充股數者	其他
71.01	1,000	9	9,000	9	9,000	創立	無	
78.10	1,000	30	30,000	30	30,000	現金增資 21,000	無	
80.06	1,000	60	60,000	60	60,000	現金增資 30,000	無	
80.12	1,000	100	100,000	100	100,000	現金增資 40,000	無	
83.12	1,000	150	150,000	150	150,000	現金增資 50,000	無	
86.08	10	45,000	450,000	30,000	300,000	現金增資 112,500 盈餘轉增資 37,500	無	86.07.03 證期會 (86)台財證(一)第 53255 號函核准
87.07	10	45,000	450,000	34,500	345,000	盈餘轉增資 45,000	無	87.08.21 經(87)商 字第 087124340 號函 核准 87.07.17 證期會(87) 台財證(一)第 59584 號函核准
88.08	10	45,000	450,000	38,295	382,950	盈餘轉增資 37,950	無	88.09.06 經(88) 商字第 088133296 號函核准 88.07.12(八八)台 財證(一)第六三六 八七號函核准

註1：應填列截至年報刊印日止之當年度資料。

註2：增資部分應加註生效(核准)日期與文號。

註3：以低於票面金額發行股票者，應以顯著方式標示。

註4：以貨幣債權、技術、商譽抵充股款者，應予敘明，並加註抵充之種類及金額。

註5：屬私募者，應以顯著方式標示。

105年04月29日 單位：千股

股份種類	核定股本			備註
	流通在外發行股份	未發行股份	合計	
普通股	38,295(上櫃股票)	6,705	45,000	

註：請註明該股票是否屬上市或上櫃公司股票(如為限制上市或上櫃買賣者，應予加註)。

總 括 申 報 制 度 相 關 資 訊

有價證券種類	預定發行數額		已發行數額		已發行部分之發行 目的及預期效益	未發行部分預定 發行期間	備 註
	總股數	核准金額	股數	價格			
無	無	無	無	無	無	無	無

(二)股東結構：

105年04月29日

股東結構 數量	政府機構	金融機構	公司法人	其他法人	個人	外國機構 及外人	合計
人數	無	無	6	1	940	1	948
持有股數	無	無	8,484,872	1,000	29,721,128	88,000	38,295,000
持股比例	無	無	22.16%	0.00%	77.61%	0.23%	100.00%

註：第一上市(櫃)公司及興櫃公司應揭露其陸資持股比例；陸資係指大陸地區人民來臺投資許可辦法第3條所規定之大陸地區人民、法人、團體、其他機構或其於第三地區投資之公司。

(三)股權分散情形：

每股面額十元

105年04月29日

持股分級	股東人數	持有股數	持股比例(%)
1至999	515	34,914	0.09
1,000至10,000	316	1,051,855	2.75
10,001至20,000	38	581,765	1.52
20,001至30,000	15	386,582	1.01
30,001至40,000	11	392,000	1.02
40,001至50,000	5	232,000	0.61
50,001至100,000	17	1,243,958	3.25
100,001至200,000	4	511,397	1.34
200,001至400,000	10	3,109,360	8.12
400,001至600,000	4	1,818,131	4.75
600,001至800,000	3	2,296,320	6
800,001至1,000,000	3	2,643,411	6.9
1,000,001至9,999,999	7	23,993,307	62.64
合計	948	38,295,000	100

特 別 股

每股面額 元

105年04月29日

持股分級	股東人數	持有股數	持股比例
無	無	無	無

(四)主要股東名單：

105年04月29日

主要股東名稱	股份	持 有 股 數	持 股 比 例
邱南枝		6,765,337	17.67%
雙慶投資(股)公司		6,606,868	17.25%
邱宏章		3,295,052	8.60%
邱政章		2,958,949	7.73%
雙勝投資(股)公司		1,877,926	4.90%
黃懋棟		1,404,150	3.67%
呂學涼		1,085,052	2.83%
湯玉秋		975,764	2.55%
黃耀輝		835,647	2.18%
林佳瑩		832,000	2.17%

(五)最近二年度每股市價、淨值、盈餘、股利及相關資料

項目	年度	103 年度	104 年度	當 年 度 截 至 105 年 3 月 31 日(註 8)
	每股市價 (註 1)	最高	13.3	12.9
最低		9.23	9.01	8.25
平均		11.6	10.97	9.95
每股淨值 (註 2)	分配前	11.74	11.37	11.2
	分配後	-	-	-
每股 盈餘	加權平均股數	38,295	38,295	38,295
	每股盈餘(註 3)	(1.65)	(0.41)	(0.17)
每股 股利	現金股利	0	0	-
	無償 配股	-	-	-
	累積未付股利(註 4)	-	-	-
投資報 酬分析	本益比(註 5)	-	-	-
	本利比(註 6)	-	-	-
	現金股利殖利率(註 7)	-	-	-

※若有以盈餘或資本公積轉增資配股時，並應揭露按發放之股數追溯調整之市價及現金股利資訊。

註 1：列示各年度普通股最高及最低市價，並按各年度成交值與成交量計算各年度平均市價。

註 2：請以年底已發行之股數為準並依據次年度股東會決議分配之情形填列。

註 3：如有因無償配股等情形而須追溯調整者，應列示調整前及調整後之每股盈餘。

註 4：權益證券發行條件如有規定當年度未發放之股利得累積至有盈餘年度發放者，應分別揭露截至當年度止累積未付之股利。

註 5：本益比=當年度每股平均收盤價/每股盈餘。

註 6：本利比=當年度每股平均收盤價/每股現金股利。

註 7：現金股利殖利率=每股現金股利/當年度每股平均收盤價。

註 8：每股淨值、每股盈餘應填列截至年報刊印日止最近一季經會計師查核(核閱)之資料；其餘欄位應填列截至年報刊印日止之當年度資料。

註 9：101 年度盈餘尚未經股東會決議。

(六)公司股利政策及執行狀況

1. 股利政策：

本公司為掌握業務環境，持續長遠發展等因素，並考量長期財務規劃、資本預算、充分運用資金及保障股東權益，股利發放採取之原則為視資金需求及對每股盈餘稀釋程度，適度調配股票股利或現金股利之發放，發放金額不得低於可分配盈餘之10%，其中現金股利不得低於股利總數之10%。但盈餘分配經股東會通過變更股利配發方式或決議不分派股利時，不受此限制。

2. 本次股東會擬議股利分配之情形：

本次股東會擬全數保留不予分配。

(七)本次股東會擬議之無償配股對公司營業績效及每股盈餘之影響：

不適用。

(八)員工、董事及監察人酬勞：

(一)公司章程所載員工、董事及監察人酬勞之成數或範圍：

本公司年度決算如有盈餘，應先依法繳納一切稅捐及彌補以前年度虧損，並依法提公積如下：法定盈餘公積百分之十，但此項公積已超過實收資本額百分之五十時，得免繼續提列。依證交法第41條規定而提列特別盈餘公積。除上列外，如尚有盈餘，就其餘額提撥員工紅利最少百分之一；董監事酬勞最少百分之一，餘額由董事會擬定盈餘分配案，提請股東會決議分派之。

(二) 本期估列員工、董事及監察人酬勞金額之估列基礎、以股票分派之員工酬勞之股數計算基礎及實際分派金額若與估列數有差異時之會計處理：無。

(三)董事會通過分派酬勞情形：

(1)以現金或股票分派之員工酬勞、股票紅利及董事、監察人酬勞金額；若與認列費用年度估列金額有所差異者，應揭露差異數、原因及處理情形：

本公司105年3月24日董事會決議擬全數保留不予發放現金股利；並無差異。

(2)以股票分派之員工酬勞金額及占本期個體或個別財務報告稅後純益及員工酬勞總額合計數之比例：無。

(四) 前一年度員工、董事及監察人酬勞之實際分派情形(包括分派股數、金額及股價)、其與認列員工、董事及監察人酬勞有差異者並應敘明差異數、原因及處理情形：上年度盈餘分配情形，於民國104年3月24日經董事會決議，民國104年6月23日股東會通過，不予配發；並無差異。

項目	董事會擬議配發(元)	股東會實際配發(元)	差異數
員工現金紅利	0	0	-
董監酬勞	0	0	-

(九)公司買回本公司股份情形：無此情形。

二、公司債辦理情形：無此情形。

三、特別股辦理情形：無此情形。

四、海外存託憑證辦理情形：無此情形。

五、員工認股權憑證及限制員工權利新股辦理情形：

(1)員工認股權憑證辦理情形：無。

(2)取得員工認股權憑證之經理人及取得認股權憑證可認股數前十大員工之姓名、取得及認購情形：無。

(3)限制員工權利新股辦理情形：無。

(4)取得限制員工權利新股之經理人及取得前十大之員工姓名、取得情形：無。

六、併購或受讓他公司股份發行新股辦理情形：無此情形。

七、資金運用計畫執行情形

(一)計畫內容：

截至年報刊印日之前一季止，前各次發行或私募有價證券尚未完成或最近三年內已完成且計畫效益尚未顯現者：無。

(二)執行情形：

就前款之各次計畫之用途，逐項分析截至年報刊印日之前一季止，其執行情形及原預計效益之比較：無。

伍、營運概況

一、業務內容

(一)業務範圍

1. 主要業務內容

- ①公共工程：道路、橋樑、隧道、港埠。
- ②建築工程：辦公大樓、旅館建築、集合住宅。
- ③土木工程：一般土木、土地重劃、衛生下水道。
- ④統包及其他工程：統包及零星修繕工程。

2. 各項業務之營業比重

類目	年度	營業比重
		104 年度
土 木 工 程		24.04%
商 辦 大 樓		0%
學 校 建 築		46.45%
飯 店 住 宅		17.87%
統包及其他工程		11.64%
合 計		100.00%

(二)產業概況：

在建工程

- 1. 中原大學新中北校區學生宿舍第二期新建工程
- 2. 花蓮福康大飯店新建工程
- 3. 雲林中央擴播電台
- 4. 台南站副都心第一期區段徵收-南工區
- 5. 玄奘大學會館及裝修新建工程
- 6. 淡江大學守謙國際會議中心

(三)技術及研發概況：無。

(四)長、短期業務發展計畫：

長期：發展國內土木工程之標案，引進工程領域管理人才承接各項工程，在建築標案方面設定目標例案追蹤定期檢討拜訪客戶，積極多元化參與，並同時配合私人建案開發。

短期：以適宜各類型標案投標為主，對應公共工程推出件數增減及項目，本公司會事先規劃追蹤，各項公共工程如交通建設、都市更新及開發、觀光遊憩、污水工程、土地重劃工程，另有關適當私人工程也列入標案範圍內。

二、市場及產銷概況

(一)市場分析：

1. 104 年度主要之銷售（提供）地區

單位：新台幣千元

項目	年度	104年	
		金額	百分比%
北基宜花金馬區		139,935	22.4%
桃竹苗區		273,060	43.8%
中彰投區		0	0.8%
雲嘉南區		210,631	33.8%
高屏澎東區		0	0%
合計		623,626	100%

2. 市場佔有率

依行政院主計處統計月報統計，104 年度營造業營業額約 17,708 億元，本公司 104 年度營業額為 6 億 2 仟元，佔有率為 0.035%。

3. 市場未來之供需狀況

截至 104 年第 4 季內政部營建署營建統計資訊顯示綜合營造業家數為 10,427 家，其中甲級綜合營造業為 2,499 家，另截至 105 年第 1 季甲級綜合營造業家數為 2,527 家，增加了 28 家家數，競爭者多。

公共工程案量逐年遞減，因此本公司為維持永續經營的理念，即使在獲利微薄的狀況下也會積極參與投標案，另外私人建案、廠房、學校建案、土木工程、都市更新等案件也將列入投標計劃內。

4. 競爭利基及發展遠景之有利與不利因素與因應對策

(1) 競爭利基：

1. 本公司管理制度不斷的檢討改善，且企網路全面 e 化及電子表單的建立。
2. 人員受用以有證照優先，內部人員推行補助在職訓練政策，並重視全員教育。
3. 沿用同業之策略聯盟方式，介入特殊工程投標。
4. 以執行大型土木工地經驗提升單獨投標能力。

(2) 有利因素：

1. 國家各項建設積極推動與國際景氣復甦增強，對營造業有正面影響。
2. 分散風險增加策略聯盟機會。
3. 財務健全調度靈活。
4. 工程業績優良及經驗豐富。
5. 經營團隊陣容堅強。

(3) 不利因素：

- a. 油價高漲帶動國內原物料上漲，營造廠成本增加。
- b. 企業走向國際化、全球化已是勢不可擋，國內營造環境無法因應。
- c. 營造市場競爭日益激烈及情況惡化。

(4) 因應對策：

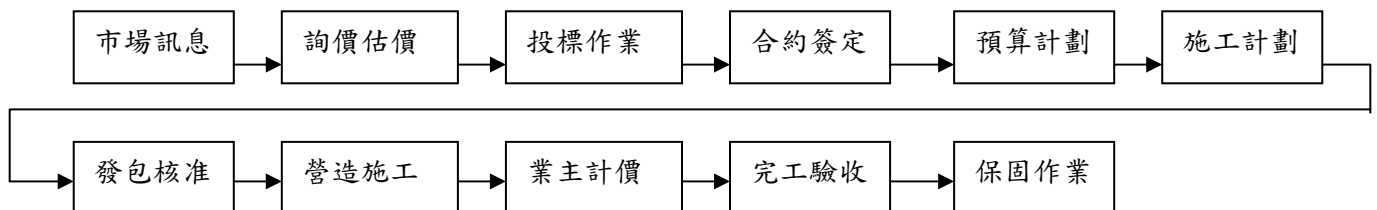
- a. 提升營運技術進行垂直及橫向整合。
- b. 強化管理技術，促成多元化經營。
- c. 權責明確、控管成本、高效益之工作流程及方式。
- d. 教育訓練制度建立、知識傳承滿提高人力資源之專業素質，晉升為高階管理人才。
- e. 尋找替代方法及材料研發。
- f. 建立優良協力廠商合作。

(二) 主要產品之重要用途及產製過程

1. 主要產品之重要用途

- ① 公共工程：道路、橋樑、隧道、港埠。
- ② 建築工程：辦公大樓、旅館建築、集合住宅。
- ③ 土木工程：一般土木、土地重劃、衛生下水道。
- ④ 統包及其他工程：統包及零星修繕工程。

2. 產製過程



(三) 主要原料之供應狀況

營建工程主要的原料為鋼材、混凝土、水泥及砂石，除業主合約規定供應商外，均由公司自行採購，主要之供應商多以國內為主，部份特殊材料向國外訂購。國內供應來源充足穩定，且與各供應商均有多年的往來基礎，原料取得易於掌握。

(四)最近二年度任一年度中曾占進(銷)貨總額百分之十以上之客戶名稱及其進(銷)貨金額與比例，並說明其增減變動原因：

單位：新台幣千元

占進貨總額百分之十以上						佔銷貨總額百分之十以上					
103 年度			104 年度			103 年度			104 年度		
客戶名稱	金額	比例 (%)	客戶名稱	金額	比例 (%)	客戶名稱	金額	比例 (%)	客戶名稱	金額	比例 (%)
無	無	無	造豐營造有限公司	70,997	11.7	桃園景觀	66,322	12.18	台南副都心南工區	138,049	22.13
無	無	無	無	無	無	淡江大學多功能活動中心	105,635	19.40	玄奘大學會館及裝修	136,100	21.82
無	無	無	無	無	無	台南副都心	99,321	18.24	中原大學新中北校區	125,038	20.05
無	無	無	無	無	無	玄奘會館	74,129	13.61	花蓮福康飯店新建工程	111,425	17.87
無	無	無	無	無	無	無	無	無	雲林中央廣播電台	72,582	11.64

增減變動原因：

本公司對外承包之營造工程，其進貨金額及銷貨金額隨工程進行產生增減變動。

(五)最近二年度生產量值

單位：新台幣千元

類目	年度	103年		104年	
		金額	%	金額	%
土木工程		291,240	50.01	147,679	24.39
商辦大樓		29,472	5.06	0	0
學校建築		149,762	25.72	283,013	46.75
飯店住宅		38,119	6.54	101,818	16.82
統包及其他工程		73,774	12.67	72,958	12.04
合計		582,367	100.00	605,468	100

(六)最近二年度銷售量值

單位：新台幣千元

類目	年度	103年		104年	
		金額	%	金額	%
土 木 工 程		225,077	41.34	149,971	24.04
商 辦 大 樓		53,346	9.8	0	0
學 校 建 築		179,764	33.02	289,648	46.45
飯 店 住 宅		41,177	7.56	111,425	17.87
統包及其他工程		45,052	8.28	72,582	11.64
合 計		544,416	100.00	623,626	100.00

三、從業員工最近二年度及截至年報刊印日止從業員工人數、
平均服務年資、平均年齡及學歷分布比率：

年 度	103 年	104 年	當年度截至 105 年 04 月 30 日	
員 工 人 數	58 人	51 人	51 人	
平 均 年 歲	43 歲	45 歲	43 歲	
平 均 服 務 年 資	8.8 年	11 年	9.3 年	
學 歷 分 佈 比 率	碩 士	13.79%	11.76	13.72%
	大 學	37.93%	43.13	47.05%
	專 科	25.86%	25.49	23.53%
	高 中	15.52%	13.72	9.8%
	高 中 以 下	6.9%	5.9	5.9%

註：增列至年報刊印日止之當年度資料。

四、環保支出資訊

(一)最近年度及截至年報刊印日止，因污染環境所受損失及處分之總額：

	當年度截至 105 年 4 月 30 日	104 年度
污 染 狀 況	違反廢棄物清理法	違反廢棄物清理法等
賠 償 對 象 或 處 分 單 位	彰化縣環保局	桃園縣環保局等
賠 償 金 額 或 處 分 情 形	\$0 元	\$38,000 元
其 他 損 失	無	無

(二)未來因應對策：

由於國內對環保及勞工安全日益重視，擬訂定改善計劃如下：

1. 全面性宣導加強工地人員對環境之維護與清潔。
2. 對協力廠加強督導並約定罰則。
3. 工地面臨之道路、空氣、噪音及水污染等加強並落實各項防治污染工作。
4. 全面性評定各工地防治污染工作績效。

(三)未來三年預計環保資本支出：

	105 年度	106 年度	107 年度
擬購置防治污染設備	(1)施工現場安置洗車池	同左	同左
	(2)購置高壓沖洗機設備		
	(3)設置臨時垃圾管道設備		
	(4)購置防塵網		
	(5)工地設置臨時廁所		
	(6)購置塑膠布		
預計改善情形	預估可降低工地四周之道路、空氣、噪音、水及廢棄物等污染發生	同左	同左
金額	100 萬	150 萬	150 萬

(四)改善後之影響

預估改善後可提高公司營造業之形象，提昇公司之競爭力，並使得業主對有環保概念之營造公司加以肯定。

(五)因應歐盟實施有害物質限用指令 (RoHS) 因應情形：不適用。

五、勞資關係

(一)現行重要勞資協議及實施情形：

1. 員工福利措施：

本公司除依照政府機關所規定的法令實施辦理，另有各項福利政策之實施，亦組成職工福利委員會專職處理。

- (1) 住院慰助
- (2) 喪葬慰助
- (3) 婚慶補助
- (4) 生育補助
- (5) 傷殘慰助
- (6) 災害慰助
- (7) 子女教育助學金
- (8) 慶生活動
- (9) 在職訓練
- (10) 年節慰勞
- (11) 員工旅遊補助

2. 進修及訓練：

員工教育訓練包含外部訓練及內部訓練。

(1)外部訓練：含專業訓練、專業技能及其他訓練費用補助。

(2)內部訓練：含新進人員職前教育訓練及現任員工在職教育訓練。

①職前教育訓練

- a. 公司經營理念與企業文化(含品保觀念宣導)。
- b. 公司組織架構與人事管理、福利制度。
- c. 工作態度與內容(相關法令介紹)。

②在職教育訓練

為配合各項業務之發展及提高人員素質，謀求人力之有效運用，由各部門主管提出員工訓練申請，以舉辦定期或不定期各種教育與訓練。亦得視實際需要選派有關人員參加外界舉辦之有關業務及法令講習或出國考察、深造等。

③104 年員工參加教育訓練情形

序號	課程名稱	課程總時數	參加人數
1	財會主管進修課程	12	1
2	內部稽核人員進修課程	32.5	5
3	員工福利業務	3	1
4	營造業專業課程(採購人員訓練、回訓課程、建築法令、資訊軟體等)	152	5
合計		199.5hr	12 人
平均每人受訓時數 16.6hr/人			

④公司經理人、董事、監察人、會計主管、稽核主管受訓情形：

職稱	課程名稱	課程總時數	參加人數
會計主管 陳品澂小姐	會計主管持續進修	12	1
稽核人員 林佳惠小姐	內部稽核-常見違規 缺失、內控法令修訂	12	1

3. 退休制度：

本公司對於編制內之正式從業人員訂有退休辦法，按員工工作年資，每滿一年給予兩個基數，超過十五年之工作年資，每滿一年給予一個基數，最高以四十五個基數為限，剩餘年資已滿半年者以一年計，未滿半年者以半年計，其退休金基數之標準，以核准退休時一個月平均月薪資為準；另員工因執行職務致心神喪失或身體殘廢不堪勝任工作而強制退休者，依前述規定加給百分之二十。本公司每月按支付薪資總額2%計提員工退休準備金，並予以專戶儲存中央信託局，員工退休時先由準備金支付，若有不足則以費用列支。

自民國九十四年七月一日起配合勞工退休金條例(以下簡稱「新制」)之實施，原適用該辦法之員工如經選擇適用新制後之服務年資或新制施行後到職之員工其服務年資改採確定提撥制，其退休金之給付由本公司按月以不低於每月工資百分之六提繳退休金，儲存於勞工退休金個人專戶。採確定提撥退休辦法部份，本公司依勞工退休金條例之規定，依勞工每月工資百分之六之提繳率，提撥至勞工保險局，提撥數列為當期費用。

4. 勞資間之協議與各項員工權益維護措施情形：

本公司遵循現行法令如：勞基法、就業服務法、性別工作平等法、勞工退休金條例等。維護員工應享之權利，營造和諧之勞資關係。

5. 工作環境與員工人身安全的保護措施情形：

- ①視工地狀況設置防護設施如防墜網、警示燈、防護欄杆等，並要求工地人員穿戴安全帽及安全鞋。
- ②工地負責人負責工地之安全及衛生之維護與監督，並由安衛管理員逐日填寫安衛日誌呈主管核準後，以考核各協辦廠商執行情形，對於小包應監督施工場所安全性及清潔，遇有缺失應立即提出糾正。
- ③定期舉辦勞工安全衛生教育訓練及宣導。
- ④除依勞工健康保護規則之健康檢查外，公司提供健康檢查輔助費讓員工自行安排健全之健康檢查項目，以保持員工身心健康。
- ⑤除加保勞保(職災)、全民健保、勞工退休準備金外，工地人員另加保意外身故保險 300 萬，以備發生重大意外多一層保障。

(二)最近年度及截至年報刊印日止，因勞資糾紛所遭受之損失，並揭露目前及未來可能發生之估計金額與因應措施：

最近年度及截至年報刊印日止無任何因勞資糾紛而遭受之損失。本公司對於勞資關係一向注重，公司是否營運順暢皆來自各部門人員的團結合作，因此將勞工也視為公司資產的一部份，向來不做有關違背勞工權益之情事，預計未來應無勞資糾紛之情事，故無法估計損失金額。

六、重要契約：

契約性質	當事人	契約起迄日期	主要內容	限制條款
承攬合約	玄奘大學	102/08/01-104/10/31	玄奘大學會館新建工程	無
	台南市政府地政局	102/11/19-105/05/01	臺南市副都心第一期區段徵收工程	無
	雲林縣政府	103/03/20-105/03/20	雲林縣政府高速鐵路雲林車站特定區統包工程暨區段徵收正式作業案(僅中央廣播電台基地部份)	無
	福康大飯店	103/04/21-105/08/31	福康大飯店新建工程	無
	中原大學	104/03/02-106/09/01	中原大學新中北校區學生宿舍第二期新建工程	無
	淡江大學	104/08/01-106/04/30	守謙國際會議中心暨戶外停車場新建工程	無

陸、財務概況

一、最近五年度簡明資產負債表、損益表及簽證會計師姓名與其查核意見

(一) 簡明資產負債表及綜合損益表資料

簡明資產負債表

單位：新台幣仟元

年 度 目	最近五年度財務資料(註1)					當年度截至105年 03月31日財務資料 (註3)
	100年	101年	102年	103年	104年	
流動資產		1,291,127	1,097,130	498,556	610,153	509,564
不動產、廠房及設備(註2)		192,277	191,175	188,569	188,032	187,369
無形資產		-	253	136	484	420
其他資產(註2)		9,706	34,682	35,013	35,825	35,780
資產總額		1,493,110	1,323,240	722,274	834,494	733,133
流動負債	分配前	826,505	785,858	247,819	375,849	280,008
	分配後	826,505	785,858	247,819	375,849	280,008
非流動負債		33,253	28,106	24,530	23,095	24,052
負債總額	分配前	859,758	813,964	272,349	398,944	304,060
	分配後	859,758	813,964	272,349	398,944	304,060
歸屬於母公司業主之權益	不適用	633,352	509,276	449,925	435,550	429,073
股本		382,950	382,950	382,950	382,950	382,950
資本公積		-	-	-	-	-
保留盈餘	分配前	251,465	127,501	67,907	53,714	47,238
	分配後	251,465	127,501	67,907	53,714	47,238
其他權益		(1,063)	(1,175)	(932)	(1,114)	(1,115)
庫藏股票		-	-	-		-
非控制權益		-	-	-		-
權益總額	分配前	633,352	509,276	449,925	435,550	429,073
	分配後	633,352	509,276	449,925	435,550	429,073

註1：本公司最近五年度均經會計師查核簽證。

註3：於105.05.10經會計師核閱竣事。

簡明綜合損益表

單位：除每股盈餘為新台幣元外，餘為新台幣仟元

年 度 項 目	最近五年度財務資料(註1)					當年度截至105年 03月31日財務資料 (註2)
	100年	101年	102年	103年	104年	
營業收入		1,728,391	1,300,874	544,416	623,626	159,217
營業毛利		128,391	(115,880)	(37,951)	18,158	(303)
營業損益		96,118	(146,260)	(67,833)	(10,395)	(7,034)
營業外收入及支出		(10,727)	(6,017)	2,377	(7,186)	558
稅前淨利		85,391	(152,277)	(65,456)	(17,581)	(6,476)
繼續營業單位 本期淨利		85,391	(152,277)	(65,456)	(17,581)	(6,476)
停業單位損失		-	-	-	-	-
本期淨利(損)		52,032	(127,550)	(63,023)	(15,596)	(6,476)
本期其他綜合損益 (稅後淨額)	不適用	(675)	3,474	3,672	1,221	(1)
本期綜合損益總額		51,357	(124,076)	(59,351)	(14,375)	(6,477)
淨利歸屬於 母公司業主		51,357	(124,076)	(59,351)	(14,375)	(6,477)
淨利歸屬於非控制 權益		-	-	-	-	-
綜合損益總額歸屬 於母公司業主		51,357	(124,076)	(59,351)	(14,375)	(6,477)
綜合損益總額歸屬 於非控制權益		-	-	-	-	-
每股盈餘		1.36	(3.33)	(1.65)	(0.41)	(0.17)

註1：本公司最近五年度均經會計師查核簽證。

註2：於105.05.10經會計師核閱竣事。

(二)簡明資產負債表及損益表資料-我國財務會計準則

簡明資產負債表-我國財務會計準則

單位：新台幣仟元

年 度 項 目	最近五年度財務資料(註1)				
	100年	101年	102年	103年	104年
流動資產	2,005,535	1,291,127			
基金及投資	-	-			
固定資產(註2)	191,205	192,277			
無形資產	-	-			
其他資產	4,488	9,706			
資產總額	2,201,228	1,493,110			
流動負債	分配前	1,536,639	826,505		
	分配後	1,574,934	826,505		
長期負債	-	-			
其他負債	40,160	33,253			
負債總額	分配前	1,576,799	859,758		
	分配後	1,615,094	859,758	不適用	
股本	382,950	382,950			
資本公積	-	-			
保留盈餘	分配前	250,162	251,465		
	分配後	211,867	251,465		
金融商品未實現 損益	(2,022)	(1,063)			
累積換算調整數	-	-			
未認列為退休金 成本之淨損失	(6,661)	-			
股東權益 總額	分配前	624,429	637,516		
	分配後	586,134	637,516		

註1：本公司最近五年度均經會計師查核簽證。

簡明損益表-我國財務會計準則

單位：除每股盈餘為新台幣元外，餘為新台幣仟元

年 度 項 目	最近五年度財務資料(註1)				
	100年	101年	102年	103年	104年
營業收入	2,460,015	1,728,391			
營業毛利	264,315	128,391			
營業損益	231,305	95,232			
營業外收入及利益	8,739	5,494			
營業外費用及損失	26,201	16,221			
繼續營業部門 稅前損益	213,843	84,505			
繼續營業部門 損益	180,344	51,146		不適用	
停業部門損益	-	-			
非常損益	-	-			
會計原則變動 之累積影響數	-	-			
本期損益	180,344	51,146			
每股盈餘	4.71	1.34			

註1：本公司最近五年度均經會計師查核簽證。

(三) 最近五年度簽證會計師姓名及查核意見

1. 最近五年度簽證會計師姓名及查核意見

年 度	簽證會計師姓名	簽證會計師事務所	查 核 意 見
100	陳宗哲、簡蒂暖	安侯建業會計師事務所	無保留意見
101	陳宗哲、曾國揚		無保留意見
102	陳宗哲、曾國揚		無保留意見
103	張淑瑩、簡蒂暖		無保留意見
104	張淑瑩、簡蒂暖		無保留意見

2 最近五年度更換會計師之情事：100、101、103年度因安侯建業會計師事務所內部組織調整人事異動更換簽證會計師。

二、最近五年度簡明重要財務比率分析

(一) 財務分析

年 度 (註 1)		最近五年度財務分析					當年度截至 105年 03 月 31日財務 資料 (註 2)
		100年	101年	102年	103年	104年	
分析項目 (註 3)							
財 務 結 構 (%)	負債占資產比率		57.30	61.51	37.71	47.81	41.47
	長期資金占不動產、廠房及設備比率		331.56	266.39	238.60	243.92	241.84
償 債 能 力 %	流動比率		157.31	139.61	201.18	162.34	181.98
	速動比率		122.92	94.73	181.44	146.23	165.57
	利息保障倍數		725.96	-988.78	-982.63	-336.04	-855.16
經 營 能 力	應收款項週轉率 (次)		2.18	2.28	1.63	2.57	0.68
	平均收現日數		167.43	160.08	223.92	142.02	132.35
	存貨週轉率 (次)		0.31	0.22	0.15	0.76	0.17
	應付款項週轉率 (次)		4.84	4.90	2.61	3.50	0.84
	平均銷貨日數		1177.41	1659.09	2433.33	480.26	529.41
	不動產、廠房及設備週轉率 (次)	不適用	9.01	6.79	2.87	3.31	0.85
	總資產週轉率 (次)		0.94	0.92	0.53	0.80	0.20
獲 利 能 力	資產報酬率 (%)		3.32	-8.31	-5.72	-1.62	-0.76
	權益報酬率 (%)		8.11	-22.33	-13.14	-3.52	-1.50
	稅前純益占實收資本額比率 (%) (註 7)		22.30	-39.76	-17.09	-4.59	-1.69
	純益率 (%)		2.96	-9.80	-11.58	-2.50	-4.07
	每股盈餘 (元)		1.35	-3.33	-1.65	-0.41	-0.17
現 金 流 量	現金流量比率 (%)		21.85	8.63	77.57	-3.20	4.91
	現金流量允當比率 (%)		72.19	70.95	195.07	202.34	717.02
	現金再投資比率 (%)		20.62	12.88	41.42	0.00	3.11
槓 桿 度	營運槓桿度		1.35	0.79	0.56	-1.75	0.04
	財務槓桿度		1.17	0.91	0.92	0.72	0.91

請說明最近二年度各項財務比率變動原因。(若增減變動未達 20%者可免分析)

1. 負債佔資產比率： 變動比率達 26.78%主係本公司申購合庫貨幣市場基金 5 千萬元且新工案辦理履約保證致受限制資產較前期大幅增加約 4 千萬元，致負債佔資產比率較上期增加。
2. 利息保障倍數： 變動比率達(65.80%)主係毛損較高之桃園三工程已完工結案，舊工案已進入完工驗收階段，故稅前淨損較前期大幅減少致利息保障倍數較上期下降。
3. 應收款項週轉率(次)：變動比率達 57.67%主係桃園縣第三十四期桃園市經國市地重劃區工程(第二工區)及桃園中路區段徵收工程(景觀及建築)因工程已施作完竣並驗收完成，工程款已全數收回且中原大學新中北校區學生宿舍第二期新建工程積極投入之故，致本期認列之工程收入較前期大幅增加，致應收款項週轉率較上期上升。
4. 平均收現日數： 變動比率達(36.58%)主係桃園縣第三十四期桃園市經國市地重劃區工程(第二工區)及桃園中路區段徵收工程(景觀及建築)因工程已施作完竣並驗收完成，工程款已全數收回且中原大學新中北校區學生宿舍第二期新建工程積極投入之故，致本期認列之工程收入較前期增加，致平均收現日數較上期下降。
5. 存貨週轉率(次)： 變動比率達 406.67%主係桃園三工程已完工結案且工程於本期完工轉出致期末在建工程較前期大幅減少，致存貨週轉率較上期大幅上升所致。
6. 應付款項週轉率(次)：變動比率達 34.10%主係桃園三工程已完工結案且新工案淡大守謙國際會議中心暨戶外停車場工程尚未積極投入成本，致應付款項週轉率較上期上升。
7. 平均銷貨日數： 變動比率達(80.26%)主係桃園三工程已完工結案且工程於本期完工轉出致期末在建工程較前期大幅減少，致平均銷貨日數較上期下降。
8. 總資產週轉率(次)： 變動比率達 50.94%主係舊工案即將完工，新工案中原大學新中北校區學生宿舍第二期新建工程積極投入之故，致本期認列之工程收入較前期增加，致總資產週轉率較上期提升。
9. 資產報酬率： 變動比率達(71.68%)主係毛損較高之桃園三工程已完工結案，舊工案已進入完工驗收階段，故稅前淨損較前期大幅減少，致資產報酬率率較上期下降。

10. 權益報酬率： 變動比率達(73.21%)主係毛損較高之桃園三工程已完工結案，舊工
案已進入完工驗收階段，故稅前淨損較前期大幅減少所致。
11. 稅前純益占實收資本額比率：變動比率達(73.14%)主係毛損較高之桃園三工程已完工結案，舊
工案已進入完工驗收階段，故稅前淨損較前期大幅減少所致。
12. 純益率： 變動比率達(78.41%)主係毛損較高之桃園三工程已完工結案，舊
工案已進入完工驗收階段，故稅前淨損較前期大幅減少所致。
13. 每股盈餘： 變動比率達(75.15%)主係毛損較高之桃園三工程已完工結案，舊
工案已進入完工驗收階段，故本期淨損較前期大幅減少所致。
14. 現金流量比率： 變動比率達(104.13%)主係本期興建工程南台南站副都心第一期區
段徵收工程(南工區)接近完工之相關已估驗完成工程款尚待業
主完成其內部作業程序後便可收回致營業活動之現金流入金額
較上期減少，致本期各項現金流量比率較前期減少。
15. 現金流量再投資比率： 變動比率達(100.00%)主係本期興建工程南台南站副都心第一期
區段徵收工程(南工區)接近完工之相關已估驗完成工程款尚待
業主完成其內部作業程序後便可收回致營業活動之現金流入金
額較上期減少，致本期各項現金流量比率較前期減少。。
16. 營運槓桿度： 變動比率達(412.50%)主係毛損較高之桃園三工程已完工結案，舊
工案已進入完工驗收階段，故稅前淨損較前期大幅減少所致。
17. 財務槓桿度： 變動比率達(21.74%)主係毛損較高之桃園三工程已完工結案，舊
工案 已進入完工驗收階段，故稅前淨損較前期大幅減少所致。

註1：本公司最近五年度均經會計師查核簽證。

註2：於105.05.10經會計師核閱竣事。

1. 財務結構

(1) 負債占資產比率 = 負債總額 / 資產總額。

(2) 長期資金占不動產、廠房及設備比率 = (權益總額 + 非流動負債) / 不動產、廠房及設備淨額。

2. 償債能力

(1) 流動比率 = 流動資產 / 流動負債。

(2) 速動比率 = (流動資產 - 存貨 - 預付費用) / 流動負債。

(3) 利息保障倍數 = 所得稅及利息費用前純益 / 本期利息支出。

3. 經營能力

(1) 應收款項(包括應收帳款與因營業而產生之應收票據)週轉率 = 銷貨淨額 / 各期平均應收款項(包括應收帳款與因營業而產生之應收票據)餘額。

(2) 平均收現日數 = 365 / 應收款項週轉率。

(3)存貨週轉率=銷貨成本／平均存貨額。

(4)應付款項(包括應付帳款與因營業而產生之應付票據)週轉率= 銷貨成本／各期平均應付款項(包括應付帳款與因營業而產生之應付票據)餘額。

(5)平均銷貨日數=365／存貨週轉率。

(6) 不動產、廠房及設備週轉率=銷貨淨額／平均不動產、廠房及設備淨額。

(7)總資產週轉率=銷貨淨額／平均資產總額。

4.獲利能力

(1)資產報酬率=〔稅後損益+利息費用×(1-稅率)〕／平均資產總額。

(2)權益報酬率=稅後損益／平均權益總額。

(3)純益率=稅後損益／銷貨淨額。

(4)每股盈餘=(歸屬於母公司業主之損益-特別股股利)／加權平均已發行股數。(註4)

5.現金流量

(1)現金流量比率=營業活動淨現金流量／流動負債。

(2)淨現金流量允當比率=最近五年度營業活動淨現金流量／最近五年度(資本支出+存貨增加額+現金股利)。

(3)現金再投資比率=(營業活動淨現金流量-現金股利)／(不動產、廠房及設備毛額+長期投資+其他非流動資產+營運資金)。(註5)

6.槓桿度：

(1)營運槓桿度=(營業收入淨額-變動營業成本及費用)／營業利益(註6)。

(2)財務槓桿度=營業利益／(營業利益-利息費用)。

註4：上開每股盈餘之計算公式，在衡量時應特別注意下列事項：

1.以加權平均普通股股數為準，而非以年底已發行股數為基礎。

2.凡有現金增資或庫藏股交易者，應考慮其流通期間，計算加權平均股數。

3.凡有盈餘轉增資或資本公積轉增資者，在計算以往年度及半年度之每股盈餘時，應按增資比例追溯調整，無庸考慮該增資之發行期間。

4.若特別股為不可轉換之累積特別股，其當年度股利(不論是否發放)應自稅後淨利減除、或增加稅後淨損。特別股若為非累積性質，在有稅後淨利之情況，特別股股利應自稅後淨利減除；如為虧損，則不必調整。

註5：現金流量分析在衡量時應特別注意下列事項：

1.營業活動淨現金流量係指現金流量表中營業活動淨現金流入數。

2.資本支出係指每年資本投資之現金流出數。

3.存貨增加數僅在期末餘額大於期初餘額時方予計入，若年底存貨減少，則以零計算。

4.現金股利包括普通股及特別股之現金股利。

5. 不動產、廠房及設備毛額係指扣除累計折舊前之不動產、廠房及設備總額。

註6：發行人應將各項營業成本及營業費用依性質區分為固定及變動，如有涉及估計或主觀判斷，應注意其合理性並維持一致。

註7：公司股票為無面額或每股面額非屬新臺幣十元者，前開有關占實收資本比率計算，則改以資產負債表歸屬於母公司業主之權益比率計算之。

(二) 財務分析-我國財務會計準則

年 度 (註1)		最近五年度財務分析				
		100 年	101 年	102 年	103 年	104 年
財 務 結 構 (%)	負債占資產比率	71.63	57.30	不適用		
	長期資金占固定資產比率	326.58	331.56			
償 債 能 力 %	流動比率	130.51	157.31			
	速動比率	97.4	122.92			
	利息保障倍數	1322.31	725.96			
經 營 能 力	應收款項週轉率(次)	3.31	2.18			
	平均收現日數	110.27	167.43			
	存貨週轉率(次)	0.61	0.31			
	應付款項週轉率(次)	5.46	4.84			
	平均銷貨日數	598.36	1177.41			
	固定資產週轉率(次)	12.86	9.01			
	總資產週轉率(次)	1.26	0.94			
獲 利 能 力	資產報酬率(%)	9.88	3.32			
	股東權益報酬率(%)	32.97	8.11			
	占實收 資本比 率(%)	營業利益	60.40	25.10		
		稅前純益	55.84	22.30		
	純益率(%)	7.33	2.96			
	每股盈餘(元)	4.69	1.35			

現金 流 量 桿 度	現金流量比率 (%)	3.01	21.85
	現金流量允當比率 (%)	236.10	72.19
	現金再投資比率 (%)	6.75	20.62
	營運槓桿度	1.14	1.35
	財務槓桿度	1.08	1.17

註1：本公司最近五年度均經會計師查核簽證。

三、最近年度財務報告之監察人審查報告

監察人審查報告

茲准董事會造送民國104年度資產負債表、綜合損益表、權益變動表、現金流量表等財務報告，業經安侯建業聯合會計師事務所張淑瑩及簡蒂暖會計師查核簽證完竣，並連同營業報告書、虧損撥補表經本監察人等查核完竣，認為符合公司法等相關法令規定，謹具報告書，敬請 鑒查。

此致

105年股東常會

雙喜營造股份有限公司

監察人：呂學涼

黃耀輝

中 華 民 國 一 〇 五 年 三 月 二 十 四 日

四、最近年度會計師查核報告書及財務報表

會計師查核報告


雙喜營造股份有限公司董事會 公鑒：

雙喜營造股份有限公司民國一〇四年及一〇三年十二月三十一日之資產負債表，暨民國一〇四年及一〇三年一月一日至十二月三十一日之綜合損益表、權益變動表及現金流量表，業經本會計師查核竣事。上開財務報告之編製係管理階層之責任，本會計師之責任則為根據查核結果對上開財務報告表示意見。

本會計師係依照會計師查核簽證財務報表規則及一般公認審計準則規劃並執行查核工作，以合理確信財務報告有無重大不實表達。此項查核工作包括以抽查方式獲取財務報告所列金額及所揭露事項之查核證據、評估管理階層編製財務報告所採用之會計原則及所作之重大會計估計，暨評估財務報告整體之表達。本會計師相信此項查核工作可對所表示之意見提供合理之依據。

依本會計師之意見，第一段所述財務報告在所有重大方面係依照證券發行人財務報告編製準則及金融監督管理委員會認可之國際財務報導準則、國際會計準則、解釋及解釋公告編製，足以允當表達雙喜營造股份有限公司民國一〇四年及一〇三年十二月三十一日之財務狀況，與民國一〇四年及一〇三年一月一日至十二月三十一日之財務績效與現金流量。

安侯建業聯合會計師事務所

張淑瑩 

會計師：

簡春暉 

證券主管機關：金管證六字第 0940100754 號
核准簽證文號：(88)台財證(六)第 18311 號
民國一〇五年三月二十四日

雙喜營造股份有限公司

資產負債表

民國一〇四年及一〇三年十二月三十一日

單位：新台幣千元

	104.12.31		103.12.31				金額		金額		
	金額	%	金額	%			金額	%	金額	%	
資 產											
流動資產：											
1100	現金及約當現金(附註六(一))	\$ 127,579	15	114,818	16	2100	短期借款(附註六(六))	\$ 100,000	12	72,000	10
1110	透過損益按公允價值衡量之金融資產-流動(附註六(二))	69,081	8	28,809	4	2150	應付票據	33,854	4	37,501	5
1125	備供出售金融資產-流動(附註六(二))	555	-	737	-	2170	應付帳款	171,764	21	102,509	13
1170	應收票據及帳款淨額(附註六(三))	248,729	30	237,424	33	2190	應付建造合約款(附註六(四))	45,977	6	11,921	2
1190	應收建造合約款(附註六(四))	57,449	7	40,535	6	2200	其他應付款(附註六(八)及七)	21,558	3	19,315	3
1220	當期所得稅資產	265	-	35	-	2230	本期所得稅負債(附註六(九))	-	-	-	-
1476	其他金融資產-流動(附註八)	83,993	10	42,953	6	2250	負債準備-流動(附註六(七))	2,689	-	4,561	1
1479	其他流動資產(附註八)	22,502	3	33,245	5	2300	其他流動負債	7	-	12	-
		<u>610,153</u>	<u>73</u>	<u>498,556</u>	<u>70</u>			<u>375,849</u>	<u>46</u>	<u>247,819</u>	<u>34</u>
非流動資產：											
1600	不動產、廠房及設備(附註六(五)及八)	188,032	23	188,569	26	2640	淨確定福利負債-非流動(附註六(八))	19,071	2	20,455	3
1780	無形資產	484	-	136	-	2600	其他非流動負債	4,024	-	4,075	1
1840	遞延所得稅資產(附註六(九))	31,738	4	32,056	3			<u>23,095</u>	<u>2</u>	<u>24,530</u>	<u>4</u>
1990	其他非流動資產	4,087	-	2,957	1			<u>398,944</u>	<u>48</u>	<u>272,349</u>	<u>38</u>
		<u>224,341</u>	<u>27</u>	<u>223,718</u>	<u>30</u>						
		<u>\$ 834,494</u>	<u>100</u>	<u>722,274</u>	<u>100</u>						
負債及權益											
流動負債：											
負債總計											
權益(附註六(十))：											
股本											
保留盈餘：											
3100	股本					3310	法定盈餘公積	49,923	6	49,923	7
						3320	特別盈餘公積	932	-	1,175	-
						3350	未分配盈餘	2,859	-	16,809	2
						3400	其他權益	(1,114)	-	(932)	-
								<u>435,550</u>	<u>52</u>	<u>449,925</u>	<u>62</u>
								<u>\$ 834,494</u>	<u>100</u>	<u>722,274</u>	<u>100</u>

(請詳閱附財務報告附件)

董事長：

總經理：

會計主管：

雙喜營造股份有限公司

綜合損益表

民國一〇四年及一〇三年一月一日至十二月三十一日

單位：新台幣千元

	104年度		103年度	
	金額	%	金額	%
4500 營建工程收入(附註六(四)及(十二))	\$ 623,626	100	544,416	100
5500 營建工程成本	605,468	97	582,367	107
5950 營業毛利(損)	18,158	3	(37,951)	(7)
6000 營業費用	28,553	5	29,882	5
營業淨損	(10,395)	(2)	(67,833)	(12)
營業外收入及支出(附註六(十三)及七)：				
7010 其他收入	3,907	1	8,397	1
7020 其他利益及損失	(7,061)	(1)	26	-
7050 財務成本	(4,032)	(1)	(6,046)	(1)
營業外收入及支出合計	(7,186)	(1)	2,377	-
繼續營業單位稅前淨損	(17,581)	(3)	(65,456)	(12)
7950 減：所得稅利益(附註六(九))	(1,985)	-	(2,433)	-
本期淨損	(15,596)	(3)	(63,023)	(12)
8300 其他綜合損益：				
8310 不重分類至損益之項目				
8311 確定福利計畫之再衡量數	1,403	-	3,429	1
8360 後續可能重分類至損益之項目				
8362 備供出售金融資產未實現評價損益	(182)	-	243	-
8300 本期其他綜合損益(稅後淨額)	1,221	-	3,672	1
本期綜合損益總額	\$ (14,375)	(3)	(59,351)	(11)
每股虧損(附註六(十一))				
9750 基本每股虧損(元)	\$ (0.41)		(1.65)	

(請詳閱後附財務報告附註)

董事長：

經理人：

會計主管：

雙喜營造股份有限公司

權益變動表

民國一〇四年及一〇三年一月一日至十二月三十一日

單位：新台幣千元

	普通股 股本	保留盈餘			合計	備供出售 金融商品 未實現(損)益	權益總額
		法定盈 餘公積	特別盈 餘公積	未分配 盈餘			
民國一〇三年一月一日餘額	\$ 382,950	49,923	8,448	69,130	127,501	(1,175)	509,276
本期淨損	-	-	-	(63,023)	(63,023)	-	(63,023)
本期其他綜合損益	-	-	-	3,429	3,429	243	3,672
本期綜合損益總額	-	-	-	(59,594)	(59,594)	243	(59,351)
盈餘指撥及分配：							
特別盈餘公積迴轉	-	-	(7,273)	7,273	-	-	-
民國一〇三年十二月三十一日餘額	382,950	49,923	1,175	16,809	67,907	(932)	449,925
本期淨損	-	-	-	(15,596)	(15,596)	-	(15,596)
本期其他綜合損益	-	-	-	1,403	1,403	(182)	1,221
本期綜合損益總額	-	-	-	(14,193)	(14,193)	(182)	(14,375)
盈餘指撥及分配：							
特別盈餘公積迴轉	-	-	(243)	243	-	-	-
民國一〇四年十二月三十一日餘額	\$ 382,950	49,923	932	2,859	53,714	(1,114)	435,550

(請詳閱後附財務報告附註)

董事長：

經理人：

會計主管：

雙喜營造股份有限公司

現金流量表

民國一〇四年及一〇三年一月一日至十二月三十一日

單位:新台幣千元

	104年度	103年度
營業活動之現金流量：		
繼續營業單位稅前淨損	\$ (17,581)	(65,456)
調整項目：		
收益費損項目		
折舊費用	2,242	2,644
攤銷費用	192	117
透過損益按公允價值衡量金融資產損失(利益)	3,042	(1,651)
利息費用	4,032	6,046
利息收入	(2,349)	(2,102)
股利收入	(791)	(472)
處分及報廢不動產、廠房及設備損失	(205)	611
其他收入	-	(4,500)
保固準備提列(沖轉)數	3,222	3,883
收益費損項目合計	9,385	4,576
與營業活動相關之資產/負債變動數：		
與營業活動相關之資產之淨變動：		
持有供交易之金融資產	(43,314)	(11,446)
應收票據及帳款	(11,305)	194,583
應收建造合約款	(16,914)	304,595
工程存出保證金(帳列其他流動資產)	5,465	(6,608)
其他金融資產-流動	(41,040)	35,770
其他流動資產	5,283	(6,373)
與營業活動相關之資產之淨變動合計	(101,825)	510,521
與營業活動相關之負債之淨變動：		
應付票據	(3,647)	(57,386)
應付帳款	69,417	(108,846)
應付建造合約款	34,056	(68,749)
其他應付款	2,249	(21,553)
負債準備	(5,256)	(3,644)
其他流動負債	(5)	3
淨確定福利負債	19	(147)
與營業活動相關之負債之淨變動	96,833	(260,322)
與營業活動相關之資產及負債變動數合計	(4,992)	250,199
調整項目合計	4,393	254,775
營運產生之現金流(出)入	(13,188)	189,319
收取之利息	2,344	2,108
收取之股利	791	472
支付之利息	(4,038)	(7,818)
收取所得稅	2,073	8,142
營業活動之淨現金流(出)入	(12,018)	192,223
投資活動之現金流量：		
購置不動產、廠房及設備	(1,750)	(1,975)
處分不動產、廠房及設備	250	1,326
取得無形資產	(540)	-
其他金融資產-流動減少	-	6,250
其他非流動資產增加	(1,130)	(225)
投資活動之淨現金流(出)入	(3,170)	5,376
籌資活動之現金流量：		
短期借款增加	462,000	1,140,220
短期借款減少	(434,000)	(1,413,368)
其他非流動負債減少	(51)	-
籌資活動之淨現金流入(出)	27,949	(273,148)
本期現金及約當現金增加(減少)數	12,761	(75,549)
期初現金及約當現金餘額	114,818	190,367
期末現金及約當現金餘額	\$ 127,579	114,818

(請詳閱後附財務報告附註)

董事長：

經理人：

會計主管：

雙喜營造股份有限公司

財務報告附註

民國一〇四年及一〇三年十二月三十一日

(除另有註明者外，所有金額均以新台幣千元為單位)

一、公司沿革

雙喜營造股份有限公司(以下簡稱「本公司」)於民國七十一年一月十四日奉經濟部核准設立，註冊地址為新竹市民族路186號。本公司主要營業項目為國內土木及建築工程之承攬等。

二、通過財務報告之日期及程序

本財務報告已於民國一〇五年三月二十四日經董事會通過發佈。

三、新發布及修訂準則及解釋之適用

(一)已採用金融監督管理委員會認可之新發布及修訂後準則及解釋之影響

本公司自民國一〇四年起全面採用經金融監督管理委員會(以下簡稱金管會)認可並發布生效之2013年版國際財務報導準則(不包含國際財務報導準則第九號「金融工具」)編製財務報告，相關新發布、修正及修訂之準則及解釋彙列如下：

新發布／修正／修訂準則及解釋	國際會計準則理事會發布之生效日
國際財務報導準則第1號之修正「國際財務報導準則第7號之比較揭露對首次採用者之有限度豁免」	2010年7月1日
國際財務報導準則第1號之修正「嚴重高度通貨膨脹及首次採用者固定日期之移除」	2011年7月1日
國際財務報導準則第1號之修正「政府貸款」	2013年1月1日
國際財務報導準則第7號之修正「揭露—金融資產之移轉」	2011年7月1日
國際財務報導準則第7號之修正「揭露—金融資產及金融負債之互抵」	2013年1月1日
國際財務報導準則第10號「合併財務報表」	2013年1月1日 (投資個體於 2014年1月1日生效)
國際財務報導準則第11號「聯合協議」	2013年1月1日
國際財務報導準則第12號「對其他個體之權益之揭露」	2013年1月1日
國際財務報導準則第13號「公允價值衡量」	2013年1月1日
國際會計準則第1號之修正「其他綜合損益項目之表達」	2012年7月1日
國際會計準則第12號之修正「遞延所得稅：標的資產之回收」	2012年1月1日
國際會計準則第19號之修訂「員工福利」	2013年1月1日
國際會計準則第27號之修訂「單獨財務報表」	2013年1月1日
國際會計準則第32號之修正「金融資產及金融負債之互抵」	2014年1月1日

雙喜營造股份有限公司財務報表附註(續)

國際會計準則理事
會發布之生效日

新發布／修正／修訂準則及解釋

國際財務報導解釋第 20 號「露天礦場於生產階段之剝除成本」

2013 年 1 月 1 日

除下列項目外，適用 2013 年版國際財務報導準則對財務報告未造成重大變動。造成重大變動者之性質及影響說明如下：

1. 國際財務報導準則第十一號「聯合協議」

該準則取代原國際會計準則第三十一號「合資權益」，廢除合資得採用比例合併之選擇，於判斷聯合協議之類型時，不再僅著重法律形式，而是按合約性權利與義務以決定分類為聯合營運或合資。

本公司已依上述規定改變對其聯合協議之權益之會計政策。在新規定下，合併公司視其所持有聯合協議對資產是否具有權利及對負債是否負有義務，而將所持有之聯合協議權益分類為聯合營運或合資。於作此評估時，合併公司考量聯合協議之結構、單獨載具之法律形式、合約協議之條款及其他事實及情況。在原規定下，協議之結構為分類的主要依據。

2. 國際財務報導準則第十三號「公允價值衡量」

該準則改變公允價值之定義，建立公允價值衡量之架構，並規範公允價值衡量相關揭露。本公司已依規定新增公允價值衡量相關揭露，並已按照該準則之過渡規定，推延適用新準則之公允價值衡量規定，惟針對新增之揭露規定無須提供比較期資訊。雖然已自民國一〇四年起推延適用新衡量規定，但對本公司資產及負債項目之公允價值衡量並無重大影響。

3. 國際會計準則第一號「財務報表之表達」

該準則修正其他綜合損益之表達方式，將列示於其他綜合損益之項目依性質分類為「後續不重分類至損益」及「後續將重分類至損益」兩類別。該修正同時規定以稅前金額列示之其他綜合損益項目，其相關稅額應隨前述兩類別予以單獨列示。本公司已依該準則改變綜合損益表之表達方式，比較期亦已配合重行表達。

(二) 金管會尚未認可之新發布及修訂準則及解釋

下表彙列國際會計準則理事會(以下稱理事會)已發布，惟截至報導日止尚未經金管會認可及公布生效日之準則及解釋：

新發布／修正／修訂準則及解釋	理事會發布 之生效日
國際財務報導準則第 9 號「金融工具」	2018 年 1 月 1 日
國際財務報導準則第 10 號及國際會計準則第 28 號之修正「投資者與其關聯企業或合資間之資產出售或投入」	尚待理事會決定
國際財務報導準則第 10 號、國際財務報導準則第 12 號及國際會計準則第 28 號之修正「投資個體：適用合併報表例外規定」	2016 年 1 月 1 日

雙喜營造股份有限公司財務報表附註(續)

新發布／修正／修訂準則及解釋	理事會發布 之生效日
國際財務報導準則第 11 號之修正「取得聯合營運權益之會計處理」	2016 年 1 月 1 日
國際財務報導準則第 14 號「管制遞延帳戶」	2016 年 1 月 1 日
國際財務報導準則第 15 號「客戶合約之收入」	2018 年 1 月 1 日
國際財務報導準則第 16 號「租賃」	2019 年 1 月 1 日
國際會計準則第 1 號之修正「揭露倡議」	2016 年 1 月 1 日
國際會計準則第 7 號之修正「揭露倡議」	2017 年 1 月 1 日
國際會計準則第 12 號之修正「因未實現損失所產生遞延所得稅資產之認列」	2017 年 1 月 1 日
國際會計準則第 16 號及國際會計準則第 38 號之修正「可接受之折舊及攤銷方法之闡釋」	2016 年 1 月 1 日
國際會計準則第 16 號及國際會計準則第 41 號之修正「農業：生產性植物」	2016 年 1 月 1 日
國際會計準則第 19 號之修正「確定福利計畫：員工提撥」	2014 年 7 月 1 日
國際會計準則第 27 號之修正「單獨財務報表之權益法」	2016 年 1 月 1 日
國際會計準則第 36 號之修正「非金融資產可回收金額之揭露」	2014 年 1 月 1 日
國際會計準則第 39 號之修正「衍生工具之約務更替與避險會計之持續適用」	2014 年 1 月 1 日
2010-2012 及 2011-2013 週期之年度改善	2014 年 7 月 1 日
2012-2014 年國際財務報導年度改善	2016 年 1 月 1 日
國際財務報導解釋第 21 號「公課」	2014 年 1 月 1 日

本公司現正持續評估上述準則及解釋對本公司財務狀況與經營結果之影響，相關影響待評估完成時予以揭露。

四、重大會計政策之彙總說明

本財務報告所採用之重大會計政策彙總說明如下。下列會計政策已一致適用於本財務報告之所有表達期間。

(一) 遵循聲明

本財務報告係依照證券發行人財務報告編製準則(以下簡稱「編製準則」)及金融監督管理委員會認可之國際財務報導準則、國際會計準則、解釋及解釋公告(以下簡稱「金管會認可之國際財務報導準則」)編製。

雙喜營造股份有限公司財務報表附註(續)

(二)編製基礎

1. 衡量基礎

除下列資產負債表之重要項目外，本財務報告係依歷史成本為基礎編製：

- (1)透過損益按公允價值衡量之金融工具；
- (2)依公允價值衡量之備供出售金融資產；
- (3)淨確定福利負債(或資產)，係依退休基金資產之公允價值減除確定福利義務之現值衡量。

(三)資產與負債區分流動與非流動之分類標準

1. 本公司財務報告對於營建業務相關資產及負債係以營業週期(通常為三年)，作為劃分流動與非流動項目之標準。

2. 符合下列條件之一之資產列為流動資產，非屬流動資產之所有其他資產則列為非流動資產：

- (1)預期於本公司正常營業週期中實現，或意圖將其出售或消耗者。
- (2)主要為交易目的而持有者。
- (3)預期將於資產負債表日後十二個月內實現者。
- (4)現金或約當現金，但不包括於資產負債表日後逾十二個月用以交換、清償負債或受有其他限制者。

3. 符合下列條件之一之負債列為流動負債，非屬流動負債之所有其他負債則列為非流動負債：

- (1)預期將於本公司正常營業週期中清償者。
- (2)主要為交易目的而持有者。
- (3)預期將於資產負債表日後十二個月內到期清償者。
- (4)本公司不能無條件將清償期限延期至資產負債表日後至少十二個月者。負債之條款可能依交易對方之選擇，以發行權益工具而導致其清償者，並不影響其分類

(四)現金及約當現金

現金包括庫存現金及活期存款。約當現金係指可隨時轉換成定額現金且價值變動風險甚小之短期並具高度流動性之投資。定期存款符合前述定義且持有目的係滿足短期現金承諾而非投資或其他目的者，列報於約當現金。

銀行透支為可立即償還且屬於本公司整體現金管理之一部分者，於現金流量表列為現金及約當現金之組成項目。

雙喜營造股份有限公司財務報表附註(續)

(五)金融工具

金融資產與金融負債係於本公司成為該金融工具合約條款之一方時認列。

1. 金融資產

本公司之金融資產分類為：透過損益按公允價值衡量之金融資產、放款及應收款及備供出售金融資產。

(1)透過損益按公允價值衡量之金融資產

係指持有供交易之金融資產，因其取得或發生之主要目的為短期內出售或再買回者。於原始認列時係按公允價值衡量。交易成本於發生時認列為損益；後續評價按公允價值衡量，再衡量產生之利益或損失(包含相關股利收入及利息收入)認列為損益，並列報於營業外收入及支出項下。依交易慣例購買或出售金融資產時，採用交易日會計處理。

(2)備供出售金融資產

此類金融資產係指定為備供出售或非屬其他類別之非衍生金融資產。原始認列時係按公允價值加計直接可歸屬之交易成本衡量；後續評價按公允價值衡量，除減損損失、按有效利率法計算之利息收入、股利收入及貨幣性金融資產外幣兌換損益認列於損益外，其餘帳面金額之變動係認列為其他綜合損益，並累積於權益項下之備供出售金融資產未實現損益。於除列時，將權益項下之利益或損失累計金額重分類至損益，並列報於營業外收入及支出項下。依交易慣例購買或出售金融資產時，採用交易日會計處理。

權益投資之股利收入於本公司有權利收取股利之日認列(通常係除息日)，並列報於營業外收入及支出項下。

(3)放款及應收款

放款及應收款係無活絡市場公開報價，且具固定或可決定付款金額之金融資產，包括應收款項及其他應收款。原始認列時按公允價值加計直接可歸屬之交易成本衡量，後續評價採有效利率法以攤銷後成本減除減損損失衡量，惟短期應收款項之利息認列不具重大性之情況除外。依交易慣例購買或出售金融資產時，採用交易日會計處理。

利息收入係列報於營業外收入及支出項下。

(4)金融資產減損

非透過損益按公允價值衡量之金融資產，於每個報導日評估減損。當有客觀證據顯示，因金融資產原始認列後發生之單一或多項事件，致使該資產之估計未來現金流量受損失者，該金融資產即已發生減損。

金融資產減損之客觀證據包括發行人或債務人之重大財務困難、違約(如利息或本金支付之延滯或不償付)、債務人將進入破產或其他財務重整之可能性大增，及由於財務困難而使該金融資產之活絡市場消失等。此外，備供出售權益投資之公允價值大幅或持久性下跌至低於其成本時，亦屬客觀之減損證據。

雙喜營造股份有限公司財務報表附註(續)

針對應收帳款個別評估未有減損後，另再以群組基礎評估減損。應收款組合之客觀減損證據可能包含本公司過去收款經驗、該組合超過平均授信期間之延遲付款增加情況，以及與應收款拖欠有關之全國性或區域性經濟情勢變化。

以攤銷後成本衡量之金融資產，認列之減損損失金額係該資產之帳面金額與估計未來現金流量按該金融資產原始有效利率折現之現值間之差額。

所有金融資產之減損損失係直接自金融資產之帳面金額中扣除，惟應收帳款係藉由備抵帳戶調降其帳面金額。當判斷應收帳款無法收回時，係沖銷備抵帳戶。原先已沖銷而後續收回之款項則貸記備抵帳戶。備抵帳戶帳面金額之變動認列於損益。

當備供出售金融資產發生減損時，原先已認列於其他綜合損益之累計利益與損失金額將重分類為損益。

當金融資產以攤銷後成本衡量時，若後續期間減損損失金額減少，且該減少客觀地連結至認列減損後發生之事項，則先前認列之減損損失予以迴轉認列於損益，惟該投資於減損迴轉日之帳面金額不得大於若未認列減損情況下應有之攤銷後成本。

備供出售權益工具原先認列於損益之減損損失不得迴轉並認列為損益。任何認列減損損失後之公允價值回升金額係認列於其他綜合損益，並累積於其他權益項目之項下。備供出售債務工具之公允價值回升金額若能客觀地連結至減損損失認列於損益後發生之事項，則予以迴轉並認列為損益。

應收帳款之呆帳損失及迴升係列報於管理費用。應收帳款以外金融資產之減損損失及迴升係列報於營業外收入及支出項下。

(5) 金融資產之除列

本公司僅於對來自該資產現金流量之合約權利終止，或已移轉金融資產且該資產所有權幾乎所有之風險及報酬已移轉予其他企業時，始將金融資產除列。

除列單一金融資產之整體時，其帳面金額與已收取或可收取對價總額加計認列於其他綜合損益並累計於「其他權益—備供出售金融資產未實現損益」之金額間之差額係認列為損益，並列報於營業外收入及支出項下。

當非除列單一金融資產之整體時，本公司以移轉日各部分之相對公允價值為基礎，將該金融資產之原帳面金額分攤至因持續參與而持續認列之部分及除列之部分。分攤予除列部分之帳面金額與因除列部分所收取之對價加計已認列於其他綜合損益之任何累計利益或損失中分攤予除列部分之總和間之差額係認列為損益，並列報於營業外收入及支出項下。已認列於其他綜合損益之累計利益或損失，係依其相對公允價值分攤予持續認列部分與除列部分。

2. 金融負債及權益工具

(1) 負債或權益之分類

本公司發行之債務及權益工具係依據合約協議之實質與金融負債及權益工具之定義分類為金融負債或權益。

雙喜營造股份有限公司財務報表附註(續)

權益工具係指表彰本公司於資產減除其所有負債後剩餘權益之任何合約。本公司發行之權益工具係以取得之價款扣除直接發行成本後之金額認列。

與金融負債相關之利息及損失或利益係認列為損益，並列報於營業外收入及支出項下。

金融負債於轉換時重分類為權益，其轉換不產生損益。

(2)其他金融負債

金融負債非屬持有供交易且未指定為透過損益按公允價值衡量者(包括短期借款、應付帳款及其他應付款)，原始認列時係按公允價值加計直接可歸屬之交易成本衡量；後續評價採有效利率法以攤銷後成本衡量。未資本化為資產成本之利息費用列報於營業外收入及支出項下。

(3)金融負債之除列

本公司係於合約義務已履行、取消或到期時，除列金融負債。

除列金融負債時，其帳面金額與所支付或應支付對價總額(包含任何所移轉之非現金資產或承擔之負債)間之差額認列為損益，並列報於營業外收入及支出項下。

(4)金融資產及負債之互抵

金融資產及金融負債僅於本公司有法定權利進行互抵及有意圖以淨額交割或同時變現資產及清償負債時，方予以互抵並以淨額表達於資產負債表。

(六)建造合約

建造合約指截至報導日止按已執行之合約工作，預期可向客戶收取惟尚未開立帳單之總金額。依成本加計截至報導日止已認列之利潤，減除已按進度開立之帳單及已認列之損失後之金額衡量。成本包含所有與特定專案直接相關之支出，及依正常產能為基礎分攤因合約活動產生之固定與變動製造費用。

若已投入成本加計應認列利潤超過工程進度請款，建造合約於資產負債表係表達為應收建造合約款。若工程進度請款大於已發生成本加計應認列利潤，則該差異於資產負債表表達為應付建造合約款。

(七)聯合協議

聯合協議係兩方以上具有聯合控制之協議。聯合協議包括聯合營運及合資，並具有下列特性：(a)參與協議者皆受合約協議所約束；(b)合約協議賦予協議者中，至少兩方對該協議具有聯合控制。國際財務報導準則第十一號「聯合協議」將聯合控制定義為合約上同意分享對一協議之控制，其僅於與攸關活動(即對該協議之報酬有重大影響之活動)有關之決策必須取得分享控制之各方一致同意時方始存在。

雙喜營造股份有限公司財務報表附註(續)

1. 聯合營運

聯合營運係一項聯合協議，據此對該協議具有聯合控制之各方（即聯合營運者）對於與該協議有關之資產具有權利，並對與該協議有關之負債負有義務。聯合營運者應依特定資產、負債、收入及費用所適用之相關國際財務報導準則，認列及衡量與其對協議之權益有關之資產及負債（並認列相關收入及費用）。

本公司於評估聯合協議之分類時，考量了該協議之架構、單獨載具之法律形式、合約協議之條款及其他事實與情況。先前評估聯合協議之分類時，僅考量合約之架構。本公司已重新評估其參與之聯合協議，並將該投資自「聯合控制營運」重分類為「聯合營運」。該投資雖已重分類，惟其會計處理仍繼續認列該投資之各項資產、負債、收益及費損之份額，故對合併個體之已認列資產、負債及綜合損益並無影響。

(八)不動產、廠房及設備

1. 認列與衡量

不動產、廠房及設備之認列及衡量係採成本模式，依成本減除累計折舊與累計減損後之金額衡量。成本包含可直接歸屬於取得資產之支出。自建資產成本包含原料及直接人工、任何其他使資產達預計用途之可使用狀態的直接可歸屬成本、拆卸與移除該項目及復原所在地點之成本，以及符合要件資產資本化之借款成本。此外，成本亦包含因外幣計價之不動產、廠房及設備採購，屬現金流量避險有效而自權益轉入之部分，為整合相關設備功能而購入之軟體亦資本化為該設備之一部分。

當不動產、廠房及設備包含不同組成部分，且相對於該項目之總成本若屬重大而採用不同之折舊率或折舊方法較為合宜時，則視為不動產、廠房及設備之單獨項目(主要組成部分)處理。

不動產、廠房及設備之處分損益，係由不動產、廠房及設備之帳面金額與處分價款之差額決定，並以淨額認列於損益項下之「其他利益及損失」。

2. 後續成本

若不動產、廠房及設備項目後續支出所預期產生之未來經濟效益很有可能流入本公司，且其金額能可靠衡量，則該支出認列為該項目帳面金額之一部分，被重置部分之帳面金額則予以除列。不動產、廠房及設備之日常維修成本於發生時認列為損益。

3. 折 舊

折舊係依資產成本減除殘值後按估計耐用年限採直線法計算，並依資產之各別重大組成部分評估，若一組成部分之耐用年限不同於資產之其他部分，則此組成部分應單獨提列折舊。折舊之提列認列為損益。

雙喜營造股份有限公司財務報表附註(續)

租賃資產之折舊若可合理確認本公司將於租賃期間屆滿時取得所有權，則依其耐用年限提列；其餘租賃資產係依租賃期間及其耐用年限兩者較短者提列。

土地無須提列折舊。

當期及比較期間之估計耐用年限如下：

(1)房屋及建築 31~50年

(2)機器設備 8年

(3)其他設備 5~12年

折舊方法、耐用年限及殘值係於每個財務年度結束日加以檢視，若預期值與先前之估計不同時，於必要時適當調整，該變動按會計估計變動規定處理。

(九)無形資產

1.其他無形資產

本公司取得其他無形資產係以成本減除累計攤銷與累計減損衡量之。

2.後續支出

後續支出僅於可增加相關特定資產的未來經濟效益時，方可將其資本化。所有其他支出於發生時認列於損益，包括內部發展之商譽及品牌。

3.攤銷

攤銷時係以資產成本減除殘值後金額為可攤銷金額。

除商譽及非確定耐用年限無形資產外，無形資產自達可供使用狀態起，依下列估計耐用年限採直線法攤銷，攤銷數認列於損益：

電腦軟體 3年

每年至少於財務年度結束日時檢視無形資產之殘值、攤銷期間及攤銷方法，若有變動，視為會計估計變動。

(十)非金融資產減損

針對建造合約產生之資產、遞延所得稅資產、員工福利產生之資產之非金融資產，本公司於每一報導日評估是否發生減損，並就有減損跡象之資產估計其可回收金額。若無法估計個別資產之可回收金額，則本公司估計該項資產所屬現金產生單位之可回收金額以評估減損。

可回收金額為個別資產或現金產生單位之公允價值減出售成本與其使用價值孰高者。個別資產或現金產生單位之可回收金額若低於帳面金額，則將該個別資產或現金產生單位之帳面金額調整減少至可回收金額，並認列減損損失。減損損失係立即認列於當期損益。

本公司於每一報導日重新評估是否有跡象顯示，商譽以外之非金融資產於以前年度所認列之減損損失可能已不存在或減少。若用以決定可回收金額之估計有任何改變，則迴轉減損損失，以增加個別資產或現金產生單位之帳面金額至其可回收金額，惟不超過若以前年度該個別資產或現金產生單位未認列減損損失之情況下，減除應提列折舊或攤銷後之帳面金額。

雙喜營造股份有限公司財務報表附註(續)

商譽、非確定耐用年限無形資產及尚未可供使用之無形資產，每年定期進行減損測試，並就可回收金額低於帳面金額之部分，認列減損損失。

(十一)負債準備

負債準備之認列係因過去事件而負有現時義務，使本公司未來很有可能需要流出具經濟效益之資源以清償該義務，且該義務之金額能可靠估計。負債準備係以反映目前市場對貨幣時間價值及負債特定風險評估之稅前折現率予以折現，折現之攤銷則認列為利息費用。

保固負債準備係按承包工程保固期間內預計可能發生之保固支出予以提列，該項負債準備係根據歷史保固資料及所有可能結果按其相關機率加權衡量。

(十二)員工福利

1. 確定提撥計畫

確定提撥退休金計畫之提撥義務係於員工提供勞務期間內認列為損益項下之員工福利費用。

2. 確定福利計畫

非屬確定提撥計畫之退職福利計畫為確定福利計畫。本公司在確定福利退休金計畫下之淨義務係分別針對各項福利計畫以員工當期或過去服務所賺得之未來福利金額折算為現值計算。任何未認列之前期服務成本及各項計畫資產的公允價值均予以減除。折現率係以到期日與本公司淨義務期限接近，且計價幣別與預期支付福利金相同之高品質公司債或政府公債之市場殖利率於財務報導日之利率為主。

企業淨義務每年由合格精算師以預計單位福利法精算。當計算結果對本公司有利時，認列資產係以任何未認列之前期服務成本，及未來得以從該計畫退還之資金或減少未來對該計畫之提撥等方式所可獲得經濟效益現值之總額為限。計算經濟效益現值時應考量任何適用於本公司任何計畫之最低資金提撥需求。一項效益若能在計畫期間內或計畫負債清償時實現，對本公司而言，即具有經濟效益。

當計畫內容之福利改善，因員工過去服務使福利增加之部分以直線法於福利之平均既得期間認列為損益。如福利立即既得，相關費用立即認列為損益。

淨確定福利負債(資產)之再衡量數包含(1)精算損益；(2)計畫資產報酬，但不包括包含於淨確定福利負債(資產)淨利息之金額；及(3)資產上限影響數之任何變動，但不包括包含於淨確定福利負債(資產)淨利息之金額。淨確定福利負債(資產)再衡量數認列於其他綜合損益項目下。本公司將確定福利計畫之再衡量數認列於保留盈餘。

本公司於縮減或清償發生時，認列確定福利計畫之縮減或清償損益。縮減或清償損益包括任何計畫資產公允價值之變動及確定福利義務現值之變動。

雙喜營造股份有限公司財務報表附註(續)

3. 短期員工福利

短期員工福利義務係以未折現之基礎衡量，且於提供相關服務時認列為費用。

有關短期現金紅利或分紅計畫下預期支付之金額，若係因員工過去提供服務而使本公司負有現時之法定或推定支付義務，且該義務能可靠估計時，將該金額認列為負債。

(十三) 收入認列

合約收入係於很有可能產生收入且能可靠衡量之範圍內加以認列，包括合約簽訂之原始金額，加計與合約相關之任何變更、請求補償及獎勵給付等。當工程合約之結果能可靠估計時，與該工程合約有關之合約收入及合約成本應於資產負債表日參照合約活動之完成程度分別認列為收入及費用。若發生與合約之未來活動相關之合約成本，該類合約成本在可回收範圍內認列為資產。

依合約之性質，完成程度乃依據迄今完工已發生合約成本占估計總合約成本之比例計算之。若工程合約之結果無法可靠估計，合約收入僅於預期可回收成本的範圍內認列，預期合約損失則立即認列於損益。

(十四) 所得稅

所得稅費用包括當期及遞延所得稅。除與企業合併、直接認列於權益或其他綜合損益之項目相關者外，當期所得稅及遞延所得稅應認列於損益。

當期所得稅包括當年度課稅所得（損失）按報導日之法定稅率或實質性立法稅率計算之預計應付所得稅或應收退稅款，及任何對以前年度應付所得稅的調整。

遞延所得稅係就資產及負債於財務報導目的之帳面金額與其課稅基礎之暫時性差異予以衡量認列。下列情況產生之暫時性差異不予認列遞延所得稅：

1. 非屬企業合併之交易原始認列之資產或負債，且於交易當時不影響會計利潤及課稅所得（損失）者。
2. 因投資合資權益所產生，且很有可能於可預見之未來不會迴轉者。

遞延所得稅係以預期資產實現或負債清償當期之稅率衡量，並以報導日之法定稅率或實質性立法稅率為基礎。

本公司僅於同時符合下列條件時，始將遞延所得稅資產及遞延所得稅負債互抵：

1. 有法定執行權將當期所得稅資產及當期所得稅負債互抵；且
2. 遞延所得稅資產及遞延所得稅負債與下列由同一稅捐機關課徵所得稅之納稅主體之一有關；

(1) 同一納稅主體；或

(2) 不同納稅主體，惟各主體意圖在重大金額之遞延所得稅資產預期回收及遞延所得稅負債預期清償之每一未來期間，將當期所得稅負債及資產以淨額基礎清償，或同時實現資產及清償負債。

雙喜營造股份有限公司財務報表附註(續)

對於未使用之課稅損失及未使用所得稅抵減遞轉後期，與可減除暫時性差異，在很有可能未來課稅所得可供使用之範圍內，認列為遞延所得稅資產。並於每一報導日予以重評估，就相關所得稅利益非屬很有可能實現之範圍內予以調減。

(十五)每股盈餘

本公司列示歸屬於本公司普通股權益持有人之基本及稀釋每股盈餘。本公司基本每股盈餘係以歸屬於本公司普通股權益持有人之損益，除以當期加權平均流通在外普通股股數計算之。稀釋每股盈餘則係將歸屬於本公司普通股權益持有人之損益及加權平均流通在外普通股股數，分別調整所有潛在稀釋普通股之影響後計算之。本公司之潛在稀釋普通股包括尚未經股東會決議且得採股票發放之員工紅利估計數。

(十六)部門資訊

營運部門係本公司之組成部分，從事可能賺得收入並發生費用(包括與本公司內其他組成部分間交易相關之收入及費用)之經營活動。所有營運部門之營運結果均定期由本公司主要營運決策者複核，以制定分配資源予該部門之決策並評量其績效。各營運部門均具單獨之財務資訊。

五、重大會計判斷、估計及假設不確定性之主要來源

管理階層依「證券發行人財務報告編製準則」編製本財務報告時，必須作出判斷、估計及假設，其將對會計政策之採用及資產、負債、收益及費用之報導金額有所影響。實際結果可能與估計存有差異。

管理當局持續檢視估計及基本假設，會計估計變動於變動期間及受影響之未來期間予以認列。

會計政策涉及重大判斷，且對本財務報告已認列金額有重大影響之資訊，請詳下列附註：

- (一)附註六(四)建造合約下之完工百分比及預期虧損合約之估計
- (二)附註六(七)負債準備
- (三)附註六(九)所得稅費用及遞延所得稅資產之可實現性

六、重要會計項目之說明

(一)現金及約當現金

	104. 12. 31	103. 12. 31
現 金	\$ 1,475	1,700
銀行存款	126,104	113,118
	<u>\$ 127,579</u>	<u>114,818</u>

本公司金融資產及負債之利率風險及敏感度分析之揭露，請詳附註六(十五)。

雙喜營造股份有限公司財務報表附註(續)

(二) 金融資產

1. 明細如下：

	104. 12. 31	103. 12. 31
透過損益按公允價值衡量之金融資產：		
持有供交易：		
上市(櫃)公司股票	\$ 69,081	28,809
備供出售金融資產—流動	555	737
合 計	\$ 69,636	29,546

截至民國一〇四年及一〇三年十二月三十一日，本公司之金融資產均未有提供作質押擔保之情形。

2. 敏感度分析—權益價格風險：

如報導日權益證券價格變動(兩期分析係採用相同基礎，且假設其他變動因素不變)，對綜合損益項目之影響如下：

報 導 日 證 券 價 格	104 年度		103 年度	
	其他綜合損 益稅後金額	稅後損益	其他綜合損 益稅後金額	稅後損益
	上漲 1%	\$ 5	573	6
下跌 1%	\$ 5	573	6	239

(三) 應收票據、應收帳款及其他應收款

	104. 12. 31	103. 12. 31
應收帳款	\$ 206,920	205,762
應收保留款	43,651	33,504
其他應收款(帳列其他流動資產)	5,523	6,697
減：備抵呆帳	(1,842)	(1,842)
	\$ 254,252	244,121

本公司於民國一〇四年及一〇三年十二月三十一日之應收票據、應收帳款及其他應收款之備抵呆帳合計均為1,842千元。

1. 減損損失

本公司於報導日應收票據、應收帳款及其他應收款之帳齡分析如下：

	104. 12. 31	103. 12. 31
未逾期	\$ 254,252	244,121
逾期超過一年	1,842	1,842
	\$ 256,094	245,963

本公司於民一〇四年及一〇三年十二月三十一日無已逾期但未減損之應收票據、應收帳款及其他應收款。另本公司於前述財務報導日，預期超過十二個月以後實現之應收保留款分別為14,657元及5,648千元。

雙喜營造股份有限公司財務報表附註(續)

(四)建造合約

本公司係依完工百分比法認列在建合約之合約收入，並按迄今已完成工作所發生之合約成本佔估計合約總成本之比例決定合約之完成程度，當估計總合約成本很有可能超過總合約收入時，立即將預期損失認列為費用。

	104 年度	103 年度
當期認列為收入之合約收入金額	\$ 623,626	544,416
	104. 12. 31	103. 12. 31
累計已發生成本(含與未來活動有關之合約成本)	\$ 831,270	753,765
加：累計已認列工程總(損)益	49,763	(40,999)
累計已發生成本及已認列利潤(減除已認列損失)	881,033	712,766
減：累計工程進度請款金額	(869,561)	(684,152)
	\$ 11,472	28,614
其中：		
應收建造合約款	\$ 57,449	40,535
應付建造合約款	(45,977)	(11,921)
	\$ 11,472	28,614
累計已收取之預收款	\$ -	-
建造合約之工程保留款	\$ 43,651	33,504

本公司於民國一〇四年及一〇三年十二月三十一日，上述應收建造合約款預期超過十二個月以後實現之金額均為零元；上述應付建造合約款預期超過十二個月以後實現之金額分別為12,335千元及零元。

(五)不動產、廠房及設備

本公司不動產、廠房及設備之成本、折舊及減損損失變動明細如下：

	土 地	房 屋 及 建 築	機 器 設 備	其 他 設 備	總 計
成本或認定成本：					
民國 104 年 1 月 1 日 餘 額	\$ 160,111	32,309	1,962	15,964	210,346
增 添	-	-	-	1,750	1,750
處 分	-	-	-	(1,240)	(1,240)
民國 104 年 12 月 31 日 餘 額	\$ 160,111	32,309	1,962	16,474	210,856
民國 103 年 1 月 1 日 餘 額	\$ 160,111	32,309	1,962	18,392	212,774
增 添	-	-	-	1,975	1,975
處 分	-	-	-	(4,403)	(4,403)
民國 103 年 12 月 31 日 餘 額	\$ 160,111	32,309	1,962	15,964	210,346
折舊及減損損失：					
民國 104 年 1 月 1 日 餘 額	\$ -	8,826	1,331	11,620	21,777
本年度折舊	-	721	156	1,365	2,242
處 分	-	-	-	(1,195)	(1,195)
民國 104 年 12 月 31 日 餘 額	\$ -	9,547	1,487	11,790	22,824

雙喜營造股份有限公司財務報表附註(續)

	土 地	房屋及建築	機器設備	其他設備	總 計
民國103年1月1日餘額	\$ -	8,105	1,176	12,318	21,599
本年度折舊	-	721	155	1,768	2,644
處 分	-	-	-	(2,466)	(2,466)
民國103年12月31日餘額	\$ -	8,826	1,331	11,620	21,777
帳面價值：					
民國104年12月31日	\$ 160,111	22,762	475	4,684	188,032
民國103年12月31日	\$ 160,111	23,483	631	4,344	188,569
民國103年1月1日	\$ 160,111	24,204	786	6,074	191,175

截至民國一〇四年及一〇三年十二月三十一日，本公司之不動產、廠房及設備提供作為銀行借款及融資額度擔保之明細，請詳附註八。

(六)短期借款

本公司短期借款之明細如下：

	104. 12. 31	103. 12. 31
無擔保銀行借款	\$ -	45,000
擔保銀行借款	100,000	27,000
合計	\$ 100,000	72,000
尚未使用額度	\$ 260,000	388,000
利率區間	2.43%~2.56%	2.025%~2.15%

本公司以資產設定抵押供銀行借款之擔保情形，請詳附註八。

(七)負債準備

	保 固	法 律	合 計
民國 104 年 1 月 1 日餘額	\$ 4,561	-	4,561
當期新增之負債準備	3,222	-	3,222
當期使用之負債準備	(5,094)	-	(5,094)
民國 104 年 12 月 31 日餘額	\$ 2,689	-	2,689
民國 103 年 1 月 1 日餘額	\$ 4,322	4,500	8,822
當期新增之負債準備	3,883	-	3,883
當期使用之負債準備	(3,644)	-	(3,644)
當期迴轉之負債準備	-	(4,500)	(4,500)
民國 103 年 12 月 31 日餘額	\$ 4,561	-	4,561

1. 保固準備

本公司之保固負債準備主要與工程承攬相關，保固負債準備係依據各工程之歷史保固資料估計，本公司預期該負債多數係將於完工之次兩年度發生。

雙喜營造股份有限公司財務報表附註(續)

2. 法律事項

(1)於民國九十六年十二月三十一日，本公司承攬之雲林高鐵統包工程因未經許可採取虎尾高鐵行政專區土壤爭議，而遭雲林縣政府以違反土石採取法處分新台幣4,500千元，惟本公司不服該處分並提出訴願，該案於民國九十七年五月取具經濟部訴願決定書，決定原處分撤銷。依保守穩健原則，本公司業於民國九十六年度認列該損失，本年度因已逾法定請求權時效，故予以轉列其他收入。

(八)員工福利

1. 確定福利計畫

本公司確定福利義務現值與計畫資產公允價值之調節如下：

	104.12.31	103.12.31
確定福利義務之現值	\$ 33,310	33,658
計畫資產之公允價值	(14,239)	(13,203)
淨確定福利淨負債(資產)	<u>\$ 19,071</u>	<u>20,455</u>

本公司員工福利負債明細如下：

	104.12.31	103.12.31
帶薪假負債	<u>\$ 980</u>	<u>1,058</u>

本公司之確定福利計畫提撥至台灣銀行之勞工退休準備金專戶。適用勞動基準法之每位員工之退休支付，係依據服務年資所獲得之基數及其退休前六個月之平均薪資計算。

(1)計畫資產組成

本公司依勞動基準法提撥之退休基金係由勞動部勞動基金運用局(以下簡稱「勞動基金局」)統籌管理，依「勞工退休基金收支保管及運用辦法」規定，基金之運用，其每年決算分配之最低收益，不得低於依當地銀行二年定期存款利率計算之收益。

截至報導日，本公司之台灣銀行勞工退休準備金專戶餘額計14,239千元。勞工退休基金資產運用之資料包括基金收益率以及基金資產配置，請詳勞動部勞動基金運用局網站公布之資訊。

雙喜營造股份有限公司財務報表附註(續)

(2) 確定福利義務現值之變動

本公司民國一〇四年度及一〇三年度確定福利義務現值變動如下：

	104 年度	103 年度
1 月 1 日確定福利義務	\$ (33,658)	(36,077)
當期服務成本及利息	(943)	(929)
淨確定福利負債(資產)再衡量數		
— 計畫資產報酬(不含當期利息)	2,396	3,489
— 因人口統計假設變動所產生之精算損益	(4)	(141)
— 因財務假設變動所產生之精算損益	(1,101)	-
12 月 31 日確定福利義務	\$ (33,310)	(33,658)

(3) 計畫資產公允價值之變動

本公司民國一〇四年度及一〇三年度確定福利計畫資產公允價值之變動如下：

	104 年度	103 年度
1 月 1 日計畫資產之公允價值	\$ 13,203	12,046
利息收入	238	176
淨確定福利負債(資產)再衡量數		
— 計畫資產報酬(不含當期利息)	111	106
已提撥至計畫之金額	687	875
12 月 31 日計畫資產之公允價值	\$ 14,239	13,203

(4) 認列為損益之費用

本公司民國一〇四年度及一〇三年度列報為費用之明細如下：

	104 年度	103 年度
當期服務成本	\$ 354	341
淨確定福利負債(資產)之淨利息	352	387
	\$ 706	728
	104 年度	103 年度
營業成本	\$ -	28
營業費用	706	700
	\$ 706	728

雙喜營造股份有限公司財務報表附註(續)

(5) 認列為其他綜合損益之淨確定福利負債(資產)之再衡量數

本公司截至民國一〇四年度及一〇三年度累計認列於其他綜合損益之淨確定福利負債(資產)之再衡量數如下：

	104 年度	103 年度
1 月 1 日累積餘額	\$ 5,381	1,952
本期認列	1,403	3,429
12 月 31 日累積餘額	\$ 6,784	5,381

(6) 精算假設

本公司於財務報導結束日用以決定確定福利義務現值之重大精算假設如下：

	104. 12. 31	103. 12. 31
折現率	1.375%	1.75%
未來薪資增加	1.50%	1.50%

本公司預計於民國一〇四年度報導日後之一年內支付予確定福利計畫之提撥金額為585千元。

(7) 敏感度分析

計算確定福利義務現值時，本公司必須運用判斷及估計以決定資產負債表日相關精算假設，包含折現率、員工離職率及未來薪資變動等。任何精算假設之變動，均可能重大影響本公司確定福利義務之金額。

民國一〇四年十二月三十一日當採用之主要精算假設變動對確定福利義務現值之影響如下：

	對確定福利義務之影響	
	增加 0.25%	減少 0.25%
104 年 12 月 31 日		
折現率(變動 0.25%)	\$ (740)	765
未來薪資增加(變動 0.25%)	751	(730)
103 年 12 月 31 日		
折現率(變動 0.25%)	\$ (765)	792
未來薪資增加(變動 0.25%)	779	(756)

上述之敏感度分析係基於其他假設不變的情況下分析單一假設變動之影響。實務上許多假設的變動則可能是連動的。敏感度分析係與計算資產負債表之淨確定福利負債所採用的方法一致。

本期編製敏感度分析所使用之方法與假設與前期相同。

雙喜營造股份有限公司財務報表附註(續)

2. 確定提撥計畫

本公司之確定提撥計畫係依勞工退休金條例之規定，依勞工每月工資6%之提繳率，提撥至勞工保險局之勞工退休金個人專戶。在此計畫下本公司提撥固定金額至勞工保險局後，即無支付額外金額之法定或推定義務。

本公司民國一〇四年度及一〇三年度確定提撥退休金辦法下之退休金費用分別為1,565千元及2,075千元，已提撥至勞工保險局。

(九) 所得稅

1. 本公司所得稅費用(利益)明細如下：

	104 年度	103 年度
當期所得稅費用		
調整前期之當期所得稅	\$ (2,303)	(2,327)
遞延所得稅費用		
暫時性差異之發生及迴轉	318	(106)
所得稅利益	\$ (1,985)	(2,433)

2. 本公司之所得稅費用(利益)與稅前淨損之關係調節如下：

	104 年度	103 年度
稅前淨損	\$ (17,581)	(65,456)
依本公司所在地國內稅率計算之所得稅	(2,989)	(11,128)
未認列暫時性差異之變動	3,535	10,833
以前年度所得稅高估	(2,303)	(2,327)
其他	(228)	189
	\$ (1,985)	(2,433)

3. 遞延所得稅資產

(1) 未認列遞延所得稅資產

本公司未認列為遞延所得稅資產之項目如下：

	104. 12. 31	103. 12. 31
課稅損失	\$ 14,294	10,833

課稅損失係依所得稅法規定，經稅捐稽徵機關核定之前十年度虧損得自當年度之純益扣除，再行核課所得稅。該等項目未認列為遞延所得稅資產，係因本公司於未來並非很有可能具有足夠之課稅所得以供該暫時性差異使用。

雙喜營造股份有限公司財務報表附註(續)

(2) 已認列之遞延所得稅資產

民國一〇四年度及一〇三年度遞延所得稅資產之變動如下：

	保固 準備	未實現 費用	虧損 扣抵	合計
遞延所得稅資產：				
民國 104 年 1 月 1 日餘額	\$ 775	-	31,281	32,056
(借記)/貸記損益表	(318)	-	-	(318)
民國 104 年 12 月 31 日餘額	<u>\$ 457</u>	-	<u>31,281</u>	<u>31,738</u>
民國 103 年 1 月 1 日餘額	\$ 735	28	31,187	31,950
(借記)/貸記損益表	40	(28)	94	106
民國 103 年 12 月 31 日餘額	<u>\$ 775</u>	-	<u>31,281</u>	<u>32,056</u>

4. 尚未使用之虧損扣抵

截至民國一〇四年十二月三十一日止，本公司之課稅損失，其扣除期限如下：

虧損年度	尚未扣除之虧損	得扣除之最後年度
民國一〇二年度	\$ 184,004	民國一一二年度
民國一〇三年度	67,508	民國一一三年度
民國一〇四年度	16,574	民國一一四年度
	<u>\$ 268,086</u>	

5. 營利事業所得稅

本公司營利事業所得稅結算申報已奉稅捐稽徵機關核定至民國一〇二年度。

6. 本公司兩稅合一相關資訊如下：

	104. 12. 31	103. 12. 31
屬民國八十七年度以後之未分配盈餘	\$ 2,859	16,809
可扣抵稅額帳戶餘額	<u>\$ 97,443</u>	<u>97,231</u>
	104 年度(預計)	103 年度(實際)
對中華民國居住者盈餘分配之稅額扣抵比率	-	-

本公司無屬民國八十六年度(含)以前之未分配盈餘。

前述兩稅合一相關資訊係依據財政部民國一〇二年十月十七日台財稅第 10204562810 號函規定處理之金額。

(十) 資本及其他權益

1. 普通股股本

民國一〇四年及一〇三年十二月三十一日，本公司額定股本總額均為 450,000 千元，每股面額 10 元，均為 45,000 千股，已發行股份均為普通股 38,295 千股。

雙喜營造股份有限公司財務報表附註(續)

2. 資本公積

依民國一〇一年一月修正之公司法規定，資本公積需優先填補虧損後，始得按股東原有股份之比例以已實現之資本公積發給新股或現金。前項所稱之已實現資本公積，包括超過票面金額發行股票所得之溢額及受領贈與之所得。依發行人募集與發行有價證券處理準則規定，得撥充資本之資本公積，每年撥充之合計金額，不得超過實收資本額百分之十。

3. 保留盈餘

依本公司章程規定，每年度決算如有盈餘，應先依法繳納一切稅捐及彌補以前年度虧損，並依法提公積如下：法定盈餘公積百分之十，但此項公積已超過實收資本額百分之五十時，得免繼續提列。依證交法第41條規定而提列特別盈餘公積。除上列外，如尚有盈餘，就其餘額提撥員工紅利最少百分之一；董監事酬勞最少百分之一，餘額由董事會擬定盈餘分配案，提請股東會決議分派之。

本公司為掌握業務環境，持續長遠發展等因素，並考量長期財務規劃、資本預算、充分運用資金及保障股東權益，股利發放採取之原則為視資金需求及對每股盈餘稀釋程度，適度調配股票股利或現金股利之發放，發放金額不得低於可分配盈餘之10%，其中現金股利不得低於股利總數之10%。但盈餘分配經股東會通過變更股利配發方式或決議不分派股利時，不受此限制。

依民國一〇四年五月修正之公司法規定，員工紅利及董事及監察人酬勞已不屬於盈餘分配項目，本公司將於主管機關規定期限前配合修改公司章程。

(1) 法定盈餘公積

依公司法規定，公司應就稅後純益提撥百分之十為法定盈餘公積，直至與資本總額相等為止。公司無虧損時，得經股東會決議，以法定盈餘公積發給新股或現金，惟以該項公積超過實收資本額百分之二十五之部分為限。

(2) 特別盈餘公積

依金管會民國一〇一年四月六日金管證發字第1010012865號令規定，本公司於分派可分配盈餘時，就當年度發生之帳列其他股東權益減項淨額，自當期損益與前期未分配盈餘提列相同數額之特別盈餘公積；屬前期累積之其他股東權益減項金額，則自前期未分配盈餘提列相同數額之特別盈餘公積不得分派。嗣後其他股東權益減項數額有迴轉時，得就迴轉部份分派盈餘。

(3) 盈餘分配

本公司民國一〇四年度及一〇三年度為營業淨損，故員工紅利及董事及監察人酬勞估列金額均為零元，係以本公司民國一〇四年度及一〇三年度之稅後淨利及公司章程所訂盈餘分配方式、順序及員工紅利與董事及監察人酬勞分配成數為估計基礎，民國一〇四年度之員工紅利、董事及監察人酬勞及分派予股東之股利，尚待董事會擬議及股東會決議，相關資訊可俟相關會議召開後，至公開資訊觀測站查詢，若嗣後股東會決議實際配發金額與估列數有差異時，則列為當期損益。

雙喜營造股份有限公司財務報表附註(續)

本公司民國一〇三年度為營業淨損，故未估列員工紅利及董監酬勞，與實際配發情形並無異。

本公司分別於民國一〇四年六月二十三日及一〇三年年六月二十四日經股東常會決議民國一〇三年度及一〇二年度盈虧撥補案決議迴轉特別盈餘公積243千元及7,273千元。

(十一)每股盈餘

本公司基本每股虧損之計算如下：

	104 年度	103 年度
基本每股虧損		
歸屬於本公司普通股權益持有人之淨損	\$ (15,596)	(63,023)
普通股加權平均流通在外股數	38,295	38,295
	\$ (0.41)	(1.65)

(十二)收入

本公司之收入明細如下：

	104 年度	103 年度
工程合約收入	\$ 623,626	544,416

(十三)員工及董事、監察人酬勞

本公司員工酬勞、董事及監察人酬勞估列金額，係以本公司各該段期間之稅前淨利扣除員工酬勞、董事及監察人酬勞前之金額乘上本公司章程擬訂定之員工酬、董事及監察人酬勞分派成數為估計基礎。若次年度通過發布財務報告日後有變動，則依會計估計變動處理，並將該變動之影響認列為次年度損益。

本公司民國一〇四年度為虧損，不擬估列員工及董事、監察人酬勞。

(十四)營業外收入及支出

1. 其他收入

本公司之其他收入明細如下：

	104 年度	103 年度
利息收入	\$ 2,349	2,102
股利收入	791	472
租金收入	160	69
什項收入	607	5,754
	\$ 3,907	8,397

雙喜營造股份有限公司財務報表附註(續)

2. 其他利益及損失

本公司之其他利益及損失明細如下：

	104 年度	103 年度
透過損益按公允價值衡量之金融資產利益(損失)	\$ (3,042)	1,651
處分不動產、廠房及設備利益(損失)	205	(611)
兌換損失	(4,224)	-
什項支出	-	(1,014)
	\$ (7,061)	26

3. 財務成本

本公司之財務成本明細如下：

	104 年度	103 年度
利息費用	\$ 4,032	6,046

(十五) 金融工具

1. 信用風險

(1) 信用風險之暴險

金融資產之帳面金額代表最大信用暴險金額。

(2) 信用風險集中情況

本公司之客戶大多集中在學校及政府機構。本公司於民國一〇四年度及一〇三年度，營業收入淨額中約有64%及60%均係由三家客戶組成。

2. 流動性風險

下表為金融負債之合約到期日，包含估計利息但不包含淨額協議之影響。

	帳面金額	合 約 現金流量	6 個月 以內	6-12 個月	1-2 年
104 年 12 月 31 日					
非衍生金融負債					
浮動利率工具	\$ 100,000	100,164	100,164	-	-
無附息負債	227,176	227,176	227,176	-	-
	\$ 327,176	327,340	327,340	-	-
103 年 12 月 31 日					
非衍生金融負債					
浮動利率工具	\$ 72,000	72,310	72,310	-	-
無附息負債	159,325	159,325	159,325	-	-
	\$ 231,325	231,635	231,635	-	-

本公司並不預期到期日分析之現金流量發生時點會顯著提早，或實際金額會有顯著不同。

雙喜營造股份有限公司財務報表附註(續)

3. 利率分析

本公司之金融資產及金融負債利率暴險於本附註之流動性風險管理中說明。

下列敏感度分析係依非衍生工具於報導日之利率暴險而決定。對於浮動利率負債，其分析方式係假設報導日流通在外之負債金額於整年度皆流通在外。本公司內部向主要管理階層報告利率時所使用之變動率為利率增加或減少1%，此亦代表管理階層對利率之合理可能變動範圍之評估。

若利率增加或減少1%，在所有其他變數維持不變之情況下，本公司民國一〇四年度及一〇三年度之稅後淨利將減少或增加830千元及598千元，主因係本公司之變動利率借款。

4. 公允價值資訊

(1) 金融工具之種類及公允價值

本公司金融資產及金融負債屬非按公允價值衡量金融工具之帳面金額為公允價值之合理近似值者，及於活絡市場無報價且公允價值無法可靠衡量之權益工具投資，依規定無須揭露公允價值資訊。另本公司按公允價值衡量之金融資產及金融負債(包括公允價值等級資訊)列示如下：

		104. 12. 31				
		公允價值				
		帳面金額	第一級	第二級	第三級	合計
透過損益按公允價值衡量之金融資產		\$ 69,081	69,081	-	-	69,081
備供出售金融資產		\$ 555	555	-	-	555
		103. 12. 31				
		公允價值				
		帳面金額	第一級	第二級	第三級	合計
透過損益按公允價值衡量之金融資產		\$ 28,809	28,809	-	-	28,809
備供出售金融資產		\$ 737	737	-	-	737

(2) 非按公允價值衡量金融工具之公允價值評價技術

本公司估計非按公允價值衡量之工具所使用之方法及假設如下：

(2.1) 無活絡市場債務商品投資及按攤銷後成本衡量之金融負債

若有成交或造市者之報價資料者，則以最近成交價格及報價資料作為評估公允價值之基礎。若無市場價值可供參考時，則採用評價方法估計。採用評價方法所使用之估計及假設為現金流量之折現值估計公允價值。

(3) 按公允價值衡量金融工具之公允價值評價技術

金融工具如有活絡市場公開報價時，則以活絡市場之公開報價為公允價值。主要交易所及經判斷為熱門券之中央政府債券櫃台買賣中心公告之市價，皆屬上市(櫃)權益工具及有活絡市場公開報價之債務工具公允價值之基礎。

雙喜營造股份有限公司財務報表附註(續)

若能及時且經常自交易所、經紀商、承銷商、產業公會、訂價服務機構或主管機關取得金融工具之公開報價，且該價格代表實際且經常發生之公平市場交易者，則該金融工具有活絡市場公開報價。如上述條件並未達成，則該市場視為不活絡。一般而言，買賣價差甚大、買賣價差顯著增加或交易量甚少，皆為不活絡市場之指標。

本公司持有之金融工具如屬有活絡市場者，其公允價值依類別及屬性為上市(櫃)公司股票及基金等係具標準條款與條件並於活絡市場交易之金融資產，其公允價值係分別參照市場報價決定。

(4)民國一〇四年度及一〇三年度並無任何金融資產公允價值等級移轉之情形。

(十六)財務風險管理

1. 概要

本公司因金融工具之使用而暴露於下列風險：

- (1)信用風險
- (2)流動性風險
- (3)市場風險

本附註表達本公司上述各項風險之暴險資訊、本公司衡量及管理風險之目標、政策及程序。進一步量化揭露請詳財務報告各該附註。

2. 風險管理架構

本公司之風險管理政策之建置係為辨認及分析本公司所面臨之風險，及設定適當風險限額及控制，並監督風險及風險限額之遵循。風險管理政策及系統係定期覆核以反映市場情況及本公司運作之變化。本公司透過訓練、管理準則及作業程序，以發展有紀律且具建設性之控制環境，使所有員工了解其角色及義務。

3. 信用風險

信用風險係本公司因客戶或金融工具之交易對手無法履行合約義務而產生財務損失之風險，主要來自於本公司應收客戶之帳款及證券投資。

(1)應收帳款

本公司之客戶大多集中在學校及政府機構。為減低信用風險，本公司持續地評估客戶之財務狀況，應收帳款回收之可能性皆在掌控之中。本公司於民國一〇四年度及一〇三年度，營業收入淨額中有64%及60%均係由三家客戶組成。

(2)投資

銀行存款、固定收益投資及其他金融工具之信用風險，係由本公司財務部門衡量並監控。由於本公司之交易對象及履約他方均係信用良好之銀行及具投資等級及以上之金融機構、公司組織及政府機關，無重大之履約疑慮，故無重大之信用風險。

雙喜營造股份有限公司財務報表附註(續)

4. 流動性風險

本公司之自有資金及營運資金足以支應履行所有合約義務，故未有因無法籌措資金以履行合約義務之流動性風險。

5. 市場風險

本公司持有之上市櫃股票係分類為透過損益按公允價值衡量之金融資產及備供出售金融資產，因此類資產係以公允價值衡量，因此本公司將暴露於股票市場價格變動之風險。

(十七) 資本管理

本公司之資本管理目標係保障繼續經營之能力，以持續提供股東報酬及其他利害關係人利益，並維持最佳資本結構以降低資金成本。

為維持或調整資本結構，本公司可能調整支付予股東之股利、減資退還股東股款、發行新股或出售資產以清償負債。

本公司與同業相同，係以負債資本比率為基礎控管資本。該比率係以淨負債除以資本總額計算。淨負債係資產負債表所列示之負債總額減去現金及約當現金。資本總額係權益之全部組成部分(亦即股本、資本公積、保留盈餘及其他權益)加上淨負債。民國一〇四年度及一〇三年度之負債資本比率如下：

	104. 12. 31	103. 12. 31
負債總額	\$ 398,944	272,349
減：現金及約當現金	127,579	114,818
淨負債	271,365	157,531
權益總額	435,550	449,925
資本總額	\$ 706,915	607,456
負債資本比率	<u>38%</u>	<u>26%</u>

民國一〇三年十二月三十一日負債資本比率之減少，主要係因本公司民國一〇三年度數個工程完工結案，故對營運週轉之短期借款資金需求減少，造成淨負債減少所致。

七、關係人交易

(一) 母公司與最終控制者

本公司為最終控制者。

(二) 與關係人間之重大交易事項

1. 於民國一〇四年及一〇三年十二月三十一日，其他關係人提供桃園市國聖段土地、新竹市東光段土地、桃園縣平鎮市山子頂段土地及新竹市光復路與公園路建物予本公司做為抵押借款擔保。於民國一〇四年度及一〇三年度本公司分別認列利息費用 840 千元及 852 千元。於民國一〇四年及一〇三年十二月三十一

雙喜營造股份有限公司財務報表附註(續)

日，分別帳列應付利息 637 千元及 852 千元。

2. 租賃

本公司出租新竹市民族路186號部分辦公室作為其他關係人辦公之用，收取租金議定均為每月2千元，按年收取，於民國一〇四年度及一〇三年度租金收入均為69千元。

(三)主要管理階層人員交易

1. 於民國一〇四年度及一〇三年度，本公司董事提供資產予本公司做為抵押借款擔保及工程履約保證之用。

2. 主要管理階層人員報酬

	104 年度	103 年度
短期員工福利	\$ 6,663	14,985

本公司於民國一〇四年及一〇三年十二月三十一日提供四輛汽車，其成本均為6,060千元，另配給兩名司機，供主要管理階層使用。另補貼未配給汽車之主要管理階層油資，民國一〇四年度及一〇三年度均為528千元。

八、質押之資產

本公司提供質押擔保之資產帳面價值明細如下：

資產名稱	質押擔保標的	104. 12. 31	103. 12. 31
不動產、廠房及設備	銀行借款	\$ 179,223	179,938
工程保證金(帳列其他流動資產)	保證金	11,786	17,251
其他金融資產－流動	保證金	79,193	38,153
其他金融資產－流動	銀行借款	4,800	4,800
		\$ 275,002	240,142

雙喜營造股份有限公司財務報表附註(續)

九、重大或有負債及未認列之合約承諾

(一)本公司因發包工程而收取承包廠商存入之履約保證票據情形如下：

	104. 12. 31	103. 12. 31
存入保證票據	\$ 119,917	96,845

(二)本公司因工程履約保證而由銀行保證情形如下：

	104. 12. 31	103. 12. 31
工程履約保證	\$ 302,440	232,288

(三)本公司承包之工程情形如下：

	104. 12. 31	103. 12. 31
工程合約總價款	\$ 2,224,742	1,313,444
已估驗之價款	\$ 869,561	684,152

十、重大之災害損失：無。

十一、重大之期後事項：無。

十二、其 他

員工福利、折舊及攤銷費用功能別彙總如下：

功 能 別 性 質 別	104 年度			103 年度		
	屬於營業 成本者	屬於營業 費用者	合 計	屬於營業 成本者	屬於營業 費用者	合 計
員工福利費用						
薪資費用	\$ 25,126	10,140	35,266	34,142	12,438	46,580
勞健保費用	2,383	892	3,275	3,218	1,072	4,290
退休金費用	1,338	933	2,271	1,810	993	2,803
其他員工福利費用	920	770	1,690	981	832	1,813
折舊費用	421	1,821	2,242	1,064	1,580	2,644
攤銷費用	-	192	192	-	117	117

本公司民國一〇四年度及一〇三年度員工人數分別為49人及58人。

雙喜營造股份有限公司財務報表附註(續)

十三、附註揭露事項

(一)重大交易事項相關資訊

1. 資金貸與他人：

編號	貸出資金之公司	貸與對象	往來科目	本期最高金額(註四)	期末餘額(註五)	實際動支金額	利率區間	資金貸與性質(註一)	業務往來金額	有短期融通資金必要之原因	提列備抵呆帳金額	擔保品		對個別對象資金貸與限額(註二)	資金貸與總額(註三)
												名稱	價值		
0	雙喜營造股份有限公司	德昌營造股份有限公司	其他應收款—其他	50,000	30,000	-	2.5%	1	175,976		-		-	43,555	87,110

註一：資金貸與性質如下：

1. 有業務往來者。
2. 有短期融通資金之必要者。

註二：資金個別貸與金額不得超過最近財務報表淨值之百分之十為限。

註三：資金貸與他人之總額以不得超過最近財務報表淨值之百分之二十為限。

註四：累計當年度至申報月份止資金貸與他人之最高餘額。

註五：係董事會決議之金額。

註六：本公司資金貸與額度不符資金貸與他人規定限額，已於民國一〇四年十月二十八日經董事會議通過調減資金貸與額度至30,000千元。

2. 為他人背書保證：無。

3. 期末持有有價證券情形(不包含投資子公司、關聯企業及合資控制部分)：

單位：新台幣千元

持有之公司	有價證券種類及名稱	與有價證券發行人之關係	帳列科目	期末				備註
				股數	帳面金額	持股比率	市價	
本公司	股票—中華航空(股)公司	-	透過損益按公允價值衡量之金融資產—流動	200,000	\$ 2,400	- %	2,400	
"	股票—合作金庫商業銀行(股)公司	-	"	1,028,604	14,143	- %	14,143	
"	股票—合庫投信貨幣市場基金	-	"	4,998,600	50,155	- %	50,155	
"	股票—永利澳門有限公司	-	"	30,000	1,151	- %	1,151	
"	股票—美高梅中國控股有限公司	-	"	30,000	1,232	- %	1,232	
"	股票—聯陽半導體(股)公司	-	備供出售金融資產—流動	19,289	555	- %	555	

4. 累積買進或賣出同一有價證券之金額達新台幣三億元或實收資本額百分之二十以上：無。

5. 取得不動產之金額達新台幣三億元或實收資本額百分之二十以上：無。

6. 處分不動產之金額達新台幣三億元或實收資本額百分之二十以上：無。

7. 與關係人進、銷貨之金額達新台幣一億元或實收資本額百分之二十以上者：無。

8. 應收關係人款項達新台幣一億元或實收資本額百分之二十以上：無。

9. 從事衍生工具交易：無。

(二)轉投資事業相關資訊：無。

(三)大陸投資資訊：無。

雙喜營造股份有限公司財務報表附註(續)

十四、部門資訊

(一)一般性資訊

本公司應報導營運部門僅土木工程部，主要經營國內土木建築工程之承攬為主要業務。

(二)本公司應報導部門之部門損益、部門資產及部門負債資訊與財務報告一致，請詳資產負債表及綜合損益表。

(三)地區別資訊：本公司無國外營運部門。

(四)主要客戶資訊

本公司於民國一〇四年度及一〇三年度其收入佔損益表收入金額10%以上客戶明細如下：

客戶名稱	104年度		103年度	
	金額	%	金額	%
桃園市政府	\$ 11,922	2	125,756	23
名達開發股份有限公司	111,425	18	36,886	7
淡江大學	28,510	5	105,635	19
中原大學	125,038	20	-	-
台南市政府地政局	138,049	22	99,321	18
玄奘大學	136,100	22	74,129	14
雲林縣政府	72,582	11	24,490	4
合計	\$ 623,626	100	466,217	85

五、最近年度經會計師查核簽證之母子公司合併財務報表：不適用

六、公司及其關係企業最近年度及截至年報刊印日止，如有發生財務週轉困難情事，對本公司財務狀況之影響：無

柒、財務狀況及財務績效之檢討分析與風險事項

一、財務狀況

財務狀況比較分析表

單位：新台幣千元

項 目	年 度	104 年 度	103 年 度	差 異	
				金 額	%
流動資產		610,153	498,556	111,597	22.38
不動產、廠房及設備		188,032	188,569	(537)	(0.28)
其他資產		36,309	35,149	1,160	3.30
資產總計		834,494	722,274	112,220	15.54
流動負債		375,849	247,819	128,030	51.66
其他負債		23,095	24,530	(1,435)	(5.85)
負債總計		398,944	272,349	126,595	46.48
股本		382,950	382,950	-	-
保留盈餘		53,714	67,907	(14,193)	(20.90)
其他權益		(1,114)	(932)	(182)	19.53
權益總計		435,550	449,925	(14,375)	(3.19)

重大變動項目說明：

流動資產：變動比率達22.38%主係本公司申購合庫貨幣市場基金5千萬元且新工案辦理履約保證致受限制資產較前期大幅增加約4千萬元，致流動資產比率較上期增加。

流動負債：變動比率達51.66%主係桃園三工地已完工結案，舊工案玄奘大學會館、裝修新建工程及南台南站副都心第一期區段徵收工程(南工區)已接近完工階段，餘新工案中原大學新中北校區學生宿舍第二期新建工程積極投入成本，應付小包款項較上期增加致流動負債較上期上升。

負債總計：變動比率達46.48%主係桃園三工地已完工結案，舊工案玄奘大學會館、裝修新建工程及南台南站副都心第一期區段徵收工程(南工區)已接近完工階段，餘新工案中原大學新中北校區學生宿舍第二期新建工程積極投入成本，應付小包款項較上期增加致流動負債較上期上升。

保留盈餘：變動比率達(20.90%)主係毛損較高之桃園三工程已完工結案，故本期淨損較前期大幅減少所致。

二、財務績效

(一)最近二年經營結果

單位：新台幣千元

項 目	104 年度		103 年度		增減金額	變動比例 (%)
	小 計	合 計	小 計	合 計		
營業收入總額	\$ 623,626		\$ 544,416		79,210	14.55
減：銷貨退回	-		-		-	-
營業收入淨額		623,626		544,416	79,210	14.55
營業成本		605,468		582,367	23,101	3.97
營業毛利		18,158		(37,951)	56,109	(147.85)
營業費用		28,553		29,882	(1,329)	(4.45)
營業淨利		(10,395)		(67,833)	57,438	(84.68)
營業外收入及支出合計		(7,186)		2,377	(9,563)	(402.31)
繼續營業單位稅前淨利 (淨損)		(17,581)		(65,456)	47,875	(73.14)
減：所得稅費用(利益)		(1,985)		(2,433)	448	(18.41)
本期淨利(淨損)		\$ (15,596)		\$ (63,023)	47,427	(75.25)

增減比例變動分析說明：

1. 主要係因毛損較高之桃園三工程已完工結案，致本期認列之營業毛利較上期大幅增加、營業淨損及本期淨損均較上期大幅減少。
2. 民國 104 年度營業外收入及支出合計較民國 103 年度增加，主要是受大環境景氣不佳影響申購合庫貨幣市場基金 5 千萬元出現外幣兌換損失所致。

(二)營業毛利變動分析：

單位：新台幣千元

營業毛利	前後期增 減變動數	差異原因			
		售價差異	成本價格差異	銷售組合差異	數量差異
高鐵苗栗車站統包工程	(10,827)	-	-	-	-
彰化縣第八期市地重劃統包工程	35,468	-	-	-	-
福村建設竹北市金融機構大樓工程	(20,415)	-	-	-	-
桃園中路區徵收工程(景觀及建築)	28,004	-	-	-	-
桃園中路區段徵收工程第一工區	10,625	-	-	-	-
桃園縣第三十四期桃園市經國市地重劃區工程	27,480	-	-	-	-
淡大蘭陽校區多功能活動中心新建工程	(27,909)	-	-	-	-
玄奘大學會館新建工程	(2,744)	-	-	-	-
台南市南台南站副都心區段徵收工程	2,346	-	-	-	-
花蓮福康大飯店新建工程	7,764	-	-	-	-
雲林中央廣播電台工程	6,227	-	-	-	-
淡大守謙國際會議中心暨戶外停車場工程	1,440	-	-	-	-
中原大學新中北校區學生宿舍第二期新建工程	5,846	-	-	-	-
其他	(7,196)	-	-	-	-
合計	\$ 56,109	-	-	-	-

1. 本公司屬營建業，因行業特性之故，不予計算各項差異。
2. 本期營業毛利較上期增加 56,109 千元，主係本期營業收入較前期大幅增加且毛損較高之桃園三工程已完工結案，致本期毛利較上期增加。

三、現金流量

(一)最近年度現金流量分析表：

單位：新臺幣千元

期初現金餘額	全年來自營業活動淨現金流量	全年現金流(出)量	現金剩餘(不足)數額	現金不足額之補救措施	
				投資計劃	理財計劃
\$ 127,579	(278,000)	250,000	99,579	-	-

本公司期初現金餘額為 127,579 千元，預計未來一年來自營業活動之淨現金流出數約為 2378,000 千元，而未來一年投資及籌資活動將導致現金流入數大約為 250,000 千元，剩餘資金約為 99,579 千元。

(二)最近年度現金流量變動情形分析：

營業活動：(12,018) 千元

投資活動：(3,170) 千元

籌資活動：27,949 千元

淨現金流量：12,761 千元

主係桃園三工程已完工結案，且工程尾款全數收回，新工案陸續投入成本致營業活動淨現金流出較上期增加，短期借款亦較上期增加，致資金流入較上期增加。

(三)現金不足額之補救措施及流動分析：

項目	年度		
	104 年度	103 年度	增(減)比例%
現金流量比率	-	77.57	(100.00)%
現金流量允當比率	202.34	195.07	3.73%
現金流量再投資比率	-	41.42	(100.00)%
增減比例變動分析說明：			
主係本期興建工程陸續完工或接近完工之相關已估驗完成工程款尚待業主完成其內部作業程序後便可收回致營業活動之現金流入金額較上期減少，致本期各項現金流量比率較前期減少。			

(四)未來一年現金流量性分析

單位：新臺幣千元

期初現金餘額	全年來自營業活動淨現金流量	全年現金流入量	現金剩餘(不足)數額	現金不足額之補救措施	
				投資計劃	理財計劃
127,579	165,931	(243,168)	50,342		

本公司期初現金餘額為 127,579 千元，預計未來一年來自營業活動之淨現金流出數約為 243,168 千元，剩餘資金約為 50,342 千元。

四、最近年度重大資本支出對財務業務之影響：

(一)重大資本支出之運用情形及資金來源：無。

(二)預期可能產生效益：無。

五、最近年度轉投資政策、其獲利或虧損之主要原因、改善計畫及未來一年投資計畫：本公司最近年度及未來一年並未有重大轉投資政策。

六、風險事項分析評估最近年度及截至年報刊印日止之情形：

(一)利率、匯率變動、通貨膨脹情形對公司損益之影響及未來因應措施：無。

(二)從事高風險、高槓桿投資、資金貸與他人、背書保證及衍生性商品交易之政策、獲利或虧損之主要原因及未來因應措施：

1. 本公司並未從事高風險、高槓桿投資及衍生性商品交易之情事。

2. 本公司資金貸與他人均為業務往來性質，並無任何因資金貸與他人所生之獲利或虧損，並制定有資金貸與他人作業程序以供遵循。

3. 本公司之背書保證，主要因行業特性需求之同業工程合約互保之背書保證，並無任何因背書保證所生之獲利或虧損，並制定有背書保證作業程序以供遵循。

(三)未來研發計畫及預計投入之研發費用：無。

(四)國內外重要政策及法律變動對公司財務業務之影響及因應措施：無。

(五)科技改變及產業變化對公司財務業務之影響及因應措施：無。

(六)企業形象改變對企業危機管理之影響及因應措施：無。

(七)進行併購之預期效益、可能風險及因應措施：無。

(八)擴充廠房之預期效益、可能風險及因應措施：無。

(九)進貨或銷貨集中所面臨之風險及因應措施：無。

(十)董事、監察人或持股超過百分之十之大股東，股權之大量移轉或更換對公司之影響、風險及因應措施：無。

(十一)經營權之改變對公司之影響、風險及因應措施：無。

(十二)訴訟或非訟事件，應列明公司及公司董事、監察人、總經理、實質負責人、持股比例超過百分之十之大股東及從屬公司已判決確定或尚在繫屬中之重大訴訟、非訟或行政爭訟事件，其結果可能對股東權益或證券價格有重大影響者，應揭露其系爭事實、標的金額、訴訟開始日期、主要涉訟當事人及截至年報刊印日止之處理情形：無。

(十三)其他重要風險及因應措施：無。

七、其他重要事項：無

捌、特別記載事項

- 一、關係企業合併營業報告書：無。
- 二、最近年度及截至年報刊印日止私募有價證券辦理情形：無。
- 三、最近年度及截至年報刊印日止子公司持有或處分本公司股票情形：無。
- 四、其他必要補充說明事項：無。
- 玖、最近年度及截至年報刊印日止，發生證券交易法第三十六條第二項第二款所定對股東權益或證券價格有重大影響之事項：無。

雙喜營造股份有限公司

董事長 邱南枝