

股票代號：5516

# 雙喜營造股份有限公司

一  
〇  
八  
年  
年  
報

中華民國一〇九年四月三十日

公開資訊觀測站網址：<http://mops.twse.com.tw>

一、發言人、代理發言人姓名、職稱、聯絡電話及電子郵件信箱：

發 言 人：邱宏章

職 稱：董事長

電 話：(03)534-8168 分機 218

電子信箱：a00760101@eip.sunsea.com.tw

代理發言人：林宜珊

職 稱：財務主任

電 話：(03)534-8168 分機 212

電 子 信 箱：b00810703@eip.sunsea.com.tw

二、總公司、分公司、工廠之地址及電話：

總 公 司：新竹市民族路 186 號

電 話：(03) 534-8168

三、股票過戶機構之名稱、地址、網址及電話：

名 稱：元大證券股份有限公司 股務代理部

地 址：台北市大同區承德路三段 210 號 B1

網 址：<http://www.yuanta.com.tw/>

電 話：(02) 25865859

四、最近年度財務報告簽證會計師姓名、事務所名稱、地址、網址及電話：

會計師姓名：張淑瑩、簡蒂暖會計師

事務所名稱：安侯建業聯合會計師事務所

地 址：台北市 11049 信義路 5 段 7 號 68 樓(台北 101 大樓)

網 址：[www.kpmg.com/tw](http://www.kpmg.com/tw)

電 話：(02)8101-6666

五、海外有價證券掛牌買賣之交易場所名稱及查詢該海外有價證券資訊之方式：  
不適用

六、公司網址：[www.sunsea.com.tw](http://www.sunsea.com.tw)

七、第一上櫃公司並應刊載事項：不適用。

## 目 錄

壹、致股東報告書.....	1
一、108 年度營業報告書.....	1
二、109 年度營業計劃概要.....	2
三、未來公司發展策略.....	3
四、受到外部競爭環境、法規環境及總體經營環境之影響.....	3
貳、公司簡介.....	5
一、設立日期.....	5
二、公司沿革.....	5
參、公司治理報告.....	7
一、組織系統.....	7
二、董事、監察人、總經理、副總經理、協理、各部門及分支機構主管資料.....	9
三、公司治理運作情形.....	18
四、會計師公費資訊.....	36
五、更換會計師資訊.....	36
六、公司之董事長、總經理、負責財務或會計事務之經理人，最近一年內曾任職於簽證會計師所屬事務所或其關係企業者.....	36
七、最近年度及截至年報刊印日止，董事、監察人、經理人及持股比例超過百分之十之股東股權移轉及股權質押變動情形.....	37
八、持股比例占前十大股東間互為財務會計準則公報第六號關係人關係之資訊.....	38
九、公司、公司之董事、監察人、經理人及公司直接或間接控制之事業對同一轉投資事業之持股數，並合併計算綜合持股比例.....	38
肆、募資情形.....	39
一、資本及股份.....	39
二、公司債辦理情形.....	43
三、特別股辦理情形.....	43
四、海外存託憑證辦理情形.....	43
五、員工認股權憑證及限制員工權利新股辦理情形.....	43
六、併購或受讓他公司股份發行新股辦理情形.....	43
七、資金運用計畫執行情形.....	43
伍、營運概況.....	44
一、業務內容.....	44
二、市場及產銷概況.....	45
三、從業員工最近二年度及截至年報刊印日止從業員工人數平均服務年資、平均年齡及學歷分布比率.....	49
四、環保支出資訊.....	50
五、勞資關係.....	51
六、重要契約：.....	53

陸、財務概況 .....	54
一、最近五年度簡明資產負債表、損益表及簽證會計師姓名與其查核意見 .....	54
二、最近五年度簡明重要財務比率分析 .....	58
三、最近年度財務報告之監察人審查報告 .....	63
四、最近年度會計師查核報告書及財務報表 .....	64
五、最近年度經會計師查核簽證之母子公司合併財務報表 .....	104
六、公司及其關係企業最近年度及截至年報刊印日止，如有發生財務週轉困難情事，對本公司財務狀況之影響 .....	104
柒、財務狀況及財務績效之檢討分析與風險事項 .....	104
一、財務狀況 .....	104
二、財務績效 .....	105
三、現金流量 .....	107
四、最近年度重大資本支出對財務業務之影響 .....	108
五、最近年度轉投資政策、其獲利或虧損之主要原因、改善計畫及未來一年投資計畫 .....	108
六、風險事項分析評估最近年度及截至年報刊印日止之情形 .....	109
七、其他重要事項 .....	109
捌、特別記載事項 .....	110
一、關係企業合併營業報告書 .....	110
二、最近年度及截至年報刊印日止私募有價證券辦理情形 .....	110
三、最近年度及截至年報刊印日止子公司持有或處分本公司股票情形 .....	110
四、其他必要補充說明事項 .....	110
五、第一上櫃公司應包括與我國股東權益保障規定重大差異說明 .....	110
六、最近年度及截至年報刊印日止，發生證券交易法第三十六條第三項第二款所定對股東權益或證券價格有重大影響之事項 .....	110

# 壹、致股東報告書

## 一、108 年度營業報告書

### (一)108 年度營業計畫實施成果

本公司 108 年度營業額為新台幣 1,014,215 千元，較 107 年度減少新台幣 242,653 千元，稅後純益為新台幣 32,964 千元，108 年度稅後每股盈餘 0.86 元。

108 年度經營成果：

單位：新台幣千元

科目	年度	108年度		107年度		106年度
		金額	成長率	金額	成長率	金額
營業工程收入		1,014,215	(19.3)	1,256,868	58.09	795,028
營業工程成本		931,657	(19.1)	1,152,388	52.13	757,456
營業毛利		82,558	(20.9)	104,480	178.08	37,572
營業費用		35,400	(8.6)	38,753	11.40	34,786
營業淨利		47,158	(28.2)	65,727	2,259.18	2,786
營業外收入及支出		(12,401)	(1,956)	668	(91.35)	7,724
繼續營業部門稅前淨利		34,757	(47.6)	66,395	531.73	10,510
所得稅費用		1,793	(198.95)	(1,812)	(923.63)	220
本期淨利		32,964	(51.6)	68,207	562.84	10,290
基本每股盈餘(虧損)(元) (稅後)		0.86		1.78		0.27

### (二)預算執行情形

本公司 108 年度未公開財務預測，故不適用預算執行情形。

### (三)財務收支及獲利能力分析

#### 1. 流動性分析

項目	年度	108 年度	107 年度
現金流量比率(%)		16.56	(17.14)
現金流量允當比率(%)		77.40	132.06
現金流量再投資比率(%)		31.65	-

## 2. 獲利能力

項 目	108 年度	107 年度
資產報酬率(%)	2.92	6.47
權益報酬率(%)	6.68	15.34
稅前純益佔實收資本比率(%)	9.08	17.34
純益率(%)	3.25	5.43
每股盈餘(元)	0.86	1.78

### (四)1. 研究發展

- (1)減化內部流程-使用電子公文收發文，搭配電子簽核模式縮短公文往返處理時間，提升效率，並減少紙本列印之浪費，節能減碳。透過雲端硬碟共享共存資訊。
- (2)營建工程發展-工地現場首重以勞工安全為主，材料送審、施工品質更是本公司嚴格把關重要環節。慎選優良施工廠商團隊共創雙贏成果。
- (3)公司網頁平台-揭露本公司各項訊息資訊透明化，維護股東權益。
- (4)客戶服務-以負責的態度落實客戶保固服務。

### 2. 未來研究發展計劃

- (1)系統化工法啟動。
- (2)市區都更迅速擴展。
- (3)應用 BIM(建築資訊模型之簡稱)於工程上，降低成本、節省時間、減少工期延誤、提升品質。
- (4)節能減碳綠建築環保觀念發展。
- (5)秉持「回饋社會」的經營理念，善盡企業社會責任，為社會貢獻一份心力。

## 二、109 年度營業計劃概要

### (一) 經營方針

1. 永續經營、嚴格把關。
2. 技術創新、提升效率。
3. 關懷員工、友善職場。
4. 優良廠商、共創利潤。
5. 維護股東權益。

## 6. 善盡企業社會責任。

### (二) 產銷政策

慎選標案及對象列表追蹤時程進展，因應市場供需條件，公共工程投標以有利標為首選，配合拓展私人企業事先評估調查績優法人及公司行號對象，評估合理工期及投標細項內容，投標前規定及合約內容管理完全充分瞭解，擬定施工計畫與施工專業廠商實際工程管理程度動態內容討論分析，產生有優勢工法提高品質，降低成本並創造利潤。

### 三、未來公司發展策略

有鑑於大環境競爭激烈，營造競爭環境必須有多元化經營，本公司仍將既有一貫策略，以穩健營運穩定成長為最終目標，今年仍以綠建築節能住宅大樓、大型公共土木工程設定為本公司未來的主力營運標的。為提昇國內營造品質將全心全力扮演好專業營造的角色，積極研發新技術工法，創新思維經營以提昇競爭力，並向未來國內與國外市場大步邁進。

- 引進並開發新工法新技術、縮短工期降低成本、減少浪費、提升營運利潤。
- 配合政府政策，積極投入公共工程提升工程品質爭取獎項，貫徹標準品質系統之管理。
- 秉持誠信、務實、專業、創新之經營理念，並朝向大型化及國際化之路線發展。
- 參與各項公共工程與私人優質企業，如都市更新案及市鎮開發案、景觀造景及醫院建築裝修案、學校建築案、土地重劃工程案。
- 營運履約管理過程，全面深化法律觀念與契約管理思維相互結合，謀求公司收益最大化，與風險管理最佳化目標。

### 四、受到外部競爭環境、法規環境及總體經營環境之影響

#### (一) 外部競爭環境之影響：

由於中美貿易紛爭效應逐現，全球製造業產出與國際貿易量銳減，世界經濟增長放緩趨勢而愈加明顯。我國則在景氣走緩之際，外銷訂單、出口及工業生產等數據表現均受到抑制。在海外需求降溫伴隨國內消費疲軟下，第一季實質 GDP 年增率成長幅度呈明顯減緩。在國內部分，台灣經濟研究院調查營建業對景氣看法，經過台經院模型試算後，營建業基建新增決標表現相對壓抑，使得預算款消化及工程資金到位與原先預期產生出入，因此，未來近期營造業景氣表現未



如預期。展望未來，雖政府針對砂石短料的問題有提出協調與落實預警控管，也持續精進公共工程執行效能，但礙於年度公建在電力能源重大投資計畫因工程複雜度高、整合困難而頻於流廢標，且住宅新建工程需求轉淡等因素，未來半年營造業景氣以持平比例為大宗。

## (二) 法規環境：

因應新冠肺炎帶來的衝擊，全球央行大降利率，台灣央行也在2020年03月19日宣布降息一碼，是四年來首度降息。

## (三) 總體經營環境之影響：

雖然預期未來營建業發展趨勢趨緩，公共建設工程卻因政府積極規劃擴大全面性基礎建設投資，目標在於著手打造國家發展需要的基礎建設，建構安全便捷的軌道建設、因應氣候變遷的水環境建設、促進環境永續的綠能建設、營造智慧國土的數位建設、加強區域均衡的城鄉建設、因應少子化友善育兒空間建設、食品安全建設，以及人才培育促進就業建設等等因素，公共建設營造需求市場仍相當看好。

前瞻未來，國家需要新世代的基礎建設，為提升區域間資源流通效能，縮短區域落差，極需便捷完善的公共運輸系統，尤其軌道建設、運輸骨幹、城際交通及捷運系統優化；因應氣候變遷、能源轉型並實現非核家園，極需強化韌性國土及建構綠能低碳社會；生活與產業面臨數位轉型，為保障網路公民權，使每個公民都有公平接近網路的機會，尤其臺灣仍有區域落差且需多元性城鄉建設，因此極待加強數位化基礎建設及其應用。

因國內少子化因素，國內營造人力需求吃緊，目前公司營造經營應改變策略，必須認知產業已由傳統勞力密集管理，積極轉向數位化管理經營導向，加強員工本職學能素質訓練、對於強化產業供應鏈合作模式，務必使營運過程上下游廠商利害關係一致，增加競爭力與環境改變之應變能力，以期待企業能在逆勢中成長，使市場變化轉化為企業向土契機。

雙喜營造股份有限公司



董事長兼總經理 邱宏章



會計主管 陳品滋





## 貳、公司簡介

一、設立日期：中華民國七十一年一月十四日

### 二、公司沿革：

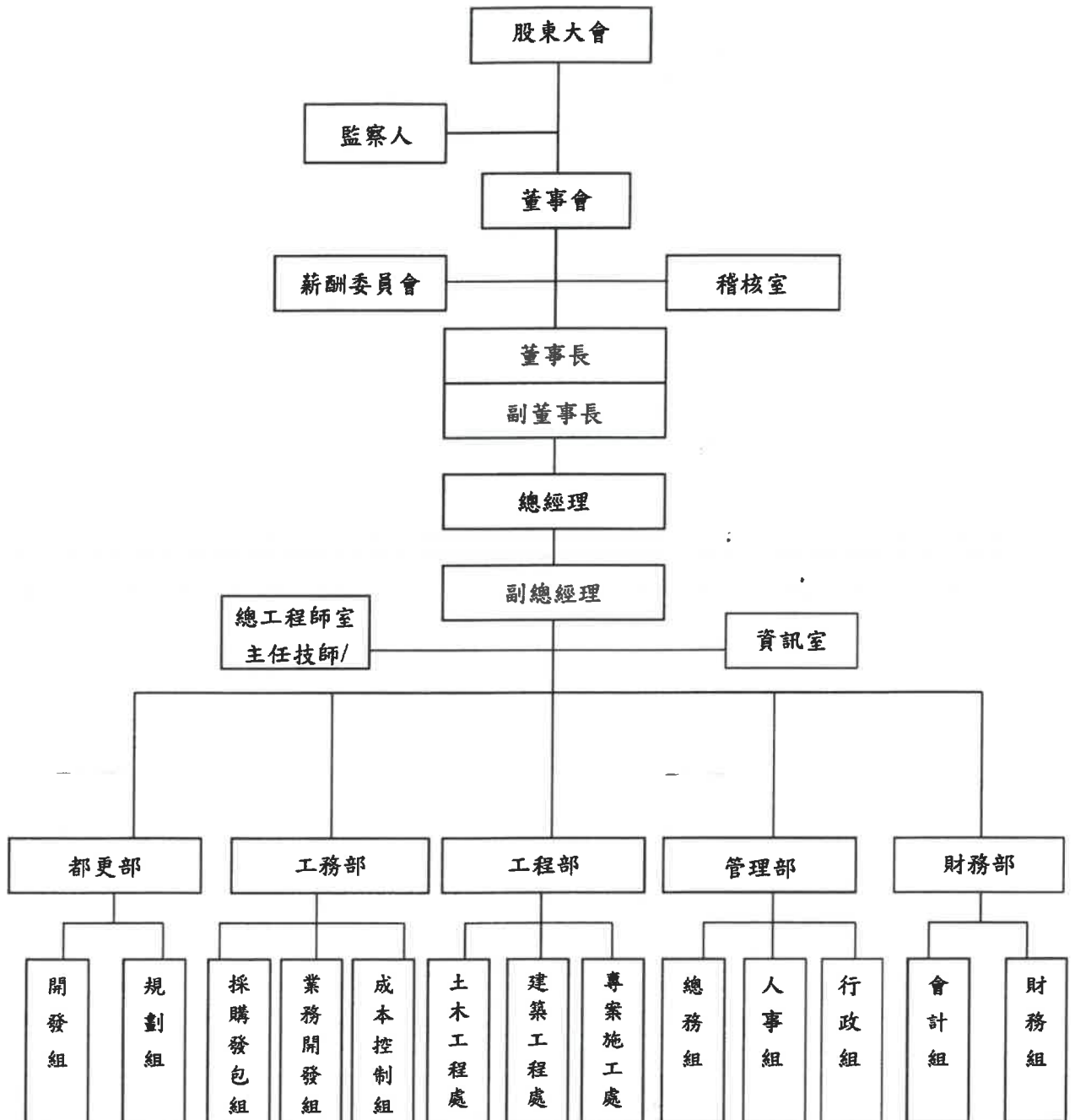
- |              |   |
|--------------|---|
| 民國 45 年      | 登記為營造廠，為獨資經營。   |
| 民國 71 年 01 月 | 變更為股份有限公司，資本額新台幣 9,000,000 元。   |
| 民國 78 年 10 月 | 辦理現金增資新台幣 21,000,000 元，增資後實收資本額新台幣 30,000,000 元。                                      |
| 民國 78 年 12 月 | 花蓮郵局新建工程榮獲台灣省政府 78 年優良營造工程獎。  |
| 民國 79 年 12 月 | 新竹縣議會工程榮獲台灣省政府 79 年優良營造工程獎。   |
| 民國 80 年 06 月 | 辦理現金增資新台幣 30,000,000 元，增資後實收資本額新台幣 60,000,000 元。                                      |
| 民國 80 年 12 月 | 南山人壽（股）公司高雄辦公大樓榮獲高雄市政府第一屆優良建築營造工程獎，再辦理現金增資新台幣 40,000,000 元，增資後實收資本額新台幣 100,000,000 元。 |
| 民國 83 年 12 月 | 高雄縣議會工程榮獲台灣省政府 83 年優良營造工程獎，再辦理現金增資新台幣 50,000,000 元，增資後實收資本額新台幣 150,000,000 元。         |
| 民國 84 年      | 榮獲特優傑出營造企業公司金龍獎。  |
| 民國 86 年 04 月 | 榮獲 ISO-9002 國際認證。   |
| 民國 86 年 06 月 | 辦理盈餘轉增資新台幣 37,500,000 元及現金轉增資新台幣 112,500,000 元，實收資本額計新台幣 300,000,000 元。               |
| 民國 87 年 07 月 | 辦理盈餘轉增資新台幣 45,000,000 元，增資後資本額新台幣 345,000,000 元。                                      |
| 民國 88 年 03 月 | 本公司股票於 3 月 23 日起，正式上櫃掛牌交易。  |
| 民國 88 年 08 月 | 辦理盈餘轉增資新台幣 37,950,000 元，增資後資本額新台幣 382,950,000 元                                       |
| 民國 90 年      | 獲得內政部營建署優良營造業獎  |
| 民國 94 年 01 月 | 南山人壽總公司大樓新建工程榮獲台北市環保局評鑑為 93 年度環保優良大型工程及道路認養績優營建工程。                                    |
| 民國 94 年 12 月 | 台北縣政府行政大樓興建工程裝修、水電、空調工程施工及安衛作業良善榮獲台北縣政府感謝狀。   |
| 民國 96 年 02 月 | 財團法人第一社福新建工程周邊道路認養洗掃榮獲台北市政府感謝狀。   |
| 民國 98 年 1 月  | 七星科技大樓新建工程榮獲台北市政府環保局台北市營建工程 5S 潔淨運動，台北市營建工地週邊道路認養。                                    |
| 民國 98 年 10 月 | 國稅局花蓮縣分局辦公廳舍暨植栽工程榮獲花蓮縣環保局環保類青雲獎第一名。   |
| 民國 99 年 01 月 | 七星科技大樓新建工程周邊道路認養洗掃榮獲台北市政府感謝狀。   |

- 民國 99 年 03 月 彰化縣第八期員林都市計劃整體開發單元 1-10 市地重劃統包工程案認養周邊道路洗掃榮獲彰化縣政府感謝狀。
- 民國 99 年 12 月 國稅局花蓮縣分局辦公廳舍暨植栽工程入圍第 10 屆公共工程金質獎。
- 民國 101 年 11 月 優良營造業複評合格。
- 民國 104 年 03 月 取得中原大學新中北校區學生宿舍第二期新建工程，工程總價 508,979 仟元整。
- 民國 105 年 12 月 取得新竹縣竹北國民運動中心興建工程，工程總價 418,800 仟元整。
- 民國 106 年 03 月 取得中國醫藥大學新竹健康產業園區停車場及動力中心結構體暨外牆門窗新建工程，工程總價 345,888 仟元整。
- 04 月 取得尚志資產開發股份有限公司土城案公園地下室停車場、兒童遊樂場、道路新建工程，工程總價 420,000 仟元整。
- 08 月 取得臺北藝術中心接續工程（第一標）工程總價 356,380 仟元整。
- 民國 107 年 01 月 榮獲中原大學感謝狀。
- 02 月 取得新北市金山地區市地重劃開發工程，工程總價 198,000 仟元整。
- 04 月 取得廣慈博愛園區整體開發計畫行政大樓第 A 標社福大樓第 B 標及公共住宅第 C 標統包工程，工程總價 3,566,600 仟元整。
- 9 月 榮獲高雄市旗山區糖廠社區發展協會「銀髮樂齡學堂」關懷老人熱心公益感謝狀。
- 11 月 榮獲淡江大學樂善好施卓育菁莪感謝狀。
- 12 月 新北市林口工一市地重畫開發工程第二標，工程總價 1,837,188 仟元整。
- 民國 108 年 02 月 新北市林口工一市地重畫開發工程第一標，工程總價 1,329,000 仟元整。
- 07 月 榮獲財團法人私立學校興學基金會感謝狀。
- 11 月 榮獲財團法人慈濟傳播人文志業基金會感謝狀。

# 參、公司治理報告

## 一、組織系統

### 1. 組織結構



## 2. 各主要部門所營業務

部門名稱	工 作 職 掌
稽 核 室	<ul style="list-style-type: none"> <li>①擬訂年度稽核計劃及執行。</li> <li>②稽核內部控制制度之執行及改善追蹤。</li> <li>③負責全公司工務、業務、行政之稽核、異常分析與改善建議。</li> </ul>
總 經 理	訂定公司營運目標及政策、公司各項經營業務之監督執行。
副 總 經 理	協助總經理執行及處理業務。
總工程師室 主任技師	<ul style="list-style-type: none"> <li>①工程品質及進度之督導。</li> <li>②勞工安全衛生之督導。</li> <li>③施工技術之研究發展。</li> </ul>
資 訊 室	<ul style="list-style-type: none"> <li>①電腦化作業之推展、規劃與執行。</li> <li>②資訊設備之管理與維護。</li> <li>③維持電腦作業之正常運作。</li> <li>④系統開發與分析、整合維護。</li> </ul>
都 更 部	開發組- <ul style="list-style-type: none"> <li>①建案資訊彙整及評估。</li> <li>②投標、領標作業。</li> </ul> 規劃組- <ul style="list-style-type: none"> <li>①都更案整合、法規分析、建築規劃。</li> <li>②標前工程相關事務、協辦。</li> </ul>
工 務 部	採購發包組- <ul style="list-style-type: none"> <li>①負責人工、材料、工料等之採購發包作業及分包廠商之評鑑與比價。</li> <li>②工程預算成本單價之提供。</li> <li>③有關工料等市場行情之調查與蒐集。</li> <li>④材料商及分包商資料之建檔管理。</li> </ul> 業務開發組- <ul style="list-style-type: none"> <li>①工程承接前資料之蒐集及辦理規估報價、議價。</li> <li>②工程領標、投標估算。</li> <li>③施工計劃及工程預算之協編。</li> </ul> 成本控制組- <ul style="list-style-type: none"> <li>①負責工程成本執行與預算之比較分析與控制。</li> <li>②工程預算成本數量之核算。</li> <li>③工程預算之編列。</li> </ul>
工 程 部	土木工程處：負責一般土木工程、土地重劃工程、衛生下水道工程之投標作業。 建築工程、專案施工處- <ul style="list-style-type: none"> <li>①施工計劃書、工程進度表擬訂與執行。</li> <li>②工程零星工料、緊急發包事項之申請。</li> <li>③施工管制、工程進度管制及品質記錄建檔管制。</li> <li>④勞工安全衛生管理。</li> <li>⑤不合格管制與重修重工、負責辦理驗收作業。</li> </ul>
管 理 部	設總務組、人事組、行政組- 規劃建立公司人事制度、績效考核系統與行政作業等業務。
財 務 部	會計組-擬制、建立及記錄有關會計及稅務相關作業之事務。 財務組-資金募集、財務規劃及管理。

二、董事、監察人、總經理、副總經理、協理、各部門及分支機構主管資料：  
 (一)董事及監察人資料

董事及監察人資料(一)

109年04月23日

職稱 (註1)	國籍或 註冊地	姓名	性別	選(就)任 日期	任期	初次選任 日期 (註2)	選持		任		在		未		利用他人名義 持有 股份 比率	主要經(學)歷 (註3)	目前兼任本公司及 其他 公司 之 職 務	職稱	姓名	關係	
							股數	比率	股數	比率	股數	比率	成 年 子 女 持 有 股 份 數	成 年 子 女 持 有 股 份 比 率							
董事長	台灣	雙慶投資(股)公司代表人：邱宏章	男	108.05.30	3年	87.06.30	6,606,868	17.25%	6,606,868	17.25%	0	0	0	0	0	美國資管碩士 U. S. A. Haulman Inc. Engineer	雙慶國際(股)公司及 雙慶投資(股)公司董事長	董事長	邱南枝 邱政章	父子 兄弟	
董事	台灣	雙慶投資(股)公司代表人：邱南枝	男	108.05.30	3年	87.06.30	6,606,868	17.25%	6,606,868	17.25%	0	0	0	0	0	開南高職	雙慶投資董事	創辦人	邱宏章 邱政章	父子	
董事	台灣	詹光農	男	108.05.30	3年	99.06.24	0	0.00%	0	0.00%	0	0	0	0	0	專科同等學歷 曾任：農會總幹事	無	無	無	無	
獨董	台灣	王貞雄	男	108.05.30	3年	105.06.27	0	0.00%	0	0.00%	0	0	0	0	0	德明商專 前向勝建設(股)公司董事長	無	無	無	無	
獨董	台灣	池建銓	男	108.05.30	3年	105.06.27	0	0.00%	0	0.00%	0	0	0	0	0	建行工專 藝明廣告社	無	無	無	無	
監察人	台灣	呂學涼	男	108.05.30	3年	70.12.08	1,085,025	2.83%	1,085,025	2.83%	0	0	0	0	0	專科同等學歷 台全水電-負責人	台全水電負責人	無	無	無	無
監察人	台灣	黃耀輝	男	108.05.30	3年	100.06.24	835,647	2.18%	835,647	2.18%	0	0	0	0	0	學歷：專科 任職於南陽實業(股)公司	課長	無	無	無	無

註1：法人股東應將法人股東名稱及代表人分別列示(屬法人股東代表者，應註明法人股東名稱)，並應填列下表一。

註2：填列首次擔任公司董事或監察人之時間，如有中斷情事，應附註說明。

註3：與擔任日前職位相關之經歷，如於前揭期間曾於查核簽證會計師事務所或關係企業任職，應敘明其擔任之職稱及負責之職務。

註4：108年05月30日董事、監察人連任就任。



表一：法人股東之主要股東

109年04月23日

法人股東名稱(註1)	法人股東之主要股東(註2)
雙慶投資股份有限公司	邱南枝 30%、邱宏章 12%、黃耀輝 4%
雙勝投資股份有限公司	邱宏章 10%

註1：董事、監察人屬法人股東代表者，應填寫該法人股東名稱。

註2：填寫該法人股東之主要股東名稱(其持股比例占前十名)及其持股比例。

董事及監察人資料(二)

姓名 (註1)	條件	是否具有五年以上工作經驗 及下列專業資格	符合獨立性情形(註2)												兼任其他 公開發行 公司獨立 董事家數
			1	2	3	4	5	6	7	8	9	10	11	12	
雙慶投資 (股)公司 代表：邱宏章	✓	✓							✓		✓	✓		✓	無
雙慶投資 (股)公司 代表：邱南枝		✓							✓	✓	✓	✓		✓	無
詹光農		✓	✓	✓	✓	✓	✓	✓	✓	✓	✓	✓	✓	✓	無
王貞雄		✓	✓	✓	✓	✓	✓	✓	✓	✓	✓	✓	✓	✓	無
池建銓		✓	✓	✓	✓	✓	✓	✓	✓	✓	✓	✓	✓	✓	無
呂學涼		✓	✓	✓	✓	✓	✓	✓	✓	✓	✓	✓	✓	✓	無
黃耀輝		-	✓	✓	✓	✓	✓	✓	✓	✓	✓	✓	✓	✓	無

註1：欄位多寡視實際數調整。

註2：各董事、監察人於選任前二年及任職期間符合下述各條件者，請於各條件代號下方空格中打“✓”。

- (1) 非公司或其關係企業之受僱人。
- (2) 非公司或其關係企業之董事、監察人(但如為公司與其母公司、子公司或屬同一母公司之子公司依本法或當地國法令設置之獨立董事相互兼任者，不在此限)。
- (3) 非本人及其配偶、未成年子女或以他人名義持有公司已發行股份總數1%以上或持股前十名之自然人股東。
- (4) 非(1)所列之經理人或(2)、(3)所列人員之配偶、二親等以內親屬或三親等以內直系血親親屬。
- (5) 非直接持有公司已發行股份總數5%以上、持股前五名或依公司法第27條第1項或第2項指派代表人擔任公司董事或監察人之法人股東之董事、監察人或受僱人(但如為公司與其母公司、子公司或屬同一母公司之子公司依本法或當地國法令設置之獨立董事相互兼任者，不在此限)。
- (6) 非與公司之董事席次或有表決權之股份超過半數係由同一人控制之他公司董事、監察人或受僱人(但如為公司或其母公司、子公司或屬同一母公司之子公司依本法或當地國法令設置之獨立董事相互兼任者，不在此限)。
- (7) 非與公司之董事長、總經理或相當職務者互為同一人或配偶之他公司或機構之董事(理事)、監察人(監事)或受僱人(但如為公司與其母公司、子公司或屬同一母公司之子公司依本法或當地國法令設置之獨立董事相互兼任者，不在此限)。
- (8) 非與公司有財務或業務往來之特定公司或機構之董事(理事)、監察人(監事)、經理人或持股5%以上股東(但特定公司或機構如持有公司已發行股份總數20%以上，未超過50%，且為公司與其母公司、子公司或屬同一母公司之子公司依本法或當地國法令設置之獨立董事相互兼任者，不在此限)。
- (9) 非為公司或關係企業提供審計或最近二年取得報酬累計金額未逾新臺幣50萬元之商務、法務、財務、會計等相關服務之專業人士、獨資、合夥、公司或機構之企業主、合夥人、董事(理事)、監察人(監事)、經理人及其配偶。但依證券交易法或企業併購法相關法令履行職權之薪資報酬委員會、公開收購審議委員會或併購特別委員會成員，不在此限。
- (10) 未與其他董事間具有配偶或二親等以內之親屬關係。
- (11) 未有公司法第30條各款情事之一。
- (12) 未有公司法第27條規定以政府、法人或其代表人當選。

(二) 總經理、副總經理、協理、各部門及分支機構主管資料

109年04月23日

職稱 (註1)	國籍	姓名	性別	選(就)任日期	持有股份		配偶、未成年子女持有股份		利用他人名義持有股份		主要經(學)歷 (註2)	目前兼任其他公司之職務	具配偶或二親等以內關係之經理人		
					股數	持股比例	股數	持股比例	股數	持股比例			職稱	姓名	關係
總經理	台灣	邱宏章	男	107.06.27	3,295,052	8.6%	0	0%	0	0%	美國賓管碩士 U.S.A Haulken Inc. Engineer	雙勝國際(股)公司及 雙慶投資(股)公司董事長	創辦人 副總	邱南枝 邱政章	父子 兄弟
副總經理	台灣	邱政章	男	87.02.23	2,958,949	7.73%	0	0%	0	0%	中華土木研究所 清大化工館-工程師	雙慶建設監察人 雙勝國際董事	創辦人 董事長	邱南枝 邱宏章	父子 兄弟
財會主管	台灣	陳品淑	女	98.04.27	0	0%	0	0%	0	0%	新竹高商綜合商業科畢	無	無	無	無

註1：應包括總經理、副總經理、協理、各部門及分支機構主管資料，以及凡職位相當於總經理、副總經理或協理者，不論職稱，亦均應予揭露。

註2：與擔任目前職位相關之經歷，如於前揭期間曾於查核簽證會計師事務所或關係企業任職，應敘明其擔任之職稱及負責之職務。

註3：本公司總經理與董事長為同一人應應指失為有過半數董事兼任員工或經理人



### (三)最近年度支付董事、監察人、總經理及副總經理之酬金

#### (1) 一般董事及獨立董事之酬金 (彙總配合級距揭露姓名方式)

單位：新台幣千元

職稱	姓名	董事酬金				兼任員工領取相關酬金				A、B、C、D、E、F及G等七項總額占稅後純益之比例(註10)	來自或以資母來公司或領取子公司轉業公司酬金(註11)								
		報酬(A)(註2)		退職退休金(B)		董事酬勞(C)(註3)		業務執行費用(D)(註4)				A、B、C及D等四項總額占稅後純益之比例(註10)		本公司	財務報告內所有公司				
		本公司	財務報告內所有公司(註7)	本公司	財務報告內所有公司(註7)	本公司	財務報告內所有公司(註7)	本公司	財務報告內所有公司(註7)			本公司	財務報告內所有公司(註7)			現金金額	股票金額		
董事長	雙慶投資(股)公司 代表：邱宏章	7,442	7,442	0	0	1,315	60	60	60	26.7	26.7	0	0	0	0	26.7	26.7	無	
創辦人	雙慶投資(股)公司 代表：邱尚枝	0	0	0	0	30	60	60	60	0.2	0.2	0	0	0	0	0.2	0.2	無	
董事	詹光農																		
獨立董事	王貞雄																		
獨立董事	池建銓	0	0	0	0	30	60	60	60	0.2	0.2	0	0	0	0	0.2	0.2	無	

1.請敘明獨立董事酬金給付政策、制度、標準與結構，並依所擔負之職責、風險、投入時間等因素敘明與給付酬金數額之關聯性：依本公司章程規定年度如有獲利應提撥不低於1%為員工酬勞；董監事酬勞不低於3%，依個人對於公司參與營運程度及同業水準發放。

2.除上表揭露外，最近年度公司董事為財務報告內所有公司提供服務(如擔任非屬員工之顧問等)領取之酬金：0

\*別列示董事(非獨立董事)及獨立董事相關資訊。

酬金級距表

給付本公司各個董事酬金級距	董事姓名			
	前四項酬金總額(A+B+C+D)		前七項酬金總額(A+B+C+D+E+F+G)	
	本公司(註8)	財務報告內所有公司(註9) H	本公司(註8)	財務報告內所有公司(註9) I
低於 1,000,000 元	董事：詹光農、獨董：王貞雄、池建銓	董事：詹光農、獨董：王貞雄、池建銓	董事：詹光農、獨董：王貞雄、池建銓	董事：詹光農、獨董：王貞雄、池建銓
1,000,000 元 (含) ~ 2,000,000 元 (不含)				
2,000,000 元 (含) ~ 3,500,000 元 (不含)	董事：邱宏章	董事：邱宏章	董事：邱宏章	董事：邱宏章
3,500,000 元 (含) ~ 5,000,000 元 (不含)				
5,000,000 元 (含) ~ 10,000,000 元 (不含)	董事：邱南枝	董事：邱南枝	董事：邱南枝	董事：邱南枝
10,000,000 元 (含) ~ 15,000,000 元 (不含)				
15,000,000 元 (含) ~ 30,000,000 元 (不含)				
30,000,000 元 (含) ~ 50,000,000 元 (不含)				
50,000,000 元 (含) ~ 100,000,000 元 (不含)				
100,000,000 元以上				
總計	5 人	5 人	5 人	5 人

註 1：董事姓名應分別列示(法人股東應將法人股東名稱及代表人分別列示)，並分別列示一般董事及獨立董事，以彙總方式揭露各項給付金額。若董事兼任總經理或副總經理者應填列本表及下表(3-1)，或下表(3-2-1)及(3-2-2)。

註 2：係指最近年度董事之報酬(包括董事薪資、職務加給、離職金、各種獎金、獎勵金等等)。

註 3：係填列最近年度經董事會通過分派之董事酬勞金額。

註 4：係指最近年度董事之相關業務執行費用(包括車馬費、特支費、各種津貼、宿舍、配車等實物提供等等)。如提供房屋、汽車及其他交通工具或專屬個人之支出時，應揭露所提供資產之性質及成本、實際或按公平市價設算之租金、油資及其他給付。另如配有司機者，請附註說明公司給付該司機之相關報酬，但不計入酬金。

註 5：係指最近年度董事兼任員工(包括兼任總經理、副總經理、其他經理人及員工)所領取包括薪資、職務加給、離職金、各種獎金、獎勵金、車馬費、特支費、各種津貼、宿舍、配車等實物提供等等。如提供房屋、汽車及其他交通工具或專屬個人之支出時，應揭露所提供資產之性質及成本、實際或按公平市價設算之租金、油資及其他給付。另如配有司機者，請附註說明公司給付該司機之相關報酬，但不計入酬金。另依 IFRS 2「股份基礎給付」認列之薪資費用，包括取得員工認股權憑證、限制員工權利新股及參與現金增資認購股份等，亦應計入酬金。

註 6：係指最近年度董事兼任員工(包括兼任總經理、副總經理、其他經理人及員工)取得員工酬勞(含股票及現金)者，應揭露最近年度經董事會通過分派員工酬勞金額，若無法預估者則按去年實際分派金額比例計算今年擬議分派金額，並另應填列附表一之三。

註 7：應揭露合併報告內所有公司(包括本公司)給付本公司董事各項酬金之總額。

註 8：本公司給付每位董事各項酬金總額，於所歸屬級距中揭露董事姓名。

註 9：應揭露合併報告內所有公司(包括本公司)給付本公司每位董事各項酬金總額，於所歸屬級距中揭露董事姓名。

註 10：稅後純益係指最近年度個體或個別財務報告之稅後純益。

註 11：a.本欄應明確填列公司董事領取來自子公司以外轉投資事業或母公司相關酬金金額(若無者，則請填「無」)。

b.公司董事如有領取來自子公司以外轉投資事業或母公司相關酬金者，應將公司董事於子公司以外轉投資事業或母公司所領取之酬金，併入酬金級距表之 I 欄，並將欄位名稱改為「母公司及所有轉投資事業」。

c.酬金係指本公司董事擔任子公司以外轉投資事業或母公司之董事、監察人或經理人等身分所領取之報酬、酬勞(包括員工、董事及監察人酬勞)及業務執行費用等相關酬金。

\*本表所揭露酬金內容與所得稅法之所得概念不同，故本表目的係作為資訊揭露之用，不作課稅之用。

## (2) 監察人之酬金 (彙總配合級距揭露姓名方式)

單位：新台幣千元

職稱	姓名	監察人酬金						A、B及C等 三項總額占 稅後純益之 比例 (註8)		領取來自 子公司 以外 轉投資 事業或 公司 酬金(註 9)
		報酬(A) (註2)		酬勞(B)(註3)		業務執行費 用(C)(註4)		本 公 司	財 務 報 告 內 有 公 司	
		本 公 司	財 務 報 告 內 所 有 公 司 (註5)	本 公 司	財 務 報 告 內 有 公 司 (註5)	本 公 司	財 務 報 告 內 有 公 司 (註5)			
監察人	呂學涼	0	0	60	60	120	120	0.5	0.5	無
監察人	黃耀輝									

酬金級距表

給付本公司各個監察人酬金級距	監察人姓名	
	前三項酬金總額(A+B+C)	
	本公司(註6)	財務報告內所有公司(註7)D
低於1,000,000元	呂學涼、黃耀輝	呂學涼、黃耀輝
1,000,000元(含)~2,000,000元(不含)		
2,000,000元(含)~3,500,000元(不含)		
3,500,000元(含)~5,000,000元(不含)		
5,000,000元(含)~10,000,000元(不含)		
10,000,000元(含)~15,000,000元(不含)		
15,000,000元(含)~30,000,000元(不含)		
30,000,000元(含)~50,000,000元(不含)		
50,000,000元(含)~100,000,000元(不含)		
100,000,000元以上		
總計	2人	2人

註1：監察人姓名應分別列示(法人股東應將法人股東名稱及代表人分別列示)，以彙總方式揭露各項給付金額。

註2：係指最近年度監察人之報酬(包括監察人薪資、職務加給、離職金、各種獎金獎勵金等等)。

註3：係填列最近年度經董事會通過分派之監察人酬勞金額。

註4：係指最近年度給付監察人之相關業務執行費用(包括車馬費、特支費、各種津貼、宿舍、配車等實物提供等等)。如提供房屋、汽車及其他交通工具或專屬個人之支出時，應揭露所提供資產之性質及成本、實際或按公平市價設算之租金、油資及其他給付。另如配有司機者，請附註說明公司給付該司機之相關報酬，但不計入酬金。

註5：應揭露合併報告內所有公司(包括本公司)給付本公司監察人各項酬金之總額。

註6：本公司給付每位監察人各項酬金總額，於所歸屬級距中揭露監察人姓名。

註7：應揭露合併報告內所有公司(包括本公司)給付本公司每位監察人各項酬金總額，於所歸屬級距中揭露監察人姓名。

註8：稅後純益係指最近年度個體或個別財務報告之稅後純益。

註9：a.本欄應明確填列公司監察人領取來自子公司以外轉投資事業或母公司相關酬金金額(若無者，則請填「無」)。

b.公司監察人如有領取來自子公司以外轉投資事業或母公司相關酬金者，應將公司監察人於子公司以外轉投資事業別或母公司所領取之酬金，併入酬金級距表D欄，並將欄位名稱改為「母公司及所有轉投資事業」。

c.酬金係指本公司監察人擔任子公司以外轉投資事業或母公司之董事、監察人或經理人等身分所領取之報酬、酬勞(包括員工、董事及監察人酬勞)及業務執行費用等相關酬金。

\*本表所揭露酬金內容與所得稅法之所得概念不同，故本表目的係作為資訊揭露之用，不作課稅之用。

(3)總經理及副總經理之酬金(彙總配合級距揭露姓名方式)

單位：新台幣千元

職稱	姓名	薪資(A) (註2)		退職退休金 (B)		獎金及 特支費等 (C) (註3)		員工酬勞金額(D) (註4)				A、B、C及D 等四項總額占 稅後純益之比 例(%) (註 8)		領取來 自子公 司以外 轉投資 事業或 母公司 酬金 (註9)
		本 公 司	財 務 報 告 內 所 有 公 司 (註 5)	本 公 司	財 務 報 告 內 所 有 公 司 (註 5)	本 公 司	財 務 報 告 內 所 有 公 司 (註 5)	本公司		財務報告內所 有公司(註5)		本 公 司	財 務 報 告 內 所 有 公 司	
								現 金 金 額	股 票 金 額	現 金 金 額	股 票 金 額			
董事長 兼任 總經理	邱宏章	4,062	4,062	0	0	1,300	1,300	0	0	0	0	16.2	16.2	無
副總 經理	邱政章													

酬金級距表

給付本公司各個總經理及副總經理酬金級距	總經理及副總經理姓名	
	本公司(註6)	財務報告內所有公司(註7)E
低於1,000,000元		
1,000,000元(含)~2,000,000元(不含)		
2,000,000元(含)~3,500,000元(不含)	董事長兼總經理：邱宏章、 副總經理：邱政章	董事長兼總經理：邱宏章、 副總經理：邱政章
3,500,000元(含)~5,000,000元(不含)		
5,000,000元(含)~10,000,000元(不含)		
10,000,000元(含)~15,000,000元(不含)	-	
15,000,000元(含)~30,000,000元(不含)		
30,000,000元(含)~50,000,000元(不含)		
50,000,000元(含)~100,000,000元(不含)		
100,000,000元以上		
總計		

註1：總經理及副總經理姓名應分別列示，以彙總方式揭露各項給付金額。若董事兼任總經理或副總經理者應填列本表及上表(1-1)或(1-2)。

註2：係填列最近年度總經理及副總經理薪資、職務加給、離職金。

註3：係填列最近年度總經理及副總經理各種獎金、獎勵金、車馬費、特支費、各種津貼、宿舍、配車等實物提供及其他報酬金額。如提供房屋、汽車及其他交通工具或專屬個人之支出時，應揭露所提供資產之性質及成本、實際或按公平市價設算之租金、油資及其他給付。另如配有司機者，請附註說明公司給付該司機之相關報酬，但不計入酬金。另依IFRS 2「股份基礎給付」認列之薪資費用，包括取得員工認股權憑證、限制員工權利新股及參與現金增資認購股份等，亦應計入酬金。

註4：係填列最近年度經董事會通過分派總經理及副總經理之員工酬勞金額(含股票及現金)，若無法預估者則按去年實際分派金額比例計算今年擬議分派金額，並另應填列附表一之三。稅後純益係指最近年度之稅後純益；已採用國際財務報導準則者，稅後純益係最近年度個體或個別財務報告之稅後純益。

之薪資費用，包括取得員工認股權憑證、限制員工權利新股及參與現金增資認購股份等，亦應計入酬金。

註4：係填列最近年度經董事會通過分派總經理及副總經理之員工酬勞金額（含股票及現金），若無法預估者則按去年實際分派金額比例計算今年擬議分派金額，並另應填列附表一之三。稅後純益係指最近年度之稅後純益；已採用國際財務報導準則者，稅後純益係最近年度個體或個別財務報告之稅後純益。

註5：應揭露合併報告內所有公司(包括本公司)給付本司總經理及副總經理各項酬金之總額。

註6：本公司給付每位總經理及副總經理各項酬金總額，於所歸屬級距中揭露總經理及副總經理姓名。

註7：應揭露合併報告內所有公司(包括本公司)給付本公司每位總經理及副總經理各項酬金總額，於所歸屬級距中揭露總經理及副總經理姓名。

註8：稅後純益係指最近年度之稅後純益；已採用國際財務報導準則者，稅後純益係指最近年度個體或個別財務報告之稅後純益。

註9：a.本欄應明確填列公司總經理及副總經理領取來自子公司以外轉投資事業相關酬金金額。

b.公司總經理及副總經理如有領取來自子公司以外轉投資事業相關酬金者，應將公司總經理及副總經理於子公司以外轉投資事業所領取之酬金，併入酬金級距表E欄，並將欄位名稱改為「所有轉投資事業」。

c.酬金係指本公司總經理及副總經理擔任子公司以外轉投資事業之董事、監察人或經理人等身分所領取之報酬、酬勞（包括員工、董事及監察人酬勞）及業務執行費用等相關酬金。

\*本表所揭露酬金內容與所得稅法之所得概念不同，故本表目的係作為資訊揭露之用，不作課稅之用。

#### (4)分派員工酬勞之經理人姓名及分派情形

單位：新台幣千元

	職稱 (註1)	姓名 (註1)	股票金額	現金金額	總計	總額占稅後純 益之比例(%)
經理人	董事長兼 總經理	邱宏章	無	無	無	0
	副總經理	邱政章				
	會計主管	陳品激				

註1：應揭露個別姓名及職稱，但得以彙總方式揭露獲利分派情形。

註2：係填列最近年度經董事會通過分派經理人之員工酬勞金額（含股票及現金），若無法預估者則按去年實際分派金額比例計算今年擬議分派金額。稅後純益係指最近年度之稅後純益；已採用國際財務報導準則者，稅後純益係指最近年度個體或個別財務報告之稅後純益。

註3：經理人之適用範圍，依據本會92年3月27日台財證三字第0920001301號函令規定，其範圍如下：

- (1)總經理及相當等級者
- (2)副總經理及相當等級者
- (3)協理及相當等級者
- (4)財務部門主管
- (5)會計部門主管
- (6)其他有為公司管理事務及簽名權利之人

註4：若董事、總經理及副總經理有領取員工酬勞（含股票及現金）者，除填列附表一之二外，另應再填列表。



(四) 分別比較說明本公司及合併報表所有公司於最近二年度支付本公司董事、監察人、總經理及副總經理酬金總額占稅後純益比例之分析並說明給付酬金之政策、標準與組合、訂定酬金之程序及與經營績效及未來風險之關聯性。

職 稱	108 年度 本公司及合併報表內所有公司於支付本公司董事、監察人、總經理及副總經理酬金總額占稅後純益比例		107 年度 本公司及合併報表內所有公司於支付本公司董事、監察人、總經理及副總經理酬金總額占稅後純益比例	
董 事		26.9%		8.76%
監 察 人		0.5%		0.18%
總經理及副總經理		16.2%		7.73%

- (1) 108 年度總額占稅後純益比例較 107 年度高，主要因素為淨利較去年度減少，但由於工程案正需積極投入提升工程進度依董、監事及各經理人對於公司營運參與及貢獻之價值發放。
- (2) 本公司董事、監察人及經理人之薪資獎金呈薪酬委員審查後辦理，給付酬勞於合理範圍內對未來風險不高。

### 三、公司治理運作情形

#### (一)董事會運作情形

108年度董事會開會 7 次，董事監察人出席情形如下：

職稱	姓名(註1)	實際出(列)席次數B	委託出席次數	實際出(列)席率(%)【B/A】(註2)	備註
董事長	雙慶投資股份有限公司代表人：邱宏章	7	-	100%	連任日期 108.05.30
董事	雙慶投資股份有限公司代表人：邱南枝	7	-	100%	連任日期 108.05.30
董事	詹光農	7	-	100%	連任日期 108.05.30
獨立董事	王貞雄	7	-	100%	連任日期 108.05.30
獨立董事	池建銓	6	-	85.7%	連任日期 108.05.30

其他應記載事項：

- 一、證交法第14條之3所列事項暨其他經獨立董事反對或保留意見且有紀錄或書面聲明之董事會議決事項，應敘明董事會日期、期別、議案內容、所有獨立董事意見及公司對獨立董事意見之處理：無。
- 二、董事對利害關係議案迴避之執行情形，應敘明董事姓名、議案內容、應利益迴避原因以及參與表決情形：無。
- 三、上市上櫃公司應揭露董事會自我(或同儕)評鑑之評估週期及期間、評估範圍、方式及評估內容等資訊，並填列附表二(2)董事會評鑑執行情形。
- 四、當年度及最近年度加強董事會職能之目標(例如設立審計委員會、提昇資訊透明度等)與執行情形評估：本公司成立薪酬委員會。

註1：董事、監察人屬法人者，應揭露法人股東名稱及其代表人姓名。

註2：(1)年度終了日前有董事監察人離職者，應於備註欄註明離職日期，實際出(列)席率(%)則以其在職期間董事會開會次數及其實際出(列)席次數計算之。

(2)年度終了日前，如有董事監察人改選者，應將新、舊任董事監察人均予以填列，並於備註欄註明該董事監察人為舊任、新任或連任及改選日期。實際出(列)席率(%)則以其在職期間董事會開會次數及其實際出(列)席次數計算之。



## (二)董事會評鑑執行情形

評估週期 (註1)	評估期間 (註2)	評估範圍 (註3)	評估方式 (註4)	評估內容 (註5)
尚未訂定	尚未訂定	尚未訂定	尚未訂定	尚未訂定

註1：係填列董事會評鑑之執行週期，例如：每年執行一次。

註2：係填列董事會評鑑之涵蓋期間，例如：對董事會108年1月1日至108年12月31日之績效進行評估。

註3：評估之範圍包括董事會、個別董事成員及功能性委員會之績效評估。

註4：評估之方式包括董事會內部自評、董事成員自評、同儕評估、委任外部專業機構、專家或其他適當方式進行績效評估。

註5：評估內容依評估範圍至少包括下列項目：

- (1)董事會績效評估：至少包括對公司營運之參與程度、董事會決策品質、董事會組成與結構、董事的選任及持續進修、內部控制等。
- (2)個別董事成員績效評估：至少包括公司目標與任務之掌握、董事職責認知、對公司營運之參與程度、內部關係經營與溝通、董事之專業及持續進修、內部控制等。
- (3)功能性委員會績效評估：對公司營運之參與程度、功能性委員會職責認知、功能性委員會決策品質、功能性委員會組成及成員選任、內部控制等。

## (三)審計委員會運作情或監察人參與董事會運作情形

- 1.本公司目前並無設置審計委員會。

## 2. 監察人參與董事會運作情形

108 年度董事會開會 7 次監察人，列席情形如下：

職稱	姓名	實際列席次數 (B)	實際列席率(%) (B/A) (註)	備註
監察人	呂學涼	6	85.71%	連任日期 108.05.30
監察人	黃耀輝	7	100%	連任日期 108.05.30

其他應記載事項：

### 一、監察人之組成及職責：

(一)監察人與公司員工及股東之溝通情形：本公司監察人可透過董事會、稽核所提供之稽核報告或隨時調閱本公司財務、業務等相關資料得知公司執行情形，並可請求相關部門經理人提出報告。本公司員工或股東、利害關係人、大股東皆可透過書信的方式與本公司監察人聯繫。。

(二)監察人與內部稽核主管及會計師之溝通情形：本公司之稽核室定期皆會提供監察人公司內部查核之稽核報告，並透過董事會報告最新的稽核情形，監察人並得隨時查閱本公司之財務、業務執行狀況，若對本公司相關之作業有疑問，可立即與相關單位主管溝通並進行檢討改進。另與會計師溝通情形方面，若監察人對本公司財務、業務等狀況有任何疑問，得隨時與本公司會計師溝通，並指導本公司相關單位進行檢討改進。

二、監察人列席董事會如有陳述意見，應敘明董事會日期、期別、議案內容、董事會決議結果以及公司對監察人陳述意見之處理：無。

註：

1. 年度終了日前有監察人離職者，應於備註欄註明離職日期，實際列席率(%)則以其在職期間實際列席次數計算之。
2. 年度終了日前，有監察人改選者，應將新、舊任監察人均予以填列，並於備註欄註明該監察人為舊任、新任或連任及改選日期。實際列席率(%)則以其在職期間實際列席次數計算之。

(四)公司治理運作情形及其與上市上櫃公司治理實務守則差異情形及原因：

評估項目	運作情形(註1)		與上市上櫃公司治理實務守則差異情形及原因
	是	否	
一、公司是否依據「上市上櫃公司治理實務守則」訂定並揭露公司治理實務守則？	<input type="checkbox"/>	<input checked="" type="checkbox"/>	公司尚未訂定公司治理實務守則，但於公司制度中，部份制度已制定並融入公司治理並實際運作中，本公司皆遵循各類法令規章辦理。
二、公司股權結構及股東權益	<input checked="" type="checkbox"/>	<input type="checkbox"/>	(一)本公司由發言人及代理發言人處理股東建議及糾紛。另可透過公司網頁信箱溝通辦理。
(一) 公司是否訂定內部作業程序處理股東建議、疑義、糾紛及訴訟事宜，並依程序實施？	<input checked="" type="checkbox"/>	<input type="checkbox"/>	(二)本公司聘有專業股務代理機構。並於每月申報董事、監察人、經理人及內部人之持股異動，因此實際控制公司之主要股東之最終控制者均在掌控中。
(二) 公司是否掌握實際控制公司之主要股東及主要股東之最終控制者名單？	<input checked="" type="checkbox"/>	<input type="checkbox"/>	(三)各關係企業獨立運作，且未有子公司。本公司依內控制度「關係人交易管理」、「子公司營運管理作業」。執行辦理。
(三) 公司是否建立、執行與關係企業間之風險控管及防火牆機制？	<input checked="" type="checkbox"/>	<input type="checkbox"/>	(四)本公司內部控制制度「防範內線交易之管理作業」辦理。
(四) 公司是否訂定內部規範，禁止公司內部人利用市場上未公開資訊買賣有價證券？	<input checked="" type="checkbox"/>	<input type="checkbox"/>	
三、董事會之組成及職責	<input checked="" type="checkbox"/>	<input type="checkbox"/>	(一)不同領域專業的董事，必將成為公司營運的助力。有適當人選必定落實執行。
(一) 董事會是否組成擬訂多元化方針及落實執行？	<input type="checkbox"/>	<input checked="" type="checkbox"/>	(二)目前公司規模不大，待公司蓬勃發展後將設置其他功能性委員會。
(二) 公司除依法設置薪資報酬委員會及審計委員會外，是否自願設置其他各類功能性委員會？	<input type="checkbox"/>	<input checked="" type="checkbox"/>	(三)目前尚未明確訂定，但會依貢獻度定期評估。
(三) 公司是否訂定董事會績效評估辦法及其評估方式，每年並定期進行績效評估？	<input checked="" type="checkbox"/>	<input type="checkbox"/>	(四)簽證會計師事務所為前五大事務所，依本公司會計師獨立性評估項目表包含財務、親屬關係、股
(四) 公司是否定期評估簽證會計師獨立性？			尚無重大差異

評估項目	運作情形(註1)		與上市上櫃公司治理實務守則差異情形及原因
	是	否	
四、上市上櫃公司是否設置公司治理專(兼)職單位或人員負責公司治理相關事務(包括但不限於提供董事、監察人執行業務所需資料、依法辦理董事會及股東之會議相關事宜、辦理公司登記及變更登記、製作董事會及股東會議事錄等)?	<input checked="" type="checkbox"/>	<input type="checkbox"/>	由稽核單位負責。  尚無重大差異
五、公司是否建立與利害關係人(包括但不限於股東、員工、客戶及供應商等)溝通管道,及於公司網站設置利害關係人專區,並妥適回應利害關係人所關切之重要企業社會責任議題?	<input checked="" type="checkbox"/>	<input type="checkbox"/>	公司與各利害關係人之溝通管道暢通,工程業主、協力廠商、往來銀行及公司員工均由各專屬部門負責溝通與協調。已於網站設置利害關係人專區。 網址： <a href="http://www.sunsea.com.tw/relationship.php">http://www.sunsea.com.tw/relationship.php</a>
六、公司是否委任專業股務代辦機構辦理股東會事務?	<input checked="" type="checkbox"/>	<input type="checkbox"/>	本公司委任元大證券股份有限公司股務代理部為本公司股務代理機構。
七、資訊公開	<input checked="" type="checkbox"/>	<input type="checkbox"/>	(一)透過本公司網站投資專區即時財務業務及目前營運現況。 網址： <a href="http://www.sunsea.com.tw/invest.php">http://www.sunsea.com.tw/invest.php</a> (二)本公司設有網站專人負責公司資訊蒐集及揭露工作,並依規定落實發言人制度。
(一)公司是否架設網站,揭露財務業務及公司治理資訊?	<input checked="" type="checkbox"/>	<input type="checkbox"/>	
(二)公司是否採行其他資訊揭露之方式(如架設英文網站、指定專人負責公司資訊之蒐集及揭露、落實發言人制度、法人說明會過程放置公司網站等)?	<input checked="" type="checkbox"/>	<input type="checkbox"/>	
(三)公司是否於會計年度終了後兩個月內公告並申報年度財務報告,及於規定期限前提早公告並申報第一、二、三季財務報告與各月份營運情形?	<input type="checkbox"/>	<input checked="" type="checkbox"/>	(三)本公司於規定期限內公告申報財務報告及第一、二、三季財務報告及營運情形。
			尚無重大差異

評估項目	運作情形(註1)		與上市上櫃公司治理實務守則差異情形及原因
	是	否	
八、公司是否有其他有助於瞭解公司治理運作情形之重要資訊(包括但不限於員工權益、僱員關係、投資者關係、供應商關係、利害關係人之權利、董事及監察人進修之情形、風險管理政策及風險衡量標準之執行情形、客戶政策之執行情形、公司為董事及監察人購買責任保險之情形等)?	<input checked="" type="checkbox"/>	<input type="checkbox"/>	可透過本公司網站更加了解目前營運狀況及現階段最新訊息。
九、請就臺灣證券交易所股份有限公司治理中心最近年度發布之公司治理評鑑結果說明已改善情形，及就尚未改善者提出優先加強事項與措施。改善情形：本年度於致力強化董事會結構與運作。預計109年以提升資訊透明度及落實企業社會責任加強進行。			尚無重大差異

註1：運作情形不論勾選「是」或「否」，均應於摘要說明欄位敘明。

(五)薪酬委員會組成、職責及運作情形：

(1)薪資報酬委員會成員資料

身分別 (註1)	姓名	是否具有五年以上工作經驗 及下列專業資格			符合獨立性情形 (註2)										兼任其 他公開 發行公 司薪資 報酬委 員會成 員家數	備註
		商務、法務、 財務、會計或 公司業務所 需相關料系 之公私立大 專院校講師 以上	法官、檢察官、 律師、會計師或 其他與公司業務 所需之國家考試 及格 領有證 書之專門職業及 技術人員	具有商 務、法 務、財 務、會 計或公 司業 務所需 之工作 經驗	1	2	3	4	5	6	7	8	9	10		
獨立董事	王貞雄			✓	✓	✓	✓	✓	✓	✓	✓	✓	✓	✓		108.06.26 新任
獨立董事	池建銓			✓	✓	✓	✓	✓	✓	✓	✓	✓	✓	✓		108.06.26 連任
其他	黃維統			✓	✓	✓	✓	✓	✓	✓	✓	✓	✓	✓		108.06.26 連任
其他	羅員霖			✓	✓	✓	✓	✓	✓	✓	✓	✓	✓	✓		108.06.26 卸任

註1：身分別請填列係為董事、獨立董事或其他。

註2：各成員於選任前二年及任職期間符合下述各條件者，請於各條件代號下方空格中打“ü”。

- (1)非公司或其關係企業之受僱人。
- (2)非公司或其關係企業之董事、監察人(但如為公司與其母公司、子公司或屬同一母公司之子公司依本法或當地國法令設置之獨立董事相互兼任者，不在此限)。
- (3)非本人及其配偶、未成年子女或以他人名義持有公司已發行股份總數1%以上或持股前十名之自然人股東。
- (4)非(1)所列之經理人或(2)、(3)所列人員之配偶、二親等以內親屬或三親等以內直系血親親屬。
- (5)非直接持有公司已發行股份總數5%以上、持股前五名或依公司法第27條第1項或第2項指派代表人擔任公司董事或監察人之法人股東之董事、監察人或受僱人(但如為公司與其母公司、子公司或屬同一母公司之子公司依本法或當地國法令設置之獨立董事相互兼任者，不在此限)。
- (6)非與公司之董事席次或有表決權之股份超過半數係由同一人控制之他公司董事、監察人或受僱人(但如為公司或其母公司、子公司或屬同一母公司之子公司依本法或當地國法令設置之獨立董事相互兼任者，不在此限)。
- (7)非與公司之董事長、總經理或相當職務者互為同一人或配偶之他公司或機構之董事(理事)、監察人(監事)或受僱人(但如為公司與其母公司、子公司或屬同一母公司之子公司依本法或當地國法令設置之獨立董事相互兼任者，不在此限)。
- (8)非與公司有財務或業務往來之特定公司或機構之董事(理事)、監察人(監事)、經理人或持股5%以上股東(但特定公司或機構如持有公司已發行股份總數20%以上，未超過50%，且為公司與其母公司、子公司或屬同一母公司之子公司依本法或當地國法令設置之獨立董事相互兼任者，不在此限)。
- (9)非為公司或關係企業提供審計或最近二年取得報酬累計金額未逾新臺幣50萬元之商務、法務、財務、會計等相關服務之專業人士、獨資、合夥、公司或機構之企業主、合夥人、董事(理事)、監察人(監事)、經理人及其配偶。但依證券交易法或企業併購法相關法令履行職權之薪資報酬委員會、公開收購審議委員會或併購特別委員會成員，不在此限。。
- (10)未有公司法第30條各款情事之一。



## (2)薪資報酬委員會運作情形資訊

一、本公司之薪資報酬委員會委員計3人。

二、本屆委員任期:108年06月26日至111年05月29日,最近年度薪資報酬委員會開會4次(A),

委員資格及出席情形如下:

職稱	姓名	實際列席次數 (B)	實際列席率(%) (B/A)	備註
委員	黃偉統	4	100%	連任日期 108.06.26
委員	池建銓	4	100%	連任日期 108.06.26
委員	王貞雄	1	100%	新任日期 108.06.26
委員	羅員霖	3	100%	卸任日期 108.06.26

其他應記載事項:

一、董事會如不採納或修正薪資報酬委員會之建議,應敘明董事會日期、期別、議案內容、董事會決議結果以及公司對薪資報酬委員會意見之處理(如董事會通過之薪資報酬優於薪資報酬委員會之建議,應敘明其差異情形及原因):無此情形。

二、薪資報酬委員會之議決事項,如成員有反對或保留意見且有紀錄或書面聲明者,應敘明薪資報酬委員會日期、期別、議案內容、所有成員意見及對成員意見之處理:無此情形。

三、薪酬委員會之討論事由與決議結果

日期	議案內容	決議結果	董事會異議
108.01.18	有關本公司107年度董事、監察人及經理人年終獎金。呈請委員審查。	經出席委員無異議照案通過	無
108.03.28	本公司107年度員工酬勞及董監酬勞分派案,謹提請討論。	經出席委員無異議照案通過	無
108.04.15	有關本公司副總經理薪資調整及竹北運中工程完工獎金案。	經出席委員無異議照案通過	無
108.07.30	有關本公司107年度董、監酬勞分配案。	經出席委員無異議照案通過	無

註:

(1)年度終了日前有薪資報酬委員會成員離職者,應於備註欄註明離職日期,實際出席率(%)則以其在職期間薪資報酬委員會開會次數及其實際出席次數計算之。

(2)年度終了日前,有薪資報酬委員會改選者,應將新、舊任薪資報酬委員會成員均予以填列,並於備註欄註明該成員為舊任、新任或連任及改選日期。實際出席率(%)則以其在職期間薪資報酬委員會開會次數及其實際出席次數計算之。



(六) 履行社會責任情形及與上市上櫃公司企業社會責任實務守則差異情形及原因

評估項目	運作情形(註1)		與上市上櫃公司企業社會責任實務守則差異情形及原因
	是	否	
一、公司是否依重大性原則，進行與公司營運相關之環境、社會及公司治理議題之風險評估，並訂定相關風險管理政策或策略？(註3)	✓	否	本公司依實務經驗予以評估後，若有重大性原則適時向董事會報告。風險管理政策與策略陸續規劃中。
二、公司是否設置推動企業社會責任專(兼)職單位，並由董事會授權高階管理階層處理，及向董事會報告處理情形？	✓	否	由管理部負責，總經理室負責統籌。
三、環境議題 (一) 公司是否依其產業特性建立合適之環境管理制度？	✓	否	(一) 依各工程特性，於工程開工前即依規提送「環境保護計畫書」(或勞工安全衛生管理計畫書)，並經業主或主管機關核可後辦理，以為環境管理之依據。
(二) 公司是否致力於提升各項資源之利用率，並使用對環境負荷衝擊低之再生物料？	✓	否	(二) 於符合工程規範及業主核可前提下，土木工程部分採回用環保再生砂當作管溝回填材料。斷木枯枝利用碎木機回收用於推肥。工地由廢棄物清運合格廠商負責回收再利用。
(三) 公司是否評估氣候變遷對企業現在及未來的潛在風險與機會，並採取氣候相關議題之因應措施？	✓	否	(三) 氣候變遷因素多元，本公司以電力節電及鼓勵同仁搭乘公共交通工具。
(四) 公司是否統計過去兩年溫室氣體排放量、用水量及廢棄物總重量，並制定節能減碳、溫室氣體減量、減少用水或其他廢棄物管理之政策？	✓	否	(四) 採購低耗能之辦公用品及器材，公司及工務所並落實全面禁煙、垃圾分類與減量、紙類回收再利用及資源回收等之節能減碳措施。

<p>四、社會議題</p>	<p>(一) 公司是否依照相關法規及國際人權公約，制定相關之管理政策與程序？</p>	<p>✓</p>	<p>(一) 本公司遵循相關法規，訂定管理制度，以保障員工權益。</p>	
<p>(二) 公司是否訂定及實施合理員工福利措施(包括薪酬、休假及其他福利等)，並將經營績效或成果適當反映於員工薪酬？</p>	<p>✓</p>	<p>(二) 本公司成立員工福利委員會，依施行辦法申請福利金。如：結婚、生育、員工進修獎學金、子女獎學金等。</p>		
<p>(三) 公司是否提供員工安全與健康之工作環境，並對員工定期實施安全與健康教育？</p>	<p>✓</p>	<p>(三) 辦公室設有門禁，工地設有保全人員控管，福委會提供員工每年\$2000元健康檢查補助。工地定期召開勞安會議，宣導危險因素。</p>		
<p>(四) 公司是否為員工建立有效之職涯能力發展培訓計畫？</p>	<p>✓</p>	<p>(四) 鼓勵員工參與進修課程，提升自我成長空間，另安排同仁在職進修專業證書及證照，如勞安、品管、工地主任等相關證照。</p>		
<p>(五) 對產品與服務之顧客健康與安全、客戶隱私、行銷及標示，公司是否遵循相關法規及國際準則，並制定相關保護消費者權益政策及申訴程序？</p>	<p>✓</p>	<p>(五) 因行業別的不同，本公司無產品交付予消費者。建築完工驗收後，於保固期間內經業主通知，若有缺失，將配合改善修繕申訴管道透過電話、信箱、公文等等。</p>	<p>尚無重大差異</p>	
<p>(六) 公司是否訂定供應商管理政策，要求供應商在環保、職業安全衛生或勞動人權等議題遵循相關規範，及其實施情形？</p>	<p>✓</p>	<p>(六) 依各工程特性，於工程開工前即依規提送「環境保護計畫書」(或勞工安全衛生管理計畫書)，並經業主或主管機關核可後辦理，配合之廠商皆為慎選之廠商但若顯著影響時本公司將會終止合約。</p>		

<p>五、公司是否參考國際通用之報告書編製準則或指引，編製企業社會責任報告書等揭露公司非財務資訊之報告書？前揭報告書是否取得第三方驗證單位之確信或保證意見？</p>	✓	<p>規劃中</p>	<p>尚無重大差異</p>
<p>六、公司如依據「上市上櫃公司企業社會責任實務守則」定有本身之企業社會責任守則者，請敘明其運作與所定守則之差異情形：本公司在履行社會責任時已融入公司治理一環，這也是公司的經營理念之一無法用數據或文字表達，因此本公司暫無編製社會責任報告書。</p>			
<p>七、其他有助於瞭解企業社會責任運作情形之重要資訊：</p> <p>(一) 捐款財團法人台灣幸福文化藝術基金會新台幣\$100,000。</p> <p>(二) 贊助新竹市基督教女青年會許幼莉慈善鋼琴獨奏會新台幣\$30,000。</p> <p>(三) 捐款財團法人第一社會福利基金會新台幣\$100,000。</p> <p>(四) 捐款財團法人長風文教基金會新台幣\$100,000。</p> <p>(五) 捐款財團法人慈濟傳播人文志業基金會新台幣\$1,000,000。</p> <p>透過藝文、專題演講、宗教傳達正能量，提升文化素養，關懷弱勢促使社會平安和諧。</p>			

註1：運作情形如勾選「是」，請說明所採行之重要政策、策略、措施及執行情形；運作情形如勾選「否」，請解釋原因並說明未來採行相關政策、策略及措施之計畫。

註2：公司已編製企業社會責任報告書者，運作情形得註明查閱企業社會責任報告書方式及索引頁次替代之。

註3：重大性原則係指有關環境、社會及公司治理議題對公司投資人及其他利害關係人產生重大影響者。

(七) 履行誠信經營情形及與上市上櫃公司誠信經營守則差異情形及原因

評估項目	運作情形(註)		與上市上櫃公司誠信經營守則差異情形及原因
	是	否	
<p>一、訂定誠信經營政策及方案</p> <p>(一) 公司是否制定經董事會通過之誠信經營政策，並於規章及對外文件中明示誠信經營之政策、作法，以及董事會與高階管理階層積極落實經營政策之承諾？</p> <p>(二) 公司是否建立不誠信行為風險之評估機制，定期分析及評估營業範圍內具較高不誠信行為風險之營業活動，並據以訂定防範不誠信行為方案，且至少涵蓋「上市上櫃公司誠信經營守則」第七條第二項各款行為之防範措施？</p> <p>(三) 公司是否於防範不誠信行為方案內明定作業程序、行為指南、違規之懲戒及申訴制度，且落實執行，並定期檢討修正前揭方案？</p>	<p>✓</p> <p>✓</p> <p>✓</p>	<p>(一) 本公司所訂定之規章制度皆遵循政府法令，並要求全體員工遵守。而本公司一直以來秉持著誠信經營原則理念永續經營。</p> <p>(二) 本公司廠商皆為慎選優良廠商，而管理階層人員年資及經驗也較豐碩，若發生此風險經董事長核示後廠商立即解約，人員依相關法令進行解職。</p> <p>(三) 建立全體同仁相關信念，遵循相關法令規章如涉不誠信行為，依工作規則明訂進行懲戒。</p>	<p>尚無重大差異</p>
<p>二、落實誠信經營</p> <p>(一) 公司是否評估往來對象之誠信紀錄，並於其與往來交易對象簽訂之契約中明定誠信行為條款？</p> <p>(二) 公司是否設置隸屬董事會之推動企業誠信經營專責單位，並定期(至少一年一次)向董事會報告其誠信經營政策與防範不誠信行為方案及監督執行情形？</p> <p>(三) 公司是否制定防止利益衝突政策、提供適當陳述</p>	<p>✓</p> <p>✓</p> <p>✓</p>	<p>(一) 雖無明於定契約中，本公司慎選協力廠商及小包，以配合度佳、財務良好、無退票記錄者.等等。避免與有不誠信行為紀錄者進行交易。若發生此情形一律終止契約。情節重大者移送法辦。</p> <p>(二) 由人事管理單位受理負責溝通協調，並呈報董事會，目前採不定期督導。</p> <p>(三) 可反應各工地部門主管或人事管理單位受</p>	<p>尚無重大差異</p>

評估項目	運作情形(註)		與上市上櫃公司誠信經營守則差異情形及原因
	是	否	
<p>管道，並落實執行？</p> <p>(四) 公司是否為落實誠信經營已建立有效的會計制度、內部控制制度，並由內部稽核單位依不誠信行為風險之評估結果，擬訂相關稽核計畫，並據以查核防範不誠信行為方案之遵循情形，或委託會計師執行查核？</p> <p>(五) 公司是否定期舉辦誠信經營之內、外部之教育訓練？</p>	<p>✓</p> <p>✓</p>	<p>理。</p> <p>(四) 本公司尚未擬訂內部控制，「誠信」是在工作職場人品展現出來的可靠信任度或是商譽。待內控制度規範擬定後，呈核董事會。</p> <p>(五) 目前尚未規劃。</p>	<p>尚無重大差異</p>
<p>三、公司檢舉制度之運作情形</p> <p>(一) 公司是否訂定具體檢舉及獎勵制度，並建立便利檢舉管道，及針對被檢舉對象指派適當之受理專責人員？</p> <p>(二) 公司是否訂定受理檢舉事項之調查標準作業程序、調查完成後應採取之後續措施及相關保密機制？</p> <p>(三) 公司是否採取保護檢舉人不因檢舉而遭受不當處置之措施？</p>	<p>✓</p> <p>✓</p> <p>✓</p>	<p>(一) 目前由人事管理單位受理，呈董事會後，由董事會商討指派合適人員，查明真相。</p> <p>(二) 對於檢舉人身份一律保密。</p> <p>(三) 並不會因檢舉遭受處份。</p>	<p>尚無重大差異</p>
<p>四、加強資訊揭露</p> <p>公司是否於其網站及公開資訊觀測站，揭露其所定誠信經營守則內容及推動成效？</p>	<p>✓</p>	<p>本公司設有網站，相關訊息已揭露，供股東查詢。</p>	<p>尚無重大差異</p>

評估項目	運作情形(註)		與上市上櫃公司誠信經營守則差異情形及原因
	是	否	
五、公司如依據「上市上櫃公司誠信經營守則」定有本身之誠信經營守則者，請敘明其運作與所定守則之差異情形： 本公司尚未訂定誠信經營守則。			
六、其他有助於瞭解公司誠信經營運作情形之重要資訊：公司訂有內部控制制度及各項管理辦法，並以永續經營誠信為本之經營理念為管理之主要核心。不得有不當之收賄交易，目前各單位及廠商皆能配合執行。			



## (十)內部控制制度執行狀況：

### 1. 內部控制聲明書

公開發行公司內部控制制度聲明書  
表示設計及執行均有效  
(本聲明書於遵循法令規章部分採全部法令規章均聲明時適用)

雙喜營造股份有限公司  
內部控制制度聲明書

日期：109年03月24日

本公司民國108年度之內部控制制度，依據自行評估的結果，謹聲明如下：

- 一、本公司確知建立、實施和維護內部控制制度係本公司董事會及經理人之責任，本公司業已建立此一制度。其目的係在對營運之效果及效率(含獲利、績效及保障資產安全等)、報導具可靠性、及時性、透明性及符合相關規範暨相關法令規章之遵循等目標之達成，提供合理的確保。
- 二、內部控制制度有其先天限制，不論設計如何完善，有效之內部控制制度亦僅能對上述三項目標之達成提供合理的確保；而且，由於環境、情況之改變，內部控制制度之有效性可能隨之改變。惟本公司之內部控制制度設有自我監督之機制，缺失一經辨認，本公司即採取更正之行動。
- 三、本公司係依據「公開發行公司建立內部控制制度處理準則」(以下簡稱「處理準則」)規定之內部控制制度有效性之判斷項目，判斷內部控制制度之設計及執行是否有效。該「處理準則」所採用之內部控制制度判斷項目，係為依管理控制之過程，將內部控制制度劃分為五個組成要素：1.控制環境，2.風險評估，3.控制作業，4.資訊與溝通，及5.監督作業。每個組成要素又包括若干項目。前述項目請參見「處理準則」之規定。
- 四、本公司業已採用上述內部控制制度判斷項目，評估內部控制制度之設計及執行的有效性。
- 五、本公司基於前項評估結果，認為本公司於民國108年12月31日<sup>註2</sup>的內部控制制度(含對子公司之監督與管理)，包括瞭解營運之效果及效率目標達成之程度、報導係屬可靠、及時、透明及符合相關規範暨相關法令規章之遵循有關的內部控制制度等之設計及執行係屬有效，其能合理確保上述目標之達成。
- 六、本聲明書將成為本公司年報及公開說明書之主要內容，並對外公開。上述公開之內容如有虛偽、隱匿等不法情事，將涉及證券交易法第二十條、第三十二條、第一百七十一條及第一百七十四條等之法律責任。
- 七、本聲明書業經本公司民國109年03月24日董事會通過，出席董事4人中，無人持反對意見，餘均同意本聲明書之內容，併此聲明。

雙喜營造股份有限公司

董事長兼任總經理：

 簽章



註1：公開發行公司內部控制制度之設計與執行，如於年度中存有重大缺失，應於內部控制制度聲明書中第四項後增列說明段，列舉並說明自行評估所發現之重大缺失，以及公司於資產負債日前所採取之改善行動與改善情形。

註2：聲明之日期為「會計年度終了日」。

### 2. 委託會計師專案審查內部控制制度者，應揭露會計師審查報告：無。



(十)最近年度及截至年報刊印日止公司及其內部人員依法被處罰、公司對其內部人員違反內部控制制度規定之處罰、主要缺失與改善情形：無。

(十一)最近年度及截至年報刊印日止，股東會及董事會之重要決議：

會議日期	股東會重要決議事項	決議
108.05.30	<p>報告事項</p> <p>(一)107年度營業報告。</p> <p>(二)監察人審查107年度決算表冊報告。</p> <p>(三)107年度員工酬勞及董監酬勞分配情形報告。</p> <p>承認事項：</p> <p>(一)承認107年度決算表冊案。</p> <p>(二)承認107年度盈虧撥補案。</p> <p>討論事項(一)</p> <p>(一)修訂本公司「公司章程」部分條文案。</p> <p>(二)修訂本公司「取得或處分資產處理程序」部分條文案。</p> <p>(三)修訂本公司「資金貸與他人作業程序」部分條文案。</p> <p>(四)修訂本公司「背書保證作業程序」部分條文案。</p> <p>選舉事項</p> <p>全面改選本公司董事及監察人案。</p> <p>討論事項(二)</p> <p>解除本公司新任董事及其代表人競業禁止之限制案。</p>	照案通過

會議日期	董事會重要決議事項	證交法 14-3所列 事項	獨立董事 持反對或 保留意見	決議
108.04.30	1.更正本公司107年度員工酬勞及董監事酬勞分派案，謹提請討論。 2.薪酬委員會提案	V	無	照案通過
108.05.30	1.選任本公司董事長案。	V	無	照案通過
108.06.26	1.聘請第四屆薪資報酬委員會委員，提請核議。 2.依「財團法人中華民國證券櫃檯買賣中心上櫃公司董事會設置及行使職權應遵循事項要點」第15條第2項規定辦理。	V	無	照案通過
108.08.08	1.修正本公司107年度盈虧撥補表分配案，提請審議。 2.有關本公司第二季財報呈董事會。 3.酬委員會所提議案。	V	無	照案通過

會議日期	董事會重要決議事項	證交法 14-3 所列 事項	獨立董事 持反對或 保留意見	決議
108.11.08	1. 有關本公司第三季財報呈董事會。 2. 本公司 109 年年度稽核計劃內容，提請討論。 3. 本公司 109 年年度營造開發計劃說明書提請討論。 4. 定期評估本公司簽證會計師獨立性，提請討論。 5. 本公司向台中商業銀行竹北分行申請授信額度乙案，提請追認。	V	無	照案通過
109.03.24	1. 本公司 108 年度營業報告暨財務報表，提請審議案。 2. 本公司 108 年度「內部控制制度聲明書」，提請承認。 3. 擬解除本公司與德昌營造股份有限公司資金貸放款，提請決議。 4. 修訂本公司「董事會議事規範」案，提請討論。 5. 訂定股東常會召開事宜。 6. 股東常會受理股東提案權之相關事宜，提請討論。	V	無	照案通過

#### 本公司 108 年度股東常會決議事項執行情形

本公司股東常會日期為 108 年 5 月 30 日(星期四)上午十一時整，於雙喜營造股份有限公司 1 樓會議室(新竹市民族路 186 號)舉行，有關各承認事項及討論事項情形如下：

##### 1. 承認事項：

- (一)107 年度決算表冊案。敬請承認。 —

執行情形：決議通過。

- (二)承認 107 年度盈虧撥補案，敬請承認。

執行情形：決議通過。

##### 2. 討論事項：

- (一)修訂本公司「公司章程」案，提請討論。

執行情形：決議通過，於 108.06.10 經經濟部辦理變更登記完成，公告於公司網站。

- (二)修訂本公司「取得或處分資產處理程序」部分條文案，提請討論。

執行情形：決議通過，並公告於公司網站。

- (三)修訂本公司「資金貸與他人作業程序」部分條文案，提請討論

執行情形：決議通過，並公告於公司網站。

2. 討論事項(一)：

(四)修訂本公司「背書保證作業程序」部分條文案，提請 討論。

執行情形：決議通過，並公告於公司網站。

3. 選舉事項：

(一)全面改選本公司董事及監察人案。

執行情形：已揭露於公開資訊觀測站，並於 108.06.10 經經濟部辦理變更登記完成。

4 討論事項(二)：

(一)解除本公司新任董事及其代表人競業禁止之限制案。

執行情形：決議通過。

(十二)最近年度及截至年報刊印日止董事或監察人對董事會通過重要決議有不同意見且有紀錄或書面聲明者，其主要內容：無。

(十三)最近年度及截至年報刊印日止，與財務報告有關人士（包括董事長、總經理、會計主管及內部稽核主管等）辭職解任情形之彙總：

與財務報告有關人士辭職解任情形彙總表

108 年 04 月 30 日

職稱	姓名	到任日期	解任日期	辭職或解任原因
-	-	-	-	-

註：所稱與財務報告有關人士係指董事長、總經理、會計主管、內部稽核主管等。

#### 四、會計師公費資訊

會計師事務所名稱	會計師姓名		查核期間	備註
安侯建業聯合會計師事務所	無	無	無	無

註：本年度本公司若有更換會計師或會計師事務所者，應請分別列示其查核期間，及於備註欄說明更換原因。

金額單位：新臺幣千元

金額級距		公費項目	審計公費	非審計公費	合計
1	低於 2,000 千元		1,600	0	1,600
2	2,000 千元 (含) ~4,000 千元				
3	4,000 千元 (含) ~6,000 千元				
4	6,000 千元 (含) ~8,000 千元				
5	8,000 千元 (含) ~10,000 千元				
6	10,000 千元 (含) 以上				

- (一)給付簽證會計師、簽證會計師所屬事務所及其關係企業之非審計公費占審計公費之比例達四分之一以上者，應揭露審計與非審計公費金額及非審計服務內容：無。
- (二)更換會計師事務所且更換年度所支付之審計公費較更換前一年度之審計公費減少者，應揭露審計公費減少金額、比例及原因：無。
- (三)審計公費較前一年度減少百分之十五以上者，應揭露審計公費減少金額、比例及原因：無。

五、更換會計師資訊：無。

六、公司之董事長、總經理、負責財務或會計事務之經理人，最近一年內曾任職於簽證會計師所屬事務所或其關係企業者：無。

七、最近年度及截至年報刊印日止，董事、監察人、經理人及持股比例超過百分之十之股東股權移轉及股權質押變動情形。

1. 董事、監察人、經理人及大股東股權變動情形

單位：股

職稱(註1)	姓名	108年度		當年度截至 109年04月30日	
		持有股數增 (減)數	質押股數增 (減)數	持有股數增 (減)數	質押股數增 (減)數
董事 大股東	雙慶投資(股)公司 代表人：邱宏章(董事長)	無	無	無	無
董事 大股東	雙慶投資(股)公司 代表人：邱南枝	無	1,350,000	無	1,350,000
董事	詹光農	無	無	無	無
獨董	王貞雄	無	無	無	無
獨董	池建銓	無	無	無	無
監察人	呂學涼	無	無	無	無
監察人	黃耀輝	無	無	無	無
副總經理	邱政章	無	無	無	無
財會主管	陳品澂	無	無	無	無

註1：持有公司股份總額超過百分之十股東應註明為大股東，並分別列示。

註2：股權移轉或股權質押之相對人為關係人者，尚應填列下表。

2. 股權移轉之相對人為關係人資訊：無。

3. 股權質押之相對人為關係人資訊：無。

八、持股比例占前十大股東間互為財務會計準則公報第六號關係人關係之資訊：  
持股比例占前十大股東間互為關係人資料

姓名 (註1)	本人持有股份		配偶、未成年子女持有股份		利用他人名義合計持有股份		前十大股東相互間具有財務會計準則公報第六號關係人或為配偶、二親等以內之親屬關係者，其名稱或姓名及關係。(註3)		備註
	股數	持股比例	股數	持股比例	股數	持股比例	名稱	關係	
邱南枝	6,765,337	17.67%	無	無	無	無	邱宏章 邱政章	父子 父子	
雙慶投資(股)公司 代表人： 邱宏章	6,606,868	17.25%	無	無	無	無	負責人	邱宏章	
邱宏章	3,295,052	8.60%	無	無	無	無	邱南枝 邱政章	父子 兄弟	
邱政章	2,958,949	7.73%	無	無	無	無	邱南枝 邱宏章	父子 兄弟	
雙勝投資(股)公司 代表人： 黃懋棟	1,877,926	4.90%	無	無	無	無	無	無	
蔡清為	1,648,000	4.30%	無	無	無	無	無	無	
林佳瑩	1,521,000	3.97%	無	無	無	無	無	無	
黃懋棟	1,404,150	3.67%	無	無	無	無	無	無	
呂學涼	1,085,025	2.83%	無	無	無	無	無	無	
湯玉秋	1,027,464	2.68%	無	無	無	無	無	無	

註1：應將前十名股東全部列示，屬法人股東者應將法人股東名稱及代表人姓名分別列示。

註2：持股比例之計算係指分別以自己名義、配偶、未成年子女或利用他人名義計算持股比例。

註3：將前揭所列示之股東包括法人及自然人，應揭露彼此間之關係。

九、公司、公司之董事、監察人、經理人及公司直接或間接控制之事業對同一轉投資事業之持股數，並合併計算綜合持股比例：無。



## 肆、募資情形

### 一、資本及股份

#### (一)股本來源：

年月	發行價格	核定股本		實收股本		備註		
		股數 (仟股)	金額 (仟元)	股數 (仟股)	金額 (仟元)	股本來源 (仟股)	以現金以外之 財產充股數者	其他
71.01	1,000	9	9,000	9	9,000	創立	無	
78.10	1,000	30	30,000	30	30,000	現金增資 21,000	無	
80.06	1,000	60	60,000	60	60,000	現金增資 30,000	無	
80.12	1,000	100	100,000	100	100,000	現金增資 40,000	無	
83.12	1,000	150	150,000	150	150,000	現金增資 50,000	無	
86.08	10	45,000	450,000	30,000	300,000	現金增資 112,500 盈餘轉增資 37,500	無	86.07.03 證期會 (86)台財證(一)第 53255 號函核准
87.07	10	45,000	450,000	34,500	345,000	盈餘轉增資 45,000	無	87.08.21 經(87)商 字第 087124340 號函 核准 87.07.17 證期會(87) 台財證(一)第 59584 號函核准
88.08	10	45,000	450,000	38,295	382,950	盈餘轉增資 37,950	無	88.09.06 經(88) 商字第 088133296 號函核准 88.07.12(八八)台 財證(一)第六三六 八七號函核准

註 1：應填列截至年報刊印日止之當年度資料。

註 2：增資部分應加註生效(核准)日期與文號。

註 3：以低於票面金額發行股票者，應以顯著方式標示。

註 4：以貨幣債權、技術、商譽抵充股款者，應予敘明，並加註抵充之種類及金額。

註 5：屬私募者，應以顯著方式標示。

單位：千股

股份種類	核定股本			備註
	流通在外發行股份	未發行股份	合計	
普通股	38,295(上櫃股票)	6,705	45,000	

註：請註明該股票是否屬上市或上櫃公司股票(如為限制上市或上櫃買賣者，應予加註)。

#### 總 括 申 報 制 度 相 關 資 訊

有價證券種類	預定發行數額		已發行數額		已發行部分之發行 目的及預期效益	未發行部分預定 發行期間	備 註
	總股數	核准金額	股數	價格			
無	無	無	無	無	無	無	無

## (二)股東結構：

109年04月23日

股東結構 數量	政府機構	金融機構	公司法人	其他法人	個人	外國機構 及外人	合計
人 數	無	無	6	1	852	1	860
持 有 股 數	無	無	8,587,822	1,000	29,703,178	3000	38,295,000
持 股 比 例	無	無	22.43%	0.00%	77.56%	0.01%	100.00%

註：第一上市(櫃)公司及興櫃公司應揭露其陸資持股比例；陸資係指大陸地區人民來臺投資許可辦法第3條所規定之大陸地區人民、法人、團體、其他機構或其於第三地區投資之公司。

## (三)股權分散情形：

每股面額十元

109年04月23日

持股分級	股東人數	持有股數	持股比例(%)
1 至 999	511	31,244	0.08
1,000 至 10,000	256	796,496	2.08
10,001 至 20,000	29	459,276	1.2
20,001 至 30,000	7	171,000	0.45
30,001 至 40,000	6	209,000	0.55
40,001 至 50,000	5	233,000	0.61
50,001 至 100,000	14	1,002,958	2.62
100,001 至 200,000	9	1,266,797	3.31
200,001 至 400,000	7	1,957,360	5.11
400,001 至 600,000	3	1,587,131	4.14
600,001 至 800,000	2	1,555,320	4.06
800,001 至 1,000,000	1	835,647	2.18
1,000,001 至 9,999,999	10	28,189,771	73.61
合 計	860	38,295,000	100

## 特 別 股

每股面額 元

109年04月23日

持股分級	股東人數	持有股數	持股比例
無	無	無	無

## (四)主要股東名單：

109年04月23日

主要股東名稱	股份		
	持	有 股 數	持 股 比 例
邱南枝		6,765,337	17.67%
雙慶投資(股)公司		6,606,868	17.25%
邱宏章		3,295,052	8.60%
邱政章		2,958,949	7.73%
雙勝投資(股)公司		1,877,926	4.90%
蔡清為		1,648,000	4.30%
林佳瑩		1,521,000	3.97%
黃懋棟		1,404,150	3.67%
呂學涼		1,085,052	2.83%
湯玉秋		1,027,464	2.68%

## (五)最近二年度每股市價、淨值、盈餘、股利及相關資料

項目	年度	107年度	108年度	當 年 度 截 至 109年3月31日(註8)
		每股市價 (註1)	最高	13.4
	最低	8.62	11.6	12.88
	平均	11.49	15.42	13.56
每股淨值 (註2)	分配前	12.47	13.27	13.61
	分配後	-	-	-
每股 盈餘	加權平均股數	38,295	38,295	38,295
	每股盈餘(註3)	1.78	0.86	0.34
每股 股利	現金股利	0	0.3(註9)	-
	無償 配股	-	-	-
	累積未付股利(註4)	-	-	-
投資報 酬分析	本益比(註5)	6.45	17.93	-
	本利比(註6)	-	51.4(註9)	-
	現金股利殖利率(註7)	-	1.94(註9)	-

※若有以盈餘或資本公積轉增資配股時，並應揭露按發放之股數追溯調整之市價及現金股利資訊。

註1：列示各年度普通股最高及最低市價，並按各年度成交值與成交量計算各年度平均市價。

註2：請以年底已發行之股數為準並依據次年度股東會決議分配之情形填列。

註3：如有因無償配股等情形而須追溯調整者，應列示調整前及調整後之每股盈餘。

註4：權益證券發行條件如有規定當年度未發放之股利得累積至有盈餘年度發放者，應分別揭露截至當年度止累積未付之股利。

註5：本益比=當年度每股平均收盤價/每股盈餘。

註6：本利比=當年度每股平均收盤價/每股現金股利。

註7：現金股利殖利率=每股現金股利/當年度每股平均收盤價。

註8：每股淨值、每股盈餘應填列截至年報刊印日止最近一季經會計師查核(核閱)之資料；其餘欄位應填列截至年報刊印日止之當年度資料。

註9：108年度盈餘分配尚未經股東會決議。

## (六)公司股利政策及執行狀況

### 1. 股利政策：

本公司為掌握業務環境，持續長遠發展等因素，並考量長期財務規劃、資本預算、充分運用資金及保障股東權益，股利發放採取之原則為視資金需求及對每股盈餘稀釋程度，適度調配股票股利或現金股利之發放，發放金額不得低於可分配盈餘之10%，其中現金股利不得低於股利總數之10%。但盈餘分配經股東會通過變更股利配發方式或決議不分派股利時，不受此限制。

### 2. 本次股東會擬議股利分配之情形：

本公司於109年4月21日董事會討論通過盈餘分配案，擬訂每股分配現金股利0.3元。另於109年6月22日提請股東會承認。

(七)本次股東會擬議之無償配股對公司營業績效及每股盈餘之影響：  
不適用。

### (八)員工、董事及監察人酬勞：

#### (一)公司章程所載員工、董事及監察人酬勞之成數或範圍：

公司年度如有獲利，應提撥不低於1%為員工酬勞；董監事酬勞不高於3%。但公司尚有累積虧損時，應預先保留彌補數額。

前項員工酬勞得以股票或現金為之，其給付對象得包括符合董事會所訂條件之從屬公司員工，前項董監酬勞僅得以現金為之。

前二項應由董事會決議行之，並提請股東會決議分派。

#### (二) 本期估列員工、董事及監察人酬勞金額之估列基礎、以股票分派之員工酬勞之股數計算基礎及實際分派金額若與估列數有差異時之會計處理：無。

#### (三)本年度董事會通過分派酬勞情形：

##### (1)以現金或股票分派之員工酬勞、股票紅利及董事、監察人酬勞金額；若與認列費用年度估列金額有所差異者，應揭露差異數、原因及處理情形：

依本公司章程規定及109年4月21日董事會決議辦理。員工酬勞為新台幣739,523元，董監酬勞為新台幣739,523元。差異額為新台幣336,831元原因高估。

##### (2)以股票分派之員工酬勞金額及占本期個體或個別財務報告稅後純益及員工酬勞總額合計數之比例：無。

#### (四) 前一年度員工、董事及監察人酬勞之實際分派情形(包括分派股數、金額及股價)、其與認列員工、董事及監察人酬勞有差異者並應敘明差異數、原因及處理情形： 上年度盈餘分配情形，於民國108年3月28日、108年4月30日經董事會決議，民國108年5月30日股東會通過，無差異。

項目	董事會擬議配發(元)	股東會實際配發(元)	差異數
員工現金紅利	1,405,332	1,405,332	-
董監酬勞	1,405,332	1,405,332	-

(九)公司買回本公司股份情形：無此情形。

二、公司債辦理情形：無此情形。

三、特別股辦理情形：無此情形。

四、海外存託憑證辦理情形：無此情形。

五、員工認股權憑證及限制員工權利新股辦理情形：

(1)員工認股權憑證辦理情形：無。

(2)取得員工認股權憑證之經理人及取得認股權憑證可認股數前十大員工之姓名、取得及認購情形：無。

(3)限制員工權利新股辦理情形：無。

(4)取得限制員工權利新股之經理人及取得前十大之員工姓名、取得情形：無。

六、併購或受讓他公司股份發行新股辦理情形：無此情形。

七、資金運用計畫執行情形

(一)計畫內容：

截至年報刊印日之前一季止，前各次發行或私募有價證券尚未完成或最近三年內已完成且計畫效益尚未顯現者：無。

(二)執行情形：

就前款之各次計畫之用途，逐項分析截至年報刊印日之前一季止，其執行情形及原預計效益之比較：無。

## 伍、營運概況

### 一、業務內容

#### (一)業務範圍

##### 1. 主要業務內容

- ①公共工程：道路、橋樑、隧道、港埠。
- ②建築工程：辦公大樓、旅館建築、學校建築、集合住宅。
- ③土木工程：一般土木、土地重劃。
- ④統包及其他工程：統包及零星修繕工程。

##### 2. 各項業務之營業比重

類目	年度	營業比重
		108 年度
土 木 工 程		33.89%
商 辦 大 樓		0
建 築 工 程		64.16%
飯 店 住 宅		0
統包及其他工程		1.95%
合 計		100.00%

#### (二)產業概況：

##### 1. 產業之現況與發展

依台灣經濟研究院景氣動向調查新聞稿 2020 年 4 月 24 日發佈內容所示儘管近期房建業務受限於工程材料供應與出工率不如預期而延誤開工作業，所幸政府持續推動公共工程，故 2020 年 3 月有 5 成以上廠商認為景氣為持平；展望未來，儘管政府對於基礎建設推動超前佈署，但業者對於工料人力短絀之處仍有疑慮，特別是外勞引進及砂石供應方面，故營造業者看壞未來半年景氣比例則增加至 4 成以上。

##### 2. 產業上、中、下游之關聯性

上游主要為建材原料如鋼筋、水泥、預拌混凝土、砂石、等供應商。中游凡承攬營繕工程、承造建築如整地、基礎結構及土木工程之興建、改建、修繕等行業稱之為營造業。還可引導上游相關材料產業的需求，創造就業機會，營造業所提供的服務，不論是公共工程或是其他產業所需之基礎設施，對國家經濟發展及民生需求滿足影響甚鉅。工程承攬業係從事承攬辦理工程規劃設計、施工監造與技術服務諮詢等，這幾年國內外工程規模放大，基礎建設投資熱度增溫，有助於提升我國工程技術服務業者承攬辦理工程規劃設計、施工監造與技術服務諮詢等各項業務量，故工程技術服務業在我國服務業之產業地位隨之提高。下游裝潢業木工、油漆、水電等裝潢相關業者。

##### 3. 產品發展趨勢及競爭情形

原物料及勞動薪資是營造業控制成本的主要因素，本公司除慎選優良廠商外員工資歷富豐碩，並培訓新進優良員工為工程建案品質把關。為股東創造利潤，永續經營。

#### (三)技術及研發概況：無。



#### (四)長、短期業務發展計畫：

短期：以適宜各類型標案投標為主，各項公共工程如交通建設、都市更新及開發、觀光遊憩、污水工程、土地重劃工程，另有關適當私人工程也列入標案範圍內，增加承接機會。

- 長期：
1. 引進並開發新工法新技術、縮短工期降低成本、減少浪費、提升營運利潤。
  2. 配合政府政策，積極投入公共工程提升工程品質爭取獎項，貫徹標準品質系統之管理。
  3. 秉持誠信、務實、專業、創新之經營理念，並朝向大型化及國際化之路線發展。
  4. 參與各項公共工程與私人優質企業，如都市更新案及市鎮開發案、景觀造景及醫院建築裝修案、學校建築案、土地重劃工程案。

## 二、市場及產銷概況

### (一)市場分析：

#### 1. 108 年度主要之銷售（提供）地區

單位：新台幣千元

項目	年度	108年	
		金額	百分比%
北基宜花金馬區		1,014,215	100%
桃竹苗區		0	0
中彰投區		0	0
雲嘉南區		0	0
高屏澎東區		0	0
合計		1,014,215	100%

#### 2. 市場佔有率

108 年度工程會列管 223 項公共建設計畫經費 3,116 億元，實際執行整體達成率 94.23%。本公司 108 年度營業額為 10.14 億元，佔有率為 0.30%。

#### 3. 市場未來之供需狀況

截至 108 年第 4 季內政部營建署營建統計資訊顯示綜合營造業家數為 11,145 家，其中甲級綜合營造業為 2,845 家與 107 年相比增加了 80 家家數。

#### 4. 競爭利基及發展遠景之有利與不利因素與因應對策

##### (1) 競爭利基：

1. 本公司管理制度不斷的檢討改善，且企網路全面 e 化及電子表單的建立。
2. 人員受用以有證照優先，內部人員推行補助在職訓練政策，並重視全員教育。
3. 沿用同業之策略聯盟方式，介入特殊工程投標。
4. 以執行大型土木工地經驗提升單獨投標能力。

(2) 有利因素：

1. 國家各項建設積極推動與國際景氣復甦增強，對營造業有正面影響。
2. 分散風險增加策略聯盟機會。
3. 財務健全調度靈活。
4. 擁有工程業績優良及經驗豐富。
5. 經營團隊陣容堅強。

(3) 不利因素：

- a. 原物料上漲，營造廠成本增加。
- b. 新冠肺炎帶來的影響。
- c. 營造市場競爭日益激烈及情況惡化。
- d. 勞動成本增加。

(4) 因應對策：

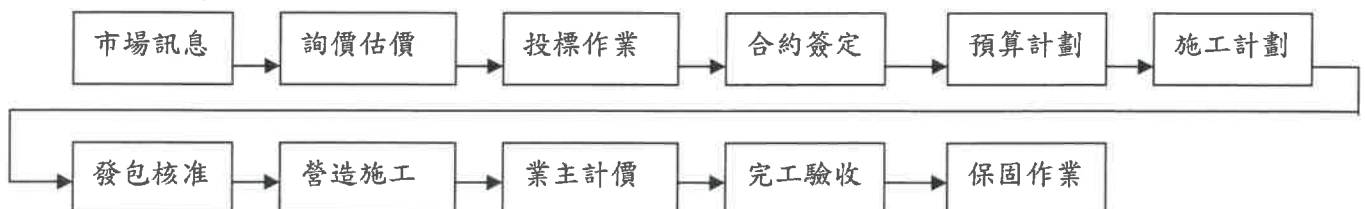
- a. 提升營運技術進行垂直及橫向整合。
- b. 強化管理技術，促成多元化經營。
- c. 權責明確、控管成本、高效益之工作流程及方式。
- d. 教育訓練制度建立、知識傳承滿提高人力資源之專業素質，晉升為高階管理人才。
- e. 尋找替代方法及材料研發。
- f. 建立優良協力廠商合作。

## (二) 主要產品之重要用途及產製過程

### 1. 主要產品之重要用途

- ① 公共工程：道路、橋樑、隧道、港埠。
- ② 建築工程：辦公大樓、旅館建築、集合住宅。
- ③ 土木工程：一般土木、土地重劃、衛生下水道。
- ④ 統包及其他工程：統包及零星修繕工程。

### 2. 產製過程



### (三) 主要原料之供應狀況

營建工程主要的原料為鋼材、混凝土、水泥及砂石，除業主合約規定供應商外，均由公司自行採購，主要之供應商多以國內為主，部份特殊材料向國外訂購。國內供應來源充足穩定，且與各供應商均有多年的往來基礎，原料取得易於掌握。

### (四) 最近二年度中曾占進（銷）貨總額百分之十以上之客戶名單

#### 1. 最近二年度占進貨總額百分之十以上之供應商名單

##### 最近二年度主要供應商資料

單位：新台幣千元

項目	107 年			108 年			109 年度截至前一季止(註 2)					
	名稱	金額	占全年度進貨淨額比率〔%〕	名稱	金額	占全年度進貨淨額比率〔%〕	與發行人之關係	名稱	金額	占當年度截至前一季止進貨淨額比率〔%〕	與發行人之關係	
1	宏民營造	136,999	11.89%	無	長榮鋼鐵	120,014	12.8%	無	無	無	無	
2												
3												
4												
5												
6												
7												
8												
9												
10												
	其他	1,015,389	88.11%	無	其他	811,643	87.2%	無	其他	185,062	100%	無
	進貨淨額	1,152,388	100%	無	進貨淨額	931,657	100%	無	進貨淨額	185,062	100%	無

註 1：列明最近二年度進貨總額百分之十以上之供應商名稱及其進貨金額與比例，但因契約約定不得揭露供應商名稱或交易對象為個人且非關係人者，得以代號為之。

註 2：截至年報刊印日前，上市或股票已在證券商營業處所買賣之公司如有最近期經會計師查核簽證或核閱之財務資料，應予揭露。

2.最近二年度占銷貨總額百分之十以上之客戶名單  
最近二年度主要銷貨客戶資料

單位:新台幣千元

項目	107年				108年				109年度截至前一季止(註2)			
	名稱	金額	占全年度銷貨淨額比率〔%〕	與發行人之關係	名稱	金額	占全年度銷貨淨額比率〔%〕	與發行人之關係	名稱	金額	占當年度截至前一季止銷貨淨額比率〔%〕	與發行人之關係
1	新竹縣政府	227,419	18.09%	無	臺北市政府 捷運工程局 東區工程處	161,826	16%	無	臺北市政府 捷運工程局 東區工程處	8,616	4.06%	無
2	中國醫藥大學	239,214	19.03%	無	新北市地政局	343,720	33.9%	無	新北市地政局	96,879	45.6%	無
3	尚志資產開發	340,234	27.07%	無	臺北市政府 都發局	488,909	48.2%	無	臺北市政府 都發局	106,911	50.32%	無
4	臺北市政府捷運工程局東區工程處	198,278	15.78%	無				無				無
5	新北市地政局	196,315	15.62%	無				無				
6												
7												
8												
9												
10												
	其他	55,408	4.41%	無	其他	19,760	1.9%	無	其他	42	0.02%	無
	銷貨淨額	1,256,868	100%	無	銷貨淨額	1,014,215	100%	無	銷貨淨額	212,450	100%	無

註1：列明最近二年度銷貨總額百分之十以上之客戶名稱及其銷貨金額與比例，但因契約約定不得揭露客戶名稱或交易對象為個人且非關係人者，得以代號為之。

註2：截至年報刊印日前，上市或股票已在證券商營業處所買賣之公司如有最近期經會計師查核簽證或核閱之財務資料，應並予揭露。

增減變動原因：本公司對外承包之營造工程，其進貨金額及銷貨金額隨工程進行產生增減變動。

(五)最近二年度生產量值

單位：新台幣千元

類目	年度	107年		108年	
		金額	%	金額	%
土木工程		485,233	42.1	326,650	35.06
商辦大樓					
建築工程		654,811	56.83	606,423	65.09
飯店住宅					
統包及其他工程		12,344	1.07	-1,416	-0.15
合計		1,152,388	100	931,657	100

(六)最近二年度銷售量值

單位：新台幣千元

類目	年度	107年		108年	
		金額	%	金額	%
土木工程		536,549	42.68	343,720	33.89
商辦大樓					
建築工程		714,347	56.84	650,735	64.16
飯店住宅					
統包及其他工程		5,972	0.48	19,760	1.95
合計		1,256,868	100	1,014,215	100

三、從業員工最近二年度及截至年報刊印日止從業員工人數、  
平均服務年資、平均年齡及學歷分布比率：

年	度	107年	108年	當年度截至 109年04月30日
員	工 人 數	71人	107人	117人
平	均 年 歲	45歲	45歲	46歲
平	均 服 務 年 資	7.3年	4.9年	4.6年
學 歷 分 佈 比 率	碩 士	12.68%	14.95%	11.11%
	大 學	50.7%	50.47%	54.7%
	專 科	26.76%	17.76%	17.95%
	高 中	9.86%	15.89%	13.68%
	高中以下	0%	0.93%	2.56%

註：增列至年報刊印日止之當年度資料。

#### 四、環保支出資訊

(一) 最近年度及截至年報刊印日止，因污染環境所遭受之損失（包括賠償及環境保護稽查結果違反環保法規事項，應列明處分日期、處分字號、違反法規條文、違反法規內容、處分內容），並揭露目前及未來可能發生之估計金額與因應措施。

日期	處分字號	違反法規條文	違反法規內容	罰鍰金額
107.11.15	裁處書字號 23-107-110012	空氣污染防制法第 23 條第 2 項暨營建工程空氣污染行防制設施管理辦法第 6 條、7 條、第 8 條、第 10 條規定	1. 圍籬種類不符規定 2. 未依規定採行覆蓋防塵布、防塵網等 3. 工地主要車行路徑雖鋪設鐵板惟積塵嚴重，視同未採行防制設施 4. 出入口未設置洗車設備，且未以加壓沖洗設備清洗。	20,000
107.12.01	音字第 22-108-010067 號	噪音管制法第 8 條第 4 款	營建工程未經核准，於本市第二類噪音管制區例假日晚上 6 時至翌日上午 8 時使用動力機械從事施工致妨礙安寧。	3,000
108.07.04	音字第 22-108-080080 號	噪音管制法第 8 條第 4 款	於本市第二類噪音管制區例假日晚上 6 時至翌日上午 8 時使用動力機械從事施工致妨礙安寧。	3,000
108.11.15.	新北環稽字第 23-108-110005 號	空氣污染防制法第 23 條第 2 項暨營建工程空氣污染行防制設施管理辦法第 7 條、第 8 條、第 10 條規定。	1. 未依規定採行覆蓋防塵布、防塵網等 2. 工地內主要道路之工行路徑，未採行防制設施明顯揚塵 3. 出入口未設置洗車設備，且未以加壓沖洗設備清洗地面髒污等。	20,000
109.02.25	裁處書字號 20-109-020042	空氣污染防治法第 32 條 1 項 2 款項暨營建工程空氣污染行為管制執行準則第 7 條第 1 款規定。	整地回填作業，查施工區域未有效灑水，致引塵土飛揚情事。	100,000
109.03.27	新北環稽字第 41-109-031482 號	廢棄物清理法第 27 條第 2 款規定，並依廢棄物清理法第 50 條第 3 款及違反廢棄物清理法罰鍰額度裁罰準則第 2 條規定裁處。	未妥善管理與注意環境維護，致使車輛進出工地輪胎夾帶泥沙，污染地面。	1,200



## (二) 未來可能發生之估計金額與因應措施

1. 全面性宣導加強工地人員對環境污染之維護與清潔。
2. 對協力廠加強督導並約定罰則。
3. 工地面臨之道路、空氣、噪音及水污染等加強並落實各項防治污染工作。
4. 車輛進出工地加強灑水，以防揚塵。
5. 廢材以碎木機回收再利用可用於覆蓋或推肥。
6. 估列環保設備支出為工程款千分之一。

## 五、勞資關係

### (一) 現行重要勞資協議及實施情形：

#### 1. 員工福利措施：

本公司除依照政府機關所規定的法令實施辦理，另有各項福利政策之實施，亦組成職工福利委員會專職處理。

- (1) 住院慰助
- (2) 喪葬慰助
- (3) 婚慶補助
- (4) 生育補助
- (5) 傷殘慰助
- (6) 災害慰助
- (7) 子女教育助學金
- (8) 慶生活動
- (9) 在職訓練
- (10) 年節慰勞

#### 2. 進修及訓練：

員工教育訓練包含外部訓練及內部訓練。

- (1) 外部訓練：含專業訓練、專業技能及其他訓練費用補助。
- (2) 內部訓練：含新進人員職前教育訓練及現任員工在職教育訓練。

##### ① 職前教育訓練

- a. 公司經營理念與企業文化(含品保觀念宣導)。
- b. 公司組織架構與人事管理、福利制度。
- c. 工作態度與內容(相關法令介紹)。

##### ② 在職教育訓練

為配合各項業務之發展及提高人員素質，謀求人力之有效運用，由各部門主管提出員工訓練申請，以舉辦定期或不定期各種教育與訓練。亦得視實際需要選派有關人員參加外界舉辦之有關業務及法令講習或出國考察、深造等。

##### ③ 108 年員工參加教育訓練情形

序號	課程名稱	課程總時數	參加人(次)數
1	財會主管進修課程	12	1
2	內部稽核人員進修課程	26.5	3
3	營造業專業課程	350.5	24
合計		389hr	28 人(次)
平均每人受訓時數 13.89hr/人			

④公司經理人、董事、監察人、會計主管、稽核主管受訓情形：

職稱	課程名稱	課程總時數	參加人數
會計主管 陳品澂小姐	發行人證券商交易所 會計主管持續進修	12	1
稽核主管 林佳惠小姐	內部稽核主管在職訓 練	12	1

3. 退休制度：

(1)本公司對於編制內之正式從業人員訂有退休辦法，按員工工作年資，每滿一年給予兩個基數，超過十五年之工作年資，每滿一年給予一個基數，最高以四十五個基數為限，剩餘年資已滿半年者以一年計，未滿半年者以半年計，其退休金基數之標準，以核准退休時一個月平均月薪資為準；另員工因執行職務致心神喪失或身體殘廢不堪勝任工作而強制退休者，依前述規定加給百分之二十。本公司每月按支付薪資總額2%計提員工退休準備金，並予以專戶儲存中央信託局，員工退休時先由準備金支付，若有不足則以費用列支。

(2)自民國九十四年七月一日起配合勞工退休金條例(以下簡稱「新制」)之實施，原適用該辦法之員工如經選擇適用新制後之服務年資或新制施行後到職之員工其服務年資改採確定提撥制，其退休金之給付由本公司按月以不低於每月工資百分之六提繳退休金，儲存於勞工退休金個人專戶。採確定提撥退休辦法部份，本公司依勞工退休金條例之規定，依勞工每月工資百分之六之提繳率，提撥至勞工保險局，提撥數列為當期費用。

(3)每年勞保、健保及退休金投保金額於2月底(當年8月至次年1月)及8月底(當年2月至7月)調整。以前三個月薪資平均總額計算。

4. 勞資間之協議與各項員工權益維護措施情形：

1. 成立勞資會議，並定期開會討論。
2. 掌握現行法令如：勞基法、就業服務法、性別工作平等法、勞工退休金條例..等，並派員參與法令宣導說明會。
3. 依福利委員會施行辦法協助員工申請各項補助，如：結婚、子女教育獎學金、健康檢查、進修補助等等。

5. 工作環境與員工人身安全的保護措施情形：

- ①視工地狀況設置防護設施如防墜網、警示燈、防護欄杆等，並要求工地人員穿戴安全帽及安全鞋。
- ②工地負責人負責工地之安全及衛生之維護與監督，並由安衛管理員逐日填寫安衛日誌呈主管核準後，以考核各協辦廠商執行情形，對於小包應監督施工場所安全性及清潔，遇有缺失應立即提出糾正。
- ③定期舉辦勞工安全衛生教育訓練及宣導。
- ④廠商納入勞工安全協議組織管理，進行危險因素告知。

⑤除依勞工健康保護規則之健康檢查外，公司提供健康檢查輔助費讓員工自行安排健全之健康檢查項目，以保持員工身心健康。

⑥除加保勞保(職災)、全民健保、勞工退休準備金外，另加保營造工程第三人意外責任險 500 萬，以備發生重大意外多一層保障。

(二) 列明最近年度及截至年報刊印日止，因勞資糾紛所遭受之損失(包括勞工檢查結果違反勞動基準法事項，應列明處分日期、處分字號、違反法規條文、違反法規內容、處分內容)，並揭露目前及未來可能發生之估計金額與因應措施，如無法合理估計者，應說明其無法合理估計之事實。

日期	處分字號	違反法規條文	違反法規內容	罰鍰金額
109.04.20	北市勞動字第 10960017871 號	勞動基準法第 24 條第 1 項及第 2 項規定	受裁處人受檢時自承加班一律給予補休故未給付，雖事後補申請加班，仍違反勞動法令。	40,000

本公司定期召開勞資會議，溝通管道暢通，預計未來應無勞資糾紛之情事，故無法估計損失金額。

## 六、重要契約：

契約性質	建案業主	契約起迄日期	主要內容	限制條款
承攬合約	臺北市政府捷運工程局東區工程處	106/08/09-109/09/30	臺北藝術中心接續工程(第一標)	無
	臺北市政府都市發展局	107/04/13-110/07/24	廣慈博愛園區整體開發計畫公共住宅 C 標統包工程	無
	新北市政府新建工程處	108/04/15-111/01/19	新北市林口工一市地重劃開發工程第二標	無
	新北市政府新建工程處	108/05/10-110/08/13	新北市林口工一市地重劃開發工程第一標	無

## 陸、財務概況

### 一、最近五年度簡明資產負債表、損益表及簽證會計師姓名與其查核意見

#### (一) 簡明資產負債表及綜合損益表資料

簡明資產負債表

單位：新台幣仟元

項 目	年 度	最近五年度財務資料(註1)					當年度截至109年 03月31日財務資 料(註3)
		104年	105年	106年	107年	108年	
流 動 資 產		610,153	508,943	675,929	1,212,677	1,357,100	1,260,628
不動產、廠房及設備 (註2)		188,032	186,406	187,515	186,745	185,191	184,621
無 形 資 產		484	285	105	-	-	-
其 他 資 產(註2)		35,825	15,287	15,256	16,924	16,762	16,351
資 產 總 額		834,494	710,921	878,805	1,416,346	1,559,053	1,461,600
流 動 負 債	分配前	375,849	287,808	448,593	912,722	1,029,108	918,770
	分配後	375,849	287,808	448,593	912,722	1,029,108	918,770
非 流 動 負 債		23,095	22,109	18,764	25,806	21,475	21,480
負 債 總 額	分配前	398,944	309,917	467,357	938,528	1,050,583	940,250
	分配後	398,944	309,917	467,357	938,528	1,050,583	940,250
歸屬於母公司業主 之 權 益		435,550	401,004	411,448	477,818	508,470	521,350
股 本		382,950	382,950	382,950	382,950	382,950	382,950
資 本 公 積		-	-	-	-	-	-
保 留 盈 餘	分配前	53,714	19,141	29,481	94,868	125,520	138,400
	分配後	53,714	19,141	29,481	94,868	125,520	138,400
其 他 權 益		(1,114)	(1,087)	(983)	-	-	-
庫 藏 股 票		-	-	-	-	-	-
非 控 制 權 益		-	-	-	-	-	-
權 益 總 額	分配前	435,550	401,004	411,448	477,818	508,470	521,350
	分配後	435,550	401,004	411,448	477,818	508,470	521,350

註1：本公司最近五年度均經會計師查核簽證。

註3：於109.05.11經會計師核閱竣事。

簡明綜合損益表

單位：除每股盈餘為新台幣元外，餘為新台幣仟元

項 目 \ 年 度	最近五年度財務資料(註1)					當年度截至 109 年 03 月 31 日財務資料 (註 2)
	104 年	105 年	106 年	107 年	108 年	
營業收入	623,626	660,051	795,028	1,256,868	1,014,215	212,450
營業毛利	18,158	6,246	37,572	104,480	82,558	27,388
營業損益	(10,395)	(21,557)	2,786	65,727	47,158	19,278
營業外收入及支出	(7,186)	7,199	7,724	668	(12,401)	(6,398)
稅前淨利	(17,581)	(14,358)	10,510	66,395	34,757	12,880
繼續營業單位本期淨利	(17,581)	(14,358)	10,510	66,395	34,757	12,880
停業單位損失	-	-	-	-	-	-
本期淨利(損)	(15,596)	(35,501)	10,290	68,207	32,964	12,880
本期其他綜合損益 (稅後淨額)	1,221	955	154	(1,837)	(2,312)	-
本期綜合損益總額	(14,375)	(34,546)	10,444	66,370	30,652	12,880
淨利歸屬於母公司 業主	(14,375)	(34,546)	10,444	66,370	30,652	12,880
淨利歸屬於非控制 權益	-	-	-	-	-	-
綜合損益總額歸屬 於母公司業主	(14,375)	(34,546)	10,444	66,370	30,652	12,880
綜合損益總額歸屬 於非控制權益	-	-	-	-	-	-
每股盈餘	(0.41)	(0.93)	0.27	1.78	0.86	0.34

註1：本公司最近五年度均經會計師查核簽證。

註2：於 109.05.11 經會計師核閱竣事。

(二)簡明資產負債表及損益表資料-我國財務會計準則

簡明資產負債表-我國財務會計準則

單位：新台幣仟元

項 目 \ 年 度	最近五年度財務資料(註1)				
	104年	105年	106年	107年	108年
流動資產					
基金及投資					
固定資產(註2)					
無形資產					
其他資產					
資產總額					
流動負債	分配前				
	分配後				
長期負債					
其他負債					
負債總額	分配前				
	分配後			不適用	
股本					
資本公積					
保留盈餘	分配前				
	分配後				
金融商品未實現損益					
累積換算調整數					
未認列為退休金 成本之淨損失					
股東權益 總額	分配前				
	分配後				

註1：本公司最近五年度均經會計師查核簽證。



簡明損益表-我國財務會計準則

單位：除每股盈餘為新台幣元外，餘為新台幣仟元

項 目 \ 年 度	最近五年度財務資料(註1)				
	104年	105年	106年	107年	108年
營業收入	不適用				
營業毛利					
營業損益					
營業外收入及利益					
營業外費用及損失					
繼續營業部門稅前損益					
繼續營業部門損益					
停業部門損益					
非常損益					
會計原則變動之累積影響數					
本期損益					
每股盈餘					

註1：本公司最近五年度均經會計師查核簽證。

(三) 最近五年度簽證會計師姓名及查核意見

1. 最近五年度簽證會計師姓名及查核意見

年 度	簽證會計師姓名	簽證會計師事務所	查核意見
104	張淑瑩、簡蒂暖	安侯建業會計師事務所	無保留意見
105	張淑瑩、簡蒂暖		無保留意見
106	張淑瑩、簡蒂暖		無保留意見
107	張淑瑩、簡蒂暖		無保留意見
108	張淑瑩、簡蒂暖		無保留意見

2 最近五年度更換會計師之情事：無。

## 二、最近五年度簡明重要財務比率分析

### (一) 財務分析

分析項目(註3)		最近五年度財務分析					當年度截至109年03月31日財務資料(註2)
		104年	105年	106年	107年	108年	
財務結構(%)	負債占資產比率	47.81	43.59	53.18	66.26	67.39	64.33
	長期資金占不動產、廠房及設備比率	243.92	226.98	229.43	269.69	286.16	294.02
償債能力%	流動比率	162.34	176.83	150.68	132.86	131.87	137.21
	速動比率	146.23	155.49	133.90	103.99	92.35	79.69
	利息保障倍數	(336.04)	(1,769.10)	578.82	972.24	365.52	482.31
經營能力	應收款項週轉率(次)	2.57	2.91	2.83	5.66	16.47	3.86
	平均收現日數	142.02	125.42	128.97	64.48	22.16	23.32
	存貨週轉率(次)	0.76	0.61	0.56	0.72	0.48	0.09
	應付款項週轉率(次)	3.50	3.07	2.86	3.14	2.11	0.42
	平均銷貨日數	480.26	598.36	651.78	506.94	760.42	1000.00
	不動產、廠房及設備週轉率(次)	3.31	3.53	4.25	6.72	5.45	1.15
	總資產週轉率(次)	0.80	0.85	1.00	1.10	0.68	0.14
獲利能力	資產報酬率(%)	(1.62)	(4.52)	1.50	6.47	2.92	1.03
	權益報酬率(%)	(3.52)	(8.49)	2.53	15.34	6.68	2.50
	稅前純益占實收資本額比率(%) (註7)	(4.59)	(3.75)	2.74	17.34	9.08	3.36
	純益率(%)	(2.50)	(5.38)	1.29	5.43	3.25	6.06
	每股盈餘(元)	(0.41)	(0.93)	0.27	1.78	0.86	0.34
現金流量	現金流量比率(%)	(3.20)	38.19	(25.09)	(17.14)	16.56	-
	現金流量允當比率(%)	202.34	878.64	302.03	132.06	77.40	60.53
	現金再投資比率(%)	-	25.35	-	-	31.65	-
槓桿度	營運槓桿度	(1.75)	(0.29)	13.49	1.59	1.75	1.42
	財務槓桿度	0.72	0.97	4.71	1.13	1.38	1.21

請說明最近二年度各項財務比率變動原因。(若增減變動未達 20%者可免分析)

1. 利息保障倍數：變動比率達(62.40%)主係因廣慈、林口二標及一標三工案尚未積極投入成本致本期稅前淨利較上期大幅減少約三千一百萬元，且北藝工地已施工未計價改善成效不彰故向銀行借款金額較上期大幅增加致利息費用較上期增加，致利息保障倍數較上期下降。
2. 應收款項週轉率(次)：變動比率達 190.99%，主係因已報完工工程陸續收回帳款，致應收款項週轉率較上期上升。
3. 平均收現日數：變動比率達(65.63%)主係因已報完工工程陸續收回帳款，致本期應收帳款淨額較上期大幅減少，致平均收現日數較上期下降。
4. 存貨週轉率(次)：變動比率達(33.33%)主係本期在建工程廣慈、林口二標及一標三工案，尚未積極投入成本致本期工程成本較上期大幅減少，致存貨週轉率較上期下降。
5. 應付款項週轉率(次)：變動比率達(32.80%)主係本期在建工程廣慈、林口二標及一標三工案，尚未積極投入成本致本期工程成本較上期大幅減少，致應付款項週轉率較上期下降。
6. 平均銷貨日數：變動比率達 50.00%主係本期興建中的工程施工進度增加幅度較慢，故工程成本較上期減少，致平均銷貨日數較上期上升。
7. 總資產週轉率(次)：變動比率達(38.18%)主係本期在建工程廣慈、林口二標及一標三工案，尚未積極投入成本致本期工程收入較上期大幅減少，舊工案保留款尚未收回致總資產週轉率較上期下降。
8. 資產報酬率：變動比率達(54.87%)主係本期在建工程廣慈、林口二標及一標三工案，尚未積極投入成本致本期工程收入及稅後淨利均較上期大幅減少，致資產報酬率較上期下降。
9. 權益報酬率：變動比率達(56.45%)主係本期在建工程廣慈、林口二標及一標三工案，尚未積極投入成本致本期稅後淨利均較上期大幅減少，致權益報酬率較上期下降。
10. 稅前純益佔實收資本額比率：變動比率達(47.64%)主係本期在建工程廣慈、林口二標及一標三工案，尚未積極投入成本致本期稅前淨利均較上期大幅減少，致稅前純益佔實收資本額比率較上期下降。
11. 純益率：變動比率達(40.15%)主係本期在建工程廣慈、林口二標及一標三工案，尚未積極投入成本致本期營收及稅後淨利均較上期大幅減少，致純益率較上期下降。
12. 每股盈餘：變動比率達(51.69%)主係本期在建工程廣慈、林口二標及一標三工案，尚未積極投入成本致本期營收及稅後淨利均較上期大幅減少，致每股盈餘較上期減少。
13. 淨現金流量允當比率：變動比率達(41.39%)主係本期已報完工及興建中之工程相關已估驗完成工程款尚待業主完成其內部作業程序後便可收回，致本期淨現金流量允當比率較前期減少。
14. 財務槓桿度：變動比率達 22.12%主係北藝工地已施工未計價改善成效不彰故向銀行借款金額較上期大幅增加致利息費用較上期增加所致。

註1：本公司最近五年度均經會計師查核簽證。

註2：於109.05.11經會計師核閱竣事。

1.財務結構

(1)負債占資產比率=負債總額/資產總額。

(2)長期資金占不動產、廠房及設備比率=(權益總額+非流動負債)/不動產、廠房及設備淨額。

2.償債能力

(1)流動比率=流動資產/流動負債。

(2)速動比率=(流動資產-存貨-預付費用)/流動負債。

(3)利息保障倍數=所得稅及利息費用前純益/本期利息支出。

3.經營能力

(1)應收款項(包括應收帳款與因營業而產生之應收票據)週轉率=銷貨淨額/各期平均應收款項(包括應收帳款與因營業而產生之應收票據)餘額。

(2)平均收現日數=365/應收款項週轉率。

(3)存貨週轉率=銷貨成本/平均存貨額。

(4)應付款項(包括應付帳款與因營業而產生之應付票據)週轉率=銷貨成本/各期平均應付款項(包括應付帳款與因營業而產生之應付票據)餘額。

(5)平均銷貨日數=365/存貨週轉率。

(6)不動產、廠房及設備週轉率=銷貨淨額/平均不動產、廠房及設備淨額。

(7)總資產週轉率=銷貨淨額/平均資產總額。

4.獲利能力

(1)資產報酬率=[稅後損益+利息費用×(1-稅率)]/平均資產總額。

(2)權益報酬率=稅後損益/平均權益總額。

(3)純益率=稅後損益/銷貨淨額。

(4)每股盈餘=(歸屬於母公司業主之損益-特別股股利)/加權平均已發行股數。(註4)

5.現金流量

(1)現金流量比率=營業活動淨現金流量/流動負債。

(2)淨現金流量允當比率=最近五年度營業活動淨現金流量/最近五年度(資本支出+存貨增加額+現金股利)。

(3)現金再投資比率=(營業活動淨現金流量-現金股利)/(不動產、廠房及設備毛額+長期投資+其他非流動資產+營運資金)。(註5)

6.槓桿度：

(1)營運槓桿度=(營業收入淨額-變動營業成本及費用)/營業利益(註6)。

(2)財務槓桿度=營業利益/(營業利益-利息費用)。

註4：上開每股盈餘之計算公式，在衡量時應特別注意下列事項：

1.以加權平均普通股股數為準，而非以年底已發行股數為基礎。

2.凡有現金增資或庫藏股交易者，應考慮其流通期間，計算加權平均股數。

3.凡有盈餘轉增資或資本公積轉增資者，在計算以往年度及半年度之每股盈餘時，應按增資比例追溯調整，無庸考慮該增資之發行期間。

4.若特別股為不可轉換之累積特別股，其當年度股利(不論是否發放)應自稅後淨利減除、或增加稅後淨損。特別股若為非累積性質，在有稅後淨利之情況，特別股股利應自稅後淨利減除；如為虧損，則不必調整。

註5：現金流量分析在衡量時應特別注意下列事項：

1.營業活動淨現金流量係指現金流量表中營業活動淨現金流入數。

2.資本支出係指每年資本投資之現金流出數。

3.存貨增加數僅在期末餘額大於期初餘額時方予計入，若年底存貨減少，則以零計算。

4.現金股利包括普通股及特別股之現金股利。

5.不動產、廠房及設備毛額係指扣除累計折舊前之不動產、廠房及設備總額。

註6：發行人應將各項營業成本及營業費用依性質區分為固定及變動，如有涉及估計或主觀判斷，應注意其合理性並維持一致。

註7：公司股票為無面額或每股面額非屬新臺幣十元者，前開有關占實收資本比率計算，則改以資產負債表歸屬於母公司業主之權益比率計算之。

(二) 財務分析-我國財務會計準則

年 度 (註1) 分析項目 (註2)		最近五年度財務分析				
		104 年	105 年	106 年	107 年	108 年
財 務 結 構 (%)	負債占資產比率					
	長期資金占固定資產比率					
償 債 能 力 %	流動比率					
	速動比率					
	利息保障倍數					
經 營 能 力	應收款項週轉率 (次)					不適用
	平均收現日數					
	存貨週轉率 (次)					
	應付款項週轉率 (次)					
	平均銷貨日數					
	固定資產週轉率 (次)					
	總資產週轉率 (次)					
獲 利 能 力	資產報酬率 (%)					
	股東權益報酬率 (%)					
	占實收 資本比 率 (%)	營業利益				
		稅前純益				
	純益率 (%)					

	每股盈餘 (元)	
現金 流 量	現金流量比率 (%)	
	現金流量允當比率 (%)	
	現金再投資比率 (%)	
桿 度	營運槓桿度	
	財務槓桿度	

註 1：本公司最近五年度均經會計師查核簽證。



### 三、最近年度財務報告之監察人審查報告

#### 監察人審查報告

茲准董事會造送民國108年度資產負債表、綜合損益表、權益變動表、現金流量表等財務報告，業經安侯建業聯合會計師事務所張淑瑩及簡蒂暖會計師查核簽證完竣，並連同營業報告書、盈餘分配表經本監察人等查核完竣，認為符合公司法等相關法令規定，謹具報告書，敬請 鑒查。

此致  
109年股東常會

雙喜營造股份有限公司



監察人：呂學涼



黃耀輝



中 華 民 國 一 〇 九 年 四 月 二 十 一 日

## 四、最近年度會計師查核報告書及財務報表

### 雙喜營造股份有限公司財務報表會計師查核報告

雙喜營造股份有限公司董事會 公鑒：

#### 查核意見

雙喜營造股份有限公司民國一〇八年及一〇七年十二月三十一日之資產負債表，暨民國一〇八年及一〇七年一月一日至十二月三十一日之綜合損益表、權益變動表及現金流量表，以及財務報告附註（包括重大會計政策彙總），業經本會計師查核竣事。

依本會計師之意見，上開財務報告在所有重大方面係依照證券發行人財務報告編製準則暨經金融監督管理委員會認可並發布生效之國際財務報導準則、國際會計準則、解釋及解釋公告編製，足以允當表達雙喜營造股份有限公司民國一〇八年及一〇七年十二月三十一日之財務狀況，暨民國一〇八年及一〇七年一月一日至十二月三十一日之財務績效及現金流量。

#### 查核意見之基礎

本會計師係依照會計師查核簽證財務報表規則及一般公認審計準則執行查核工作。本會計師於該等準則下之責任將於會計師查核財務報告之責任段進一步說明。本會計師所隸屬事務所受獨立性規範之人員已依會計師職業道德規範，與雙喜營造股份有限公司保持超然獨立，並履行該規範之其他責任。本會計師相信已取得足夠及適切之查核證據，以作為表示查核意見之基礎。

#### 關鍵查核事項

關鍵查核事項係指依本會計師之專業判斷，對雙喜營造股份有限公司民國一〇八年度財務報告之查核最為重要之事項。該等事項已於查核財務報告整體及形成查核意見之過程中予以因應，本會計師並不對該等事項單獨表示意見。本會計師判斷應溝通在查核報告上之關鍵查核事項如下：

##### 一、工程合約損益及虧損性合約損失之認列

有關工程合約收入認列之會計政策請詳財務報告附註四(十二)收入之認列；有關工程合約收入認列所涉及之估計及假設不確定性因素，請詳財務報告附註五(一)；合約收入明細請詳財務報告附註六(十二)客戶合約之收入。

### 關鍵查核事項之說明：

雙喜營造股份有限公司主營業務包含來自於與客戶簽訂之工程合約，營業收入有重大比重來自於此類工程合約。由於此類工程合約收入認列涉及重大估計及判斷，如：工程合約總成本、完工程度、考量成本相關之追加工程收入及虧損性合約之損失認列等。管理階層之主觀判斷可能造成多項估計變動，進而影響雙喜營造股份有限公司於財務報告所認列之損益及收入；因此，工程合約損益及虧損性合約損失之認列為本會計師執行雙喜營造股份有限公司財務報告查核重要的評估事項。

### 因應之查核程序：

本會計師對上述關鍵查核事項之主要查核程序，包括對工程承攬收入及成本認列時點及正確性有關的內部控制執行有效性測試；抽樣檢視重大合約，並訪談管理階層，以瞭解各合約之特定條款及風險；測試管理階層對估計合約總成本、合約完工程度、合約利潤率及虧損性合約所執行之評估文件及核決程序；測試工程估驗計價程序，並與總帳進行核對及調節，評估工程承攬收入及成本認列是否符合相關會計準則規定。另評估管理階層對虧損性合約損失之認列是否反應預期合約損失情形。

### 管理階層與治理單位對財務報告之責任

管理階層之責任係依照證券發行人財務報告編製準則暨經金融監督管理委員會認可並發布生效之國際財務報導準則、國際會計準則、解釋及解釋公告編製允當表達之財務報告，且維持與財務報告編製有關之必要內部控制，以確保財務報告未存有導因於舞弊或錯誤之重大不實表達。

於編製財務報告時，管理階層之責任包括評估雙喜營造股份有限公司繼續經營之能力、相關事項之揭露，以及繼續經營會計基礎之採用，除非管理階層意圖清算雙喜營造股份有限公司或停止營業，或除清算或停業外別無實際可行之其他方案。

雙喜營造股份有限公司之治理單位(含監察人)負有監督財務報導流程之責任。

### 會計師查核財務報告之責任

本會計師查核財務報告之目的，係對財務報告整體是否存有導因於舞弊或錯誤之重大不實表達取得合理確信，並出具查核報告。合理確信係高度確信，惟依照一般公認審計準則執行之查核工作無法保證必能偵出財務報告存有之重大不實表達。不實表達可能導因於舞弊或錯誤。如不實表達之個別金額或彙總數可合理預期將影響財務報告使用者所作之經濟決策，則被認為具有重大性。

本會計師依照一般公認審計準則查核時，運用專業判斷並保持專業上之懷疑。本會計師亦執行下列工作：

1. 辨認並評估財務報告導因於舞弊或錯誤之重大不實表達風險；對所評估之風險設計及執行適當之因應對策；並取得足夠及適切之查核證據以作為查核意見之基礎。因舞弊可能涉及共謀、偽造、故意遺漏、不實聲明或逾越內部控制，故未偵出導因於舞弊之重大不實表達之風險高於導因於錯誤者。

2. 對與查核攸關之內部控制取得必要之瞭解，以設計當時情況下適當之查核程序，惟其目的非對雙喜營造股份有限公司內部控制之有效性表示意見。
3. 評估管理階層所採用會計政策之適當性，及其所作會計估計與相關揭露之合理性。
4. 依據所取得之查核證據，對管理階層採用繼續經營會計基礎之適當性，以及使雙喜營造股份有限公司繼續經營之能力可能產生重大疑慮之事件或情況是否存在重大不確定性，作出結論。本會計師若認為該等事件或情況存在重大不確定性，則須於查核報告中提財務報告使用者注意財務報告之相關揭露，或於該等揭露係屬不適當時修正查核意見。本會計師之結論係以截至查核報告日所取得之查核證據為基礎。惟未來事件或情況可能導雙喜營造股份有限公司不再具有繼續經營之能力。
5. 評估財務報告(包括相關附註)之整體表達、結構及內容，以及財務報告是否允當表達相關交易及事件。

本會計師與治理單位溝通之事項，包括所規劃之查核範圍及時間，以及重大查核發現(包括於查核過程中所辨認之內部控制顯著缺失)。

本會計師亦向治理單位提供本會計師所隸屬事務所受獨立性規範之人員已遵循會計師職業道德規範中有關獨立性之聲明，並與治理單位溝通所有可能被認為會影響會計師獨立性之關係及其他事項(包括相關防護措施)。

本會計師從與治理單位溝通之事項中，決定對雙喜營造股份有限公司民國一〇八年度財務報告查核之關鍵查核事項。本會計師於查核報告中敘明該等事項，除非法令不允許公開揭露特定事項，或在極罕見情況下，本會計師決定不於查核報告中溝通特定事項，因可合理預期此溝通所產生之負面影響大於所增進之公眾利益。

安侯建業聯合會計師事務所

會計師：

張淑瑩



簡夢暉



證券主管機關：金管證六字第0940100754號  
核准簽證文號：(88)台財證(六)第18311號  
民國一〇九年三月二十四日



雙星管理股份有限公司  
資產負債表

民國一〇八年三月三十一日

單位：新台幣千元

	108.12.31		107.12.31	
	金額	%	金額	%
<b>資產</b>				
<b>流動資產：</b>				
1100 現金及約當現金(附註六(一))	\$ 443,319	28	224,913	16
1110 透過損益按公允價值衡量之金融資產—流動(附註六(二))	10,497	1	14,788	1
1140 合約資產—流動(附註六(十二))	627,290	40	512,245	36
1170 應收帳款淨額(附註六(三)及(十二))	36,267	2	86,901	6
1220 本期所得稅資產	-	-	13	-
1476 其他金融資產—流動(附註八)	191,240	12	328,271	23
1479 其他流動資產—其他(附註七)	48,487	4	45,546	4
流動資產合計	<u>1,357,100</u>	<u>87</u>	<u>1,212,677</u>	<u>86</u>
<b>非流動資產：</b>				
1600 不動產、廠房及設備(附註六(四)及八)	185,191	12	186,745	13
1840 遞延所得稅資產(附註六(九))	12,403	1	12,183	1
1990 其他非流動資產—其他	4,359	-	4,741	-
非流動資產合計	<u>201,953</u>	<u>13</u>	<u>203,669</u>	<u>14</u>
<b>資產總計</b>	<u>\$ 1,559,053</u>	<u>100</u>	<u>1,416,346</u>	<u>100</u>
<b>負債及權益</b>				
<b>流動負債：</b>				
短期借款(附註六(五))	\$ 524,115	34	452,085	32
應付票據(附註七)	32,823	2	37,123	3
應付帳款	427,131	27	385,976	27
其他應付款(附註六(十三)及七)	38,041	2	30,345	2
本期所得稅負債(附註六(九))	1,973	-	-	-
負債準備—流動(附註六(七))	3,192	-	2,092	-
其他流動負債	1,833	-	1,829	-
一年或一營業週期內到期長期負債(附註六(六))	-	-	3,272	-
流動負債合計	<u>1,029,108</u>	<u>65</u>	<u>912,722</u>	<u>64</u>
<b>非流動負債：</b>				
長期借款(附註六(六))	-	-	5,657	-
淨確定福利負債—非流動(附註六(八))	20,475	1	19,125	1
存入保證金	1,000	-	1,024	-
非流動負債合計	<u>21,475</u>	<u>1</u>	<u>25,806</u>	<u>1</u>
負債總計	<u>1,050,583</u>	<u>66</u>	<u>938,528</u>	<u>65</u>
<b>權益：</b>				
股本	382,950	25	382,950	27
保留盈餘：				
法定盈餘公積	54,601	4	49,923	4
特別盈餘公積	-	-	983	-
未分配盈餘	70,919	5	43,962	4
權益總計	<u>508,470</u>	<u>34</u>	<u>477,818</u>	<u>35</u>
<b>負債及權益總計</b>	<u>\$ 1,559,053</u>	<u>100</u>	<u>1,416,346</u>	<u>100</u>



董事長：邱宏章



經理人：邱宏章



會計主管：陳品潔

  
 雙喜營造股份有限公司  
 綜合損益表

民國一〇八年及一〇七年一月一日至十二月三十一日

單位：新台幣千元

	108年度		107年度	
	金額	%	金額	%
4500 營建工程收入(附註六(十二))	\$ 1,014,215	100	1,256,868	100
5500 營建工程成本(附註六(八))	<u>931,657</u>	<u>92</u>	<u>1,152,388</u>	<u>92</u>
營業毛利	82,558	8	104,480	8
6000 營業費用(附註六(八)、(十三)及七)	<u>35,400</u>	<u>3</u>	<u>38,753</u>	<u>3</u>
營業利益	<u>47,158</u>	<u>5</u>	<u>65,727</u>	<u>5</u>
營業外收入及支出(附註六(十四)及七)：				
7010 其他收入	758	-	11,565	1
7020 其他利益及損失	(69)	-	(3,285)	-
7050 財務成本	<u>(13,090)</u>	<u>(1)</u>	<u>(7,612)</u>	<u>(1)</u>
營業外收入及支出合計	<u>(12,401)</u>	<u>(1)</u>	<u>668</u>	<u>-</u>
7900 稅前淨利	34,757	4	66,395	5
7950 減：所得稅費用(利益)(附註六(九))	<u>1,793</u>	<u>-</u>	<u>(1,812)</u>	<u>-</u>
8200 本期淨利	<u>32,964</u>	<u>4</u>	<u>68,207</u>	<u>5</u>
其他綜合損益：				
8310 不重分類至損益之項目				
8311 確定福利計畫之再衡量數	(2,312)	-	(1,843)	-
8316 透過其他綜合損益按公允價值衡量之權益工具投資未實現評價損益	<u>-</u>	<u>-</u>	<u>6</u>	<u>-</u>
8300 本期其他綜合損益(稅後淨額)	<u>(2,312)</u>	<u>-</u>	<u>(1,837)</u>	<u>-</u>
8500 本期綜合損益總額	<u>\$ 30,652</u>	<u>4</u>	<u>66,370</u>	<u>5</u>
每股盈餘(附註六(十一))				
9750 基本每股盈餘(元)	<u>\$ 0.86</u>		<u>1.78</u>	
9850 稀釋每股盈餘(元)	<u>\$ 0.86</u>		<u>1.78</u>	

董事長：邱宏章



(請詳閱後附財務報告附註)

經理人：邱宏章



會計主管：陳品澂







雙喜營造股份有限公司

權益變動表

民國一〇八年及一〇七年一月一日至十二月三十一日

單位：新台幣千元

股本	保留盈餘			合計	其他權益項目 透過其他綜合損 益按公允價值衡 量之金融資產未 實現(損)益	權益總計
	法定盈 餘公積	特別盈 餘公積	未分配 盈餘			
\$ 382,950	49,923	1,087	(21,329)	29,481	(983)	411,448
-	-	-	68,207	68,207	-	68,207
-	-	-	(1,843)	(1,843)	6	(1,837)
-	-	-	66,364	66,364	6	66,370
-	-	(104)	104	-	-	-
-	-	-	(977)	(977)	977	-
382,950	49,923	983	43,962	94,868	-	477,818
-	-	-	32,964	32,964	-	32,964
-	-	-	(2,312)	(2,312)	-	(2,312)
-	-	-	30,652	30,652	-	30,652
-	4,678	-	(4,678)	-	-	-
-	-	(983)	983	-	-	-
\$ 382,950	54,601	-	70,919	125,520	-	508,470

民國一〇七年一月一日重編後餘額

本期淨利

本期其他綜合損益

本期綜合損益總額

盈餘指撥及分配：

特別盈餘公積迴轉

處分透過其他綜合損益按公允價值衡量之權益工具

民國一〇七年十二月三十一日餘額

本期淨利

本期其他綜合損益

本期綜合損益總額

盈餘指撥及分配：

提列法定盈餘公積

特別盈餘公積迴轉

民國一〇八年十二月三十一日餘額



董事長：邱宏章



(請詳閱後附財務報告附註)

經理人：邱宏章



會計主管：陳品澂

雙喜營造股份有限公司

現金流量表

民國一〇八年及一〇七年一月一日至十二月三十一日

單位:新台幣千元

	108年度	107年度
營業活動之現金流量：		
本期稅前淨利	\$ 34,757	66,395
調整項目：		
收益費損項目		
折舊費用	2,076	2,105
攤銷費用	-	105
透過損益按公允價值衡量金融資產之淨損失(利益)	58	(349)
利息費用	13,090	7,612
利息收入	(465)	(329)
股利收入	(41)	(97)
處分及報廢不動產、廠房及設備(利益)損失	(1)	446
保固準備提列數	2,333	5,722
收益費損項目合計	<u>17,050</u>	<u>15,215</u>
與營業活動相關之資產/負債變動數：		
與營業活動相關之資產之淨變動：		
強制透過損益按公允價值衡量之金融資產	4,233	8,164
合約資產—流動	(115,045)	(364,528)
應收票據	-	93,825
應收帳款	50,634	67,421
其他金融資產	152,033	(129,891)
其他流動資產	(2,943)	(19,201)
與營業活動相關之資產之淨變動合計	<u>88,912</u>	<u>(344,210)</u>
與營業活動相關之負債之淨變動：		
合約負債—流動	-	(9,601)
應付票據	(4,300)	(49,759)
應付帳款	41,155	162,425
其他應付款	6,739	15,147
負債準備	(1,233)	(5,821)
其他流動負債	-	226
淨確定福利負債	(962)	(458)
其他流動負債	4	-
與營業活動相關之負債之淨變動合計	<u>41,403</u>	<u>112,159</u>
與營業活動相關之資產及負債之淨變動合計	<u>130,315</u>	<u>(232,051)</u>
調整項目合計	<u>147,365</u>	<u>(216,836)</u>
營運產生之現金流入(流出)	182,122	(150,441)
收取之利息	467	329
收取之股利	41	97
支付之利息	(12,133)	(6,405)
支付之所得稅	(27)	(7)
營業活動之淨現金流入(流出)	<u>170,470</u>	<u>(156,427)</u>

雙喜營造股份有限公司  
現金流量表(續)

民國一〇八年及一〇七年一月一日至十二月三十一日

單位:新台幣千元

	108年度	107年度
<b>投資活動之現金流量：</b>		
處分透過其他綜合損益按公允價值衡量之金融資產價款	-	692
取得不動產、廠房及設備	(531)	(2,210)
處分不動產、廠房及設備	10	429
存出保證金增加	382	-
其他金融資產—流動	(15,002)	(71,882)
其他非流動資產	-	143
投資活動之淨現金流出	<u>(15,141)</u>	<u>(72,828)</u>
<b>籌資活動之現金流量：</b>		
短期借款增加	391,861	357,085
短期借款減少	(319,831)	-
舉借長期借款	-	10,000
償還長期借款	(8,929)	(1,071)
其他非流動負債	(24)	-
籌資活動之淨現金流入	<u>63,077</u>	<u>366,014</u>
本期現金及約當現金增加數	218,406	136,759
期初現金及約當現金餘額	<u>224,913</u>	<u>88,154</u>
期末現金及約當現金餘額	<u>\$ 443,319</u>	<u>224,913</u>

董事長：邱宏章



(請詳閱後附財務報告附註)

經理人：邱宏章



會計主管：陳品濂



**雙喜營造股份有限公司**  
**財務報告附註**  
**民國一〇八年度及一〇七年度**  
(除另有註明者外，所有金額均以新台幣千元為單位)

一、公司沿革

雙喜營造股份有限公司(以下簡稱「本公司」)於民國七十一年一月十四日奉經濟部核准設立，註冊地址為新竹市民族路186號。本公司主要營業項目為國內土木及建築工程之承攬等。

二、通過財務報告之日期及程序

本財務報告已於民國一〇九年三月二十四日經董事會通過發佈。

三、新發布及修訂準則及解釋之適用

(一)已採用金融監督管理委員會認可之新發布及修訂後準則及解釋之影響

本公司自民國一〇八年起全面採用經金融監督管理委員會(以下簡稱金管會)認可並於民國一〇八年生效之國際財務報導準則編製財務報告。相關新發布、修正及修訂之準則及解釋彙列如下：

新發布／修正／修訂準則及解釋	國際會計準則理事會發布之生效日
國際財務報導準則第16號「租賃」	2019年1月1日
國際財務報導解釋第23號「所得稅務處理之不確定性」	2019年1月1日
國際財務報導準則第9號之修正「具有負補償之提前還款特性」	2019年1月1日
國際會計準則第19號之修正「計畫修正、縮減或清償」	2019年1月1日
國際會計準則第28號之修正「對關聯企業及合資之長期權益」	2019年1月1日
國際財務報導準則2015-2017週期之年度改善	2019年1月1日

適用上述新認可之國際財務報導準則將不致對財務報告造成重大變動。

(二)尚未採用金管會認可之國際財務報導準則之影響

依據金管會民國一〇八年七月二十九日金管證審字第1080323028號令，公開發行以上公司應自民國一〇九年起全面採用經金管會認可並於民國一〇九年生效之國際財務報導準則。相關新發布、修正及修訂之準則及解釋彙列如下：

新發布／修正／修訂準則及解釋	理事會發布之生效日
國際財務報導準則第3號之修正「業務之定義」	2020年1月1日
國際財務報導準則第9號、國際會計準則第39號及國際財務報導準則第7號之修正「利率指標變革」	2020年1月1日
國際會計準則第1號及國際會計準則第8號之修正「重大之定義」	2020年1月1日

## 雙喜營造股份有限公司財務報告附註(續)

本公司評估適用上述新認可之國際財務報導準則，將不致對本財務報告造成重大變動。

### (三)金管會尚未認可之新發布及修訂準則及解釋

下表彙列國際會計準則理事會(以下簡稱理事會)已發布及修訂但尚未經金管會認可之準則及解釋：

新發布／修正／修訂準則及解釋	理事會發布之生效日
國際財務報導準則第 10 號及國際會計準則第 28 號之修正「投資者與其關聯企業或合資間之資產出售或投入」	尚待理事會決定
國際財務報導準則第 17 號「保險合約」	2021 年 1 月 1 日
國際會計準則第 1 號之修正「將負債分類為流動或非流動」	2022 年 1 月 1 日

本公司現正持續評估上述準則及解釋對本公司財務狀況與經營結果之影響，相關影響待評估完成時予以揭露。

## 四、重大會計政策之彙總說明

本財務報告所採用之重大會計政策彙總說明如下。除附註三及四(八)有關會計變動之說明者外，下列會計政策已一致適用於本財務報告之所有表達期間。

### (一)遵循聲明

本財務報告係依照「證券發行人財務報告編製準則」(以下簡稱「編製準則」)及金融監督管理委員會認可並發布生效之國際財務報導準則、國際會計準則、解釋及解釋公告(以下簡稱「金管會認可之國際財務報導準則」)編製。

### (二)編製基礎

#### 1. 衡量基礎

除下列資產負債表之重要項目外，本財務報告係依歷史成本為基礎編製：

- (1)依公允價值衡量之透過損益按公允價值衡量之金融資產；
- (2)依公允價值衡量之透過其他綜合損益按公允價值金融資產；
- (3)淨確定福利負債，係依退休基金資產之公允價值減除確定福利義務現值及附註四(十三)所述之上限影響數衡量。

#### 2. 功能性貨幣及表達貨幣

本公司每一個體係以各營運所處主要經濟環境之貨幣為其功能性貨幣。本財務報告係以本公司之功能性貨幣，新台幣表達。所有以新台幣表達之財務資訊均以新台幣千元為單位。

(三)資產與負債區分流動與非流動之分類標準

符合下列條件之一之資產列為流動資產，非屬流動資產之所有其他資產則列為非流動資產：

1. 預期於其正常營業週期中實現該資產，或意圖將其出售或消耗。本公司除土木及建築工程相關業務之營運週期通常長於一年外，餘營業週期為一年；
2. 主要為交易目的而持有該資產；
3. 預期於報導期間後十二個月內實現該資產；或
4. 該資產為現金或約當現金，但於報導期間後至少十二個月將該資產交換或用以清償負債受到其他限制者除外。

符合下列條件之一之負債列為流動負債，非屬流動負債之所有其他負債則列為非流動負債：

1. 預期將於正常營業週期中清償該負債。本公司除土木及建築工程相關債務之營運週期通常長於一年外，餘營業週期為一年；
2. 主要為交易目的而持有該負債；
3. 預期將於報導期間後十二個月內到期清償該負債；或
4. 未具無條件將清償期限遞延至報導期間後至少十二個月之權利之負債。負債之條款，可能依交易對方之選擇，以發行權益工具而導致其清償者，並不影響其分類

(四)現金及約當現金

現金包括庫存現金及活期存款。約當現金係指可隨時轉換成定額現金且價值變動風險甚小之短期並具高度流動性之投資。定期存款符合前述定義且持有目的係滿足短期現金承諾而非投資或其他目的者，列報於約當現金。

(五)金融工具

應收帳款原始係於產生時認列。所有其他金融資產及金融負債原始係於本公司成為金融工具合約條款之一方時認列。非透過損益按公允價值衡量之金融資產(除不包含重大財務組成部分之應收帳款外)或金融負債原始係按公允價值加計直接可歸屬於該取得或發行之交易成本衡量。不包含重大財務組成部分之應收帳款原始係按交易價格衡量。

1. 金融資產

金融資產之購買或出售符合慣例交易者，本公司對以相同方式分類之金融資產，其所有購買及出售一致地採交易日或交割日會計處理。

原始認列時金融資產分類為：按攤銷後成本衡量之金融資產、透過其他綜合損益按公允價值衡量之權益工具投資或透過損益按公允價值衡量之金融資產。本公司僅於改變管理金融資產之經營模式時，始自下一個報導期間之首日起重分類所有受影響之金融資



產。

(1)按攤銷後成本衡量之金融資產

金融資產同時符合下列條件，且未指定為透過損益按公允價值衡量時，係按攤銷後成本衡量：

- 係在以收取合約現金流量為目的之經營模式下持有該金融資產。
- 該金融資產之合約條款產生特定日期之現金流量，完全為支付本金及流通在外本金金額之利息。

該等資產後續以原始認列金額加減計採有效利息法計算之累積攤銷數，並調整任何備抵損失之攤銷後成本衡量。利息收入、外幣兌換損益及減損損失係認列於損益。除列時，將利益或損失列入損益。

(2)透過其他綜合損益按公允價值衡量之金融資產

本公司於原始認列時，可作一不可撤銷之選擇，將非持有供交易之權益工具投資後續公允價值變動列報於其他綜合損益。前述選擇係按逐項工具基礎所作成。

屬權益工具投資者後續按公允價值衡量。股利收入(除非明顯代表部分投資成本之回收)係認列於損益。其餘淨利益或損失係認列為其他綜合損益且不重分類至損益。

權益投資之股利收入於本公司有權利收取股利之日認列(通常係除息日)。

(3)透過損益按公允價值衡量之金融資產

非屬上述按攤銷後成本衡量或透過其他綜合損益按公允價值衡量之金融資產，係透過損益按公允價值衡量，包括衍生性金融資產。本公司於原始認列時，為消除或重大減少會計配比不當，得不可撤銷地將符合按攤銷後成本衡量或透過其他綜合損益按公允價值衡量條件之金融資產，指定為透過損益按公允價值衡量之金融資產。

該等資產後續按公允價值衡量，其淨利益或損失(包含任何股利及利息收入)係認列為損益。

(4)金融資產減損

本公司針對按攤銷後成本衡量之金融資產(包括現金及約當現金、應收票據及應收帳款、存出保證金、其他應收款及其他金融資產等)及合約資產之預期信用損失認列備抵損失。

下列金融資產係按十二個月預期信用損失金額衡量備抵損失，其餘係按存續期間預期信用損失金額衡量：

- 判定債務證券於報導日之信用風險低；及
- 其他債務證券及銀行存款之信用風險(即金融工具之預期存續期間發生違約之風險)自原始認列後未顯著增加。

應收帳款及合約資產之備抵損失係按存續期間預期信用損失金額衡量。

於判定自原始認列後信用風險是否已顯著增加時，本公司考量合理且可佐證之資訊(無需過度成本或投入即可取得)，包括質性及量化資訊，及根據本公司之歷史經驗、信用評估及前瞻性資訊所作之分析。

存續期間預期信用損失係指金融工具預期存續期間所有可能違約事項產生之預期信用損失。

十二個月預期信用損失係指金融工具於報導日後十二個月內可能違約事項所產生之預期信用損失(或較短期間，若金融工具之預期存續期間短於十二個月時)。

衡量預期信用損失之最長期間為本公司暴露於信用風險之最長合約期間。

預期信用損失為金融工具預期存續期間信用損失之機率加權估計值。信用損失係按所有現金短收之現值衡量，亦即本公司依據合約可收取之現金流量與本公司預期收取之現金流量之差額。預期信用損失係按金融資產之有效利率折現。

於每一報導日本公司評估按攤銷後成本衡量金融資產及透過其他綜合損益按公允價值衡量之債務證券是否有信用減損。對金融資產之估計未來現金流量具有不利影響之一項或多項事項已發生時，該金融資產已信用減損。金融資產已信用減損之證據包括有關下列事項之可觀察資料：

- 借款人或發行人之重大財務困難；
- 違約，諸如延滯或逾期超過一百八十天；
- 因與借款人之財務困難相關之經濟或合約理由，本公司給予借款人原本不會考量之讓步；
- 借款人很有可能會聲請破產或進行其他財務重整；或
- 由於財務困難而使該金融資產之活絡市場消失。

按攤銷後成本衡量之金融資產之備抵損失係自資產之帳面金額中扣除。

當本公司對回收金融資產整體或部分無法合理預期時，係直接減少其金融資產總帳面金額。對公司戶，本公司係以是否合理預期可回收之基礎個別分析沖銷之時點及金額。本公司預期已沖銷金額將不會重大迴轉。然而，已沖銷之金融資產仍可強制執行，以符合本公司回收逾期金額之程序。

#### (5) 金融資產之除列

本公司僅於對來自該資產現金流量之合約權利終止，或已移轉金融資產且該資產所有權之幾乎所有之風險及報酬已移轉予其他企業，或既未移轉亦未保留所有權之幾乎所有風險及報酬且未保留該金融資產之控制時，始將金融資產除列。

本公司簽訂移轉金融資產之交易，若保留已移轉資產所有權之所有或幾乎所有風險及報酬，則仍持續認列於資產負債表。

## 2. 金融負債及權益工具

### (1) 負債或權益之分類

本公司發行之債務及權益工具係依據合約協議之實質與金融負債及權益工具之定義分類為金融負債或權益。

### (2) 權益交易

權益工具係指表彰合併公司於資產減除其所有負債後剩餘權益之任何合約。本公司發行之權益工具係以取得之價款扣除直接發行成本後之金額認列。

### (3) 金融負債

金融負債係分類為攤銷後成本衡量，後續採有效利息法按攤銷後成本衡量。利息費用及兌換損益係認列於損益。除列時之任何利益或損失亦係認列於損益。

### (4) 金融負債之除列

本公司係於合約義務已履行、取消或到期時，除列金融負債。當金融負債條款修改且修改後負債之現金流量有重大差異，則除列原金融負債，並以修改後條款為基礎按公允價值認列新金融負債。

除列金融負債時，其帳面金額與所支付或應支付對價總額(包含任何所移轉之非現金資產或承擔之負債)間之差額認列為損益。

### (5) 金融資產及負債之互抵

金融資產及金融負債僅於本公司目前有法律上有可執行之權利進行互抵及有意圖以淨額交割或同時變現資產及清償負債時，方予以互抵並以淨額表達於資產負債表。

## (六) 聯合協議

聯合協議係兩方以上具有聯合控制之協議。聯合協議包括聯合營運及合資，並具有下列特性：(a)參與協議者皆受合約協議所約束；(b)合約協議賦予協議者中，至少兩方對該協議具有聯合控制。國際財務報導準則第十一號「聯合協議」將聯合控制定義為合約上同意分享對一協議之控制，其僅於與攸關活動(即對該協議之報酬有重大影響之活動)有關之決策必須取得分享控制之各方一致同意時方始存在。

聯合營運係一項聯合協議，據此對該協議具有聯合控制之各方(即聯合營運者)對於與該協議有關之資產具有權利，並對與該協議有關之負債負有義務。聯合營運者應依特定資產、負債、收入及費用所適用之相關國際財務報導準則，認列及衡量與其對協議之權益有關之資產及負債(並認列相關收入及費用)。本公司於評估聯合協議之分類時，考量了該協議之架構、單獨載具之法律形式、合約協議之條款及其他事實與情況。

## (七) 不動產、廠房及設備

### 1. 認列與衡量

不動產、廠房及設備項目係依成本(包括資本化之借款成本)減累計折舊及任何累計

## 雙喜營造股份有限公司財務報告附註(續)

減損衡量。

不動產、廠房及設備之重大組成部分耐用年限不同時，則視為不動產、廠房及設備之單獨項目(主要組成部分)處理。

不動產、廠房及設備之處分利益或損失係認列於損益。

### 2. 後續成本

後續支出僅於其未來經濟效益很有可能流入本公司時始予以資本化。

### 3. 折 舊

折舊係依資產成本減除殘值計算，並採直線法於每一組成部分之估計耐用年限內認列於損益。

土地不予提列折舊。

當期及比較期間之估計耐用年限如下：

- |          |        |
|----------|--------|
| (1)房屋及建築 | 31~50年 |
| (2)機器設備  | 8年     |
| (3)其他設備  | 5~12年  |

本公司於每一報導日檢視折舊方法、耐用年限及殘值，並於必要時適當調整，該變動按會計估計變動規定處理。

## (八)租賃

民國一〇八年一月一日開始適用

### 1. 租賃之判斷

本公司係於合約成立日評估合約是否係屬或包含租賃，若合約轉讓對已辨認資產之使用之控制權一段時間以換得對價，則合約係屬或包含租賃。為評估合約是否係屬租賃，本公司針對以下項目評估：

- (1)該合約涉及使用一項已辨認資產，該已辨認資產係於合約中被明確指定或藉由於可供使用之時被隱含指定，其實體可區分或可代表實質所有產能。若供應者具有可替換該資產之實質性權利，則該資產並非已辨認資產；且
- (2)於整個使用期間具有取得來自使用已辨認資產之幾乎所有經濟效益之權利；且
- (3)於符合下列情況之一時，取得主導已辨認資產之使用之權利：

• 客戶在整個使用期間具有主導已辨認資產之使用方式及使用目的之權利。

• 有關該資產之使用方式及使用目的之攸關決策係預先決定，且：

- 客戶在整個使用期間具有操作該資產之權利，且供應者並無改變該等操作指示之權利；或

- 客戶設計該資產之方式已預先決定其整個使用期間之使用方式及使用目的。

於租賃成立日或重評估合約是否包含租賃時，本公司係以相對單獨價格為基礎將合

約中之對價分攤至個別租賃組成部份。惟，於承租土地及建物時，本公司選擇不區分非租賃組成部分而將租賃組成部分及非租賃組成部分視為單一租賃組成部分處理。

## 2. 承租人

本公司於租賃開始日認列使用權資產及租賃負債，使用權資產係以成本為原始衡量，該成本包含租賃負債之原始衡量金額，調整租賃開始日或之前支付之任何租賃給付，並加計所發生之原始直接成本及為拆卸、移除標的資產及復原其所在地點或標的資產之估計成本，同時減除收取之任何租賃誘因。

使用權資產後續於租賃開始日至使用權資產之耐用年限屆滿時或租賃期間屆滿時兩者之較早者以直線法提列折舊。此外，本公司定期評估使用權資產是否發生減損並處理任何已發生之減損損失，並於租賃負債發生再衡量的情況下配合調整使用權資產。

租賃負債係以租賃開始日尚未支付之租賃給付之現值為原始衡量。若租賃隱含利率容易確定，則折現率為該利率，若並非容易確定，則使用本公司之增額借款利率。一般而言，本公司係採用其增額借款利率為折現率。

針對土地之短期租賃資產租賃，本公司選擇不認列使用權資產及租賃負債，而係將相關租賃給付依直線基礎於租賃期間內認列為費用。

## 3. 出租人

本公司為出租人之交易，係於租賃成立日將租賃合約依其是否移轉附屬於標的資產所有權之幾乎所有風險與報酬分類，若是則分類為融資租賃，否則分類為營業租賃。於評估時，本公司考量包括租賃期間是否涵蓋標的資產經濟年限之主要部分等相關特定指標。

### 民國一〇八年一月一日以前適用

#### 1. 承租人

依租賃條件，當本公司承擔了幾乎所有之所有權風險與報酬者，分類為融資租賃。原始認列時，該租賃資產依公允價值及最低租賃給付現值孰低衡量，續後，則依該資產相關之會計政策處理。

其他租賃係屬營業租賃，該等租賃資產未認列於本公司之資產負債表。

營業租賃之租金給付(不包括保險及維修等服務成本)依直線基礎於租賃期間認列為費用。

#### 2. 出租人

針對營業租賃，本公司採直線基礎將所收取之租賃給付於租賃期間內認列為租金收入。

## (九)無形資產

### 1. 認列及衡量

本公司取得其他有限耐用年限之無形資產，係以成本減除累計攤銷與累計減損後之金額衡量。



## 2. 後續支出

後續支出僅於可增加相關特定資產之未來經濟效益時始予以資本化。所有其他支出於發生時認列於損益，包括內部發展之商譽及品牌。

## 3. 攤銷

除商譽外，攤銷係依資產成本減除估計殘值計算，並自無形資產達可供使用狀態起，採直線法於其估計耐用年限內認列為損益。

當期及比較期間之估計耐用年限如下：

電腦軟體                      3年

本公司於每一報導日檢視無形資產之攤銷方法、耐用年限及殘值，並於必要時適當調整。

## (十) 非金融資產減損

本公司於每一報導日評估是否有跡象顯示非金融資產(除合約資產、遞延所得稅資產外)之帳面金額可能有減損。若有任一跡象存在，則估計該資產之可回收金額。商譽係每年定期進行減損測試。

為減損測試之目的，係將現金流入大部分獨立於其他個別資產或資產群組之現金流入之一組資產作為最小可辨認資產群組。企業合併取得之商譽係分攤至預期可自合併綜效受益之各現金產生單位或現金產生單位群組。

可回收金額為個別資產或現金產生單位之公允價值減處分成本與其使用價值孰高者。於評估使用價值時，估計未來現金流量係以稅前折現率折算至現值，該折現率應反映現時市場對貨幣時間價值及對該資產或現金產生單位特定風險之評估。

個別資產或現金產生單位之可回收金額若低於帳面金額，則認列減損損失。

減損損失係立即認列於損益，且係先減少該現金產生單位受攤商譽之帳面金額，次就該單位內其他各資產帳面金額之比例減少各該資產帳面金額。

商譽以外之非金融資產則僅在不超過該資產若未於以前年度認列減損損失時所決定之帳面金額(減除折舊或攤銷)之範圍內迴轉。

## (十一) 負債準備

負債準備之認列係因過去事件而負有現時義務，使本公司未來很有可能需要流出具經濟效益之資源以清償該義務，且該義務之金額能可靠估計。負債準備係以反映目前市場對貨幣時間價值及負債特定風險評估之稅前折現率予以折現，折現之攤銷則認列為利息費用。

保固負債準備係按承包工程保固期間內預計可能發生之保固支出予以提列，該項負債準備係根據歷史保固資料及所有可能結果按其相關機率加權衡量。



## (十二)收入之認列

### 1. 客戶合約之收入

收入係按移轉商品或勞務而預期有權取得之對價衡量。本公司係於對商品或勞務之控制移轉予客戶而滿足履約義務時認列收入。本公司依主要收入項目說明如下：

#### (1)工程合約

本公司從事住宅不動產、商業大樓及公共工程之承攬業務，因資產於建造時即由客戶控制，因此，以迄今已發生工程成本占估計總合約成本之比例為基礎隨時間逐步認列收入。合約包括固定及變動對價。客戶依約定之時程支付固定金額之款項。某些變動對價(例如按逾期日數為基礎計算之罰款及物價調整補貼)，係採用過去累積之經驗以期望值估計。本公司僅於累計收入高度很有可能不會發生重大迴轉之範圍內認列收入。已認列收入金額若尚未請款，係認列合約資產，對於該對價有無條件之權利時，將合約資產轉列應收帳款。

若無法合理衡量工程合約履約義務之完成程度，合約收入僅於預期可回收成本的範圍內認列。

當本公司預期一項工程合約之義務履行所不可避免之成本超過預期從該合約獲得之經濟效益時，予以認列該虧損性合約之負債準備。

若情況改變，將修正對收入、成本及完成程度之估計，並於管理階層得知情況改變而作修正之期間，將造成之增減變動反映於損益。

本公司對住宅不動產、商業大樓及公共工程提供與所協議規格相符之標準保固，且已就該義務認列保固負債準備，請詳附註六(七)。

## (十三)員工福利

### 1. 確定提撥計畫

- 確定提撥退休金計畫之提撥義務係於員工提供服務期間內認列為費用。

### 2. 確定福利計畫

本公司對確定福利計畫之淨義務係分別針對各項福利計畫以員工當期或以前期間服務所賺得之未來福利金額折算為現值計算，並減除任何計畫資產之公允價值。

確定福利義務每年由合格精算師以預計單位福利法精算。當計算結果對本公司可能有利時，認列資產係以從該計畫退還提撥金或對該計畫減少未來提撥金之形式可得之任何經濟效益之現值為限。計算經濟效益現值時，係考量任何最低資金提撥要求。

淨確定福利負債之再衡量數，包含精算損益、計畫資產報酬(不包括利息)，及資產上限影響數之任何變動(不包括利息)係立即認列於其他綜合損益，並累計於保留盈餘。本公司決定淨確定福利負債(資產)之淨利息費用(收入)係使用年度報導期間開始時所決定之淨確定福利負債(資產)及折現率。確定福利計畫之淨利息費用及其他費用係認列於損益。

計畫修正或縮減時，所產生與前期服務成本或縮減利益或損失相關之福利變動數，係立即認列為損益。本公司於清償發生時，認列確定福利計畫之清償損益。

### 3. 短期員工福利

短期員工福利義務係於服務提供時認列為費用。若係因員工過去提供服務而使本公司負有現時之法定或推定支付義務，且該義務能可靠估計時，將該金額認列為負債。

## (十四) 所得稅

所得稅包括當期及遞延所得稅。除與企業合併、直接認列於權益或其他綜合損益之項目相關者外，當期所得稅及遞延所得稅應認列於損益。

本公司判斷與所得稅相關之利息或罰款(包括不確定之稅務處理)不符合所得稅之定義，因此係適用國際會計準則第三十七號之會計處理。

當期所得稅包括依據當年度課稅所得(損失)計算之預計應付所得稅或應收退稅款，及任何對以前年度應付所得稅或應收退稅款之調整。其金額係反映所得稅相關不確定性(若有)後，按報導日之法定稅率或實質性立法之稅率衡量預期將支付或收取款項之最佳估計值。

遞延所得稅係就資產及負債於財務報導目的之帳面金額與其課稅基礎之暫時性差異予以衡量認列。下列情況產生之暫時性差異不予認列遞延所得稅：

1. 非屬企業合併之交易原始認列之資產或負債，且於交易當時不影響會計利潤及課稅所得(損失)者；
2. 因投資子公司、關聯企業及合資權益所產生之暫時性差異，本公司可控制暫時性差異迴轉之時點且很有可能於可預見之未來不會迴轉者；以及
3. 商譽原始認列所產生之應課稅暫時性差異。

遞延所得稅係以預期暫時性差異迴轉時之稅率衡量，採用報導日之法定稅率或實質性立法稅率為基礎，並已反映所得稅相關不確定性(若有)。

本公司僅於同時符合下列條件時，始將遞延所得稅資產及遞延所得稅負債互抵：

1. 有法定執行權將當期所得稅資產及當期所得稅負債互抵；且
2. 遞延所得稅資產及遞延所得稅負債與下列由同一稅捐機關課徵所得稅之納稅主體之一有關：

## 雙喜營造股份有限公司財務報告附註(續)

(1)同一納稅主體；或

(2)不同納稅主體，惟各主體意圖在重大金額之遞延所得稅資產預期回收及遞延所得稅負債預期清償之每一未來期間，將當期所得稅負債及資產以淨額基礎清償，或同時實現資產及清償負債。

對於未使用之課稅損失及未使用所得稅抵減遞轉後期，與可減除暫時性差異，在很有可能有未來課稅所得可供使用之範圍內，認列為遞延所得稅資產。並於每一報導日予以重評估，就相關所得稅利益非屬很有可能實現之範圍內予以調減；或在變成很有可能有足夠課稅所得之範圍內迴轉原已減少之金額。

### (十五)每股盈餘

本公司列示歸屬於本公司普通股權益持有人之基本及稀釋每股盈餘。本公司基本每股盈餘係以歸屬於本公司普通股權益持有人之損益，除以當期加權平均流通在外普通股股數計算之。稀釋每股盈餘則係將歸屬於本公司普通股權益持有人之損益及加權平均流通在外普通股股數，分別調整所有潛在稀釋普通股之影響後計算之。本公司之潛在稀釋普通股包括得以股票發放之員工酬勞。

### (十六)部門資訊

營運部門係本公司之組成部分，從事可能賺得收入並發生費用(包括與本公司內其他組成部分間交易相關之收入及費用)之經營活動。所有營運部門之營運結果均定期由本公司主要營運決策者複核，以制定分配資源予該部門之決策並評量其績效。各營運部門均具單獨之財務資訊。

## 五、重大會計判斷、估計及假設不確定性之主要來源

管理階層依「證券發行人財務報告編製準則」編製本財務報告時，必須作出判斷、估計及假設，其將對會計政策之採用及資產、負債、收益及費用之報導金額有所影響。實際結果可能與估計存有差異。

管理階層持續檢視估計及基本假設，會計估計變動於變動期間及受影響之未來期間予以認列。

會計政策涉及重大判斷，且對本財務報告已認列金額有重大影響之資訊：無。

對於假設及估計之不確定性中，存有重大風險將於次一年度造成重大調整之相關資訊如下：

### (一)工程合約損益及虧損性合約

本公司依據歷史經驗、市場及經濟狀況及其他已知原因採用期望值或最有可能金額估計變動對價，並列為當期認列合約收入之加減項，且本公司定期檢視估計之合理性。

本公司係參照建造合約之完成程度隨時間經過認列合約收入，並以迄今完工已發生合約成本占估計總合約成本之比例衡量完成程度。本公司考量各項工程之性質、預計工期、工程項目、施工流程、工法及預計發包金額等因素估計總合約成本。任何上述估計基礎之變動，可能造成該估計金額之重大調整。

(二)遞延所得稅資產之認列

遞延所得稅資產係於未來很有可能具有足夠之課稅所得供可減除暫時性差異及虧損扣除使用時方予以認列。本公司係依據預期未來營造業務發展、工程利潤率、完工程度、可使用之所得稅抵減及稅務規畫等假設，評估遞延所得稅資產之可實現性。經濟、產業環境變遷及法令之改變，均可能造成遞延所得稅資產之重大調整。遞延所得稅資產之估列請詳附註六(九)。

評價流程

本公司之會計政策及揭露包含採用公允價值衡量其金融、非金融資產及負債。本公司針對公允價值衡量建立相關內部控制制度，並定期複核重大不可觀察之輸入值及調整。如果用於衡量公允價值之輸入值是使用外部第三方資訊(例如經紀商或訂價服務機構)，評價小組將評估第三方所提供支持輸入值之證據，以確定該評價及其公允價值等級分類係符合國際財務報導準則之規定。

本公司在衡量其資產和負債時，盡可能使用市場可觀察之輸入值。公允價值之等級係以評價技術使用之輸入值為依據歸類如下：

- (一)第一級：相同資產或負債於活絡市場之公開報價(未經調整)。
- (二)第二級：除包含於第一級之公開報價外，資產或負債之輸入參數係直接(即價格)或間接(即由價格推導而得)可觀察。
- (三)第三級：資產或負債之輸入參數非基於可觀察之市場資料(非可觀察參數)。

若發生公允價值各等級間之移轉事項或情況，本公司係於報導日認列該移轉。

衡量公允價值所採用假設之相關資訊請詳附註六(十五)，金融工具。

六、重要會計項目之說明

(一)現金及約當現金

	108. 12. 31	107. 12. 31
現金	\$ 1,195	1,145
支票存款	18,545	14,710
活期存款	423,579	209,058
	<u>\$ 443,319</u>	<u>224,913</u>

本公司金融資產及負債之利率風險及敏感度分析之揭露，請詳附註六(十五)。

(二)透過損益按公允價值衡量之金融資產

	108. 12. 31	107. 12. 31
強制透過損益按公允價值衡量之金融資產：		
非衍生金融資產		

雙喜營造股份有限公司財務報告附註(續)

上市(櫃)公司股票	\$	6,437	4,122
受益憑證		4,060	10,666
合 計	\$	<u>10,497</u>	<u>14,788</u>

1. 按公允價值再衡量認列於損益之金額請詳附註六(十四)。

2. 本公司之上述金融資產均未有作為借款及融資額度擔保之情形。

(三)應收帳款

		108.12.31	107.12.31
應收帳款—按攤銷後成本衡量	\$	36,267	86,901
減：備抵損失		-	-
	\$	<u>36,267</u>	<u>86,901</u>

本公司針對所有應收帳款採用簡化作法估計預期信用損失，亦即使用存續期間預期信用損失衡量，為此衡量目的，該等應收帳款係按代表客戶依據合約條款支付所有到期金額能力之共同信用風險特性予以分組，並已納入前瞻性之資訊，包括總體經濟及相關產業資訊。本公司應收帳款之預期信用損失分析如下：

	108.12.31		
	應收帳款 帳面金額	加權平均預期 信用損失率	備抵存續期間 預期信用損失
未逾期	\$ 36,267	-	-

	107.12.31		
	應收帳款 帳面金額	加權平均預期 信用損失率	備抵存續期間 預期信用損失
未逾期	\$ 86,901	-	-

於民國一〇八年度及一〇七年度並無提列減損損失及沖減迴轉之情形。

本公司並未有以應收帳款作為借款及融資額度擔保之情形。

(四)不動產、廠房及設備

本公司不動產、廠房及設備之成本及折舊變動明細如下：

	土 地	房屋及建築	機器設備	其他設備	總 計
成本或認定成本：					
民國108年1月1日餘額	\$ 160,111	32,309	1,962	11,575	205,957
增 添	-	-	531	-	531
處 分	-	-	-	(239)	(239)
民國108年12月31日餘額	\$ 160,111	32,309	2,493	11,336	206,249
民國107年1月1日餘額	\$ 160,111	32,309	1,962	11,115	205,497
增 添	-	-	-	2,210	2,210
處 分	-	-	-	(1,750)	(1,750)
民國107年12月31日餘額	\$ 160,111	32,309	1,962	11,575	205,957



雙喜營造股份有限公司財務報告附註(續)

	土 地	房屋及建築	機器設備	其他設備	總 計
折舊：					
民國 108 年 1 月 1 日餘額 \$	-	11,709	1,862	5,641	19,212
折 舊	-	721	78	1,277	2,076
處 分	-	-	-	(230)	(230)
民國 108 年 12 月 31 日餘額 \$	-	12,430	1,940	6,688	21,058
民國 107 年 1 月 1 日餘額 \$	-	10,988	1,795	5,199	17,982
折 舊	-	721	67	1,317	2,105
處 分	-	-	-	(875)	(875)
民國 107 年 12 月 31 日餘額 \$	-	11,709	1,862	5,641	19,212
帳面價值：					
民國 108 年 12 月 31 日	\$ 160,111	19,879	553	4,648	185,191
民國 107 年 1 月 1 日	\$ 160,111	21,321	167	5,916	187,515
民國 107 年 12 月 31 日	\$ 160,111	20,600	100	5,934	186,745

本公司之不動產、廠房及設備已作為銀行借款及融資額度擔保之明細，請詳附註八。

(五)短期借款

本公司短期借款之明細如下：

	108.12.31	107.12.31
無擔保銀行借款	\$ 20,000	24,000
擔保銀行借款	504,115	428,085
合計	\$ 524,115	452,085
尚未使用額度	\$ 762,885	769,915
利率區間	1.97%~2.75%	1.97%~2.50%

本公司以資產設定抵押供銀行借款之擔保情形，請詳附註八。

(六)長期借款

本公司長期借款之明細如下：

	107.12.31
無擔保銀行借款	\$ 8,929
減：一年內到期部分	(3,272)
合 計	\$ 5,657
尚未使用額度	\$ 1,071
利率區間	2.75%



雙喜營造股份有限公司財務報告附註(續)

(七)負債準備

	保 固
民國 108 年 1 月 1 日餘額	\$ 2,092
當期新增之負債準備	2,333
當期使用之負債準備	<u>(1,233)</u>
民國 108 年 12 月 31 日餘額	<u>\$ 3,192</u>
民國 107 年 1 月 1 日餘額	\$ 2,191
當期新增之負債準備	5,722
當期使用之負債準備	<u>(5,821)</u>
民國 107 年 12 月 31 日餘額	<u>\$ 2,092</u>

本公司之保固負債準備主要與工程承攬相關，保固負債準備係依據各工程之歷史保固資料估計，本公司預期該負債多數係將於完工之次兩年度發生。

(八)員工福利

1. 確定福利計畫

本公司確定福利義務現值與計畫資產公允價值之調節如下：

	108. 12. 31	107. 12. 31
確定福利義務之現值	\$ 31,807	30,553
計畫資產之公允價值	<u>(11,332)</u>	<u>(11,428)</u>
淨確定福利淨負債	<u>\$ 20,475</u>	<u>19,125</u>

本公司之確定福利計畫提撥至台灣銀行之勞工退休準備金專戶，適用勞動基準法之每位員工之退休支付，係依據服務年資所獲得之基數及其退休前六個月之平均薪資計算。

(1)計畫資產組成

本公司依勞動基準法提撥之退休基金係由勞動部勞動基金運用局(以下簡稱「勞動基金局」)統籌管理，依「勞工退休基金收支保管及運用辦法」規定，基金之運用，其每年決算分配之最低收益，不得低於依當地銀行二年定期存款利率計算之收益。

截至報導日，本公司之台灣銀行勞工退休準備金專戶餘額計 11,332 千元。勞工退休基金資產運用之資料包括基金收益率以及基金資產配置，請詳勞動部勞動基金運用局網站公布之資訊。

雙喜營造股份有限公司財務報告附註(續)

(2)確定福利義務現值之變動

本公司民國一〇八年度及一〇七年度確定福利義務現值變動如下：

	108 年度	107 年度
1 月 1 日確定福利義務	\$ (30,553)	(28,491)
當期服務成本及利息	(364)	(434)
淨確定福利負債再衡量數		
— 因經驗調整變動所產生之精算損益	(2,204)	(1,892)
— 因財務假設變動所產生之精算損益	(515)	(264)
計畫資產支付數	1,829	528
12 月 31 日確定福利義務	<u>\$ (31,807)</u>	<u>(30,553)</u>

(3)計畫資產公允價值之變動

本公司民國一〇八年度及一〇七年度確定福利計畫資產公允價值之變動如下：

	108 年度	107 年度
1 月 1 日計畫資產之公允價值	\$ 11,428	10,751
利息收入	104	111
淨確定福利資產再衡量數		
— 計畫資產報酬(不含當期利息)	407	313
已提撥至計畫之金額	1,222	781
計畫資產支付數	(1,829)	(528)
12 月 31 日計畫資產之公允價值	<u>\$ 11,332</u>	<u>11,428</u>

(4)認列為損益之費用

本公司民國一〇八年度及一〇七年度列報為費用之明細如下：

	108 年度	107 年度
當期服務成本	\$ 97	149
淨確定福利負債之淨利息	163	174
	<u>\$ 260</u>	<u>323</u>
營業費用	<u>\$ 260</u>	<u>323</u>

雙喜營造股份有限公司財務報告附註(續)

(5)認列為其他綜合損益之淨確定福利負債之再衡量數

本公司累計認列於其他綜合損益之淨確定福利負債之再衡量數如下：

	108 年度	107 年度
1 月 1 日累積餘額	\$ 5,919	7,762
本期認列	(2,312)	(1,843)
12 月 31 日累積餘額	<u>\$ 3,607</u>	<u>5,919</u>

(6)精算假設

本公司於財務報導結束日用以決定確定福利義務現值之重大精算假設如下：

	108. 12. 31	107. 12. 31
折現率	0.625%	0.875%
未來薪資增加	1.50%	1.50%

本公司預計於民國一〇八年度報導日後之一年內支付予確定福利計畫之提撥金額為1,511千元。

(7)敏感度分析

民國一〇八年及一〇七年十二月三十一日當採用之主要精算假設變動對確定福利義務現值之影響如下：

	對確定福利義務之影響	
	增加 0.25%	減少 0.25%
108 年 12 月 31 日		
折現率	\$ (516)	530
未來薪資增加	517	(506)
107 年 12 月 31 日		
折現率	\$ - (525)	540
未來薪資增加	528	(516)

上述之敏感度分析係基於其他假設不變的情況下分析單一假設變動之影響。實務上許多假設的變動則可能是連動的。敏感度分析係與計算資產負債表之淨確定福利負債所採用的方法一致。

本期編製敏感度分析所使用之方法與假設與前期相同。

2. 確定提撥計畫

本公司之確定提撥計畫係依勞工退休金條例之規定，依勞工每月工資6%之提繳率，提撥至勞工保險局之勞工退休金個人專戶。在此計畫下本公司提撥固定金額至勞工保險局後，即無支付額外金額之法定或推定義務。

本公司民國一〇八年度及一〇七年度確定提撥退休金辦法下之退休金費用分別為

雙喜營造股份有限公司財務報告附註(續)

3,475千元及2,097千元，已提撥至勞工保險局。

(九)所得稅

1. 所得稅費用(利益)

本公司民國一〇八年度及一〇七年度之所得稅費用(利益)明細如下：

	108 年度	107 年度
當期所得稅費用		
未分配盈餘加徵	\$ 2,013	-
調整前期之當期所得稅	-	(1)
	<u>2,013</u>	<u>(1)</u>
遞延所得稅費用		
暫時性差異之變動	(220)	20
所得稅稅率變動	-	(1,831)
	<u>(220)</u>	<u>(1,811)</u>
所得稅費用(利益)	<u>\$ 1,793</u>	<u>(1,812)</u>

本公司民國一〇八年度及一〇七年度所得稅費用(利益)與稅前淨利之關係調節如下：

	108 年度	107 年度
稅前淨利	\$ 34,757	66,395
依本公司所在地國內稅率計算之所得稅	6,951	13,279
所得稅稅率變動	-	(1,831)
未認列為遞延所得稅資產之課稅損失變動	(7,017)	(14,266)
以前年度所得稅高估	-	(1)
未分配盈餘	2,013	-
其他	(154)	1,007
	<u>\$ 1,793</u>	<u>(1,812)</u>

2. 遞延所得稅資產

(1) 未認列遞延所得稅資產

本公司未認列為遞延所得稅資產之項目如下：

	108. 12. 31	107. 12. 31
課稅損失	<u>\$ 19,725</u>	<u>28,178</u>

課稅損失係依所得稅法規定，經稅捐稽徵機關核定之前十年度虧損得自當年度之純益扣除，再行核課所得稅。該等項目未認列為遞延所得稅資產，係因本公司於未來並非很有可能具有足夠之課稅所得以供該暫時性差異使用。

雙喜營造股份有限公司財務報告附註(續)

(2)已認列之遞延所得稅資產

民國一〇八年度及一〇七年度遞延所得稅資產之變動如下：

	保固準備	虧損扣抵	合計
遞延所得稅資產：			
民國108年1月1日餘額	\$ 418	11,765	12,183
貸記損益表	220	-	220
民國108年12月31日餘額	<u>\$ 638</u>	<u>11,765</u>	<u>12,403</u>
民國107年1月1日餘額	\$ 372	10,000	10,372
貸記損益表	46	1,765	1,811
民國107年12月31日餘額	<u>\$ 418</u>	<u>11,765</u>	<u>12,183</u>

3. 尚未使用之虧損扣抵

民國一〇八年十二月三十一日止，本公司以往年度產生之課稅損失，其扣除期限如下：

虧損年度	尚未扣除之虧損	得扣除之最後年度
民國一〇二年度(核定數)	\$ 58,339	民國一一二年度
民國一〇三年度(核定數)	67,508	民國一一三年度
民國一〇四年度(核定數)	18,428	民國一一四年度
民國一〇五年度(核定數)	13,173	民國一一五年度
	<u>\$ 157,448</u>	

4. 營利事業所得稅

本公司營利事業所得稅結算申報已奉稅捐稽徵機關核定至民國一〇六年度。

(十)資本及其他權益

民國一〇八年及一〇七年十二月三十一日，本公司額定股本總額均為450,000千元，每股面額10元，實收股本均為普通股38,295千股，所有已發行股份之股數均已收取。

1. 資本公積

依公司法規定，資本公積需優先填補虧損後，始得按股東原有股份之比例以已實現之資本公積發給新股或現金。前項所稱之已實現資本公積，包括超過票面金額發行股票所得之溢額及受領贈與之所得。依發行人募集與發行有價證券處理準則規定，得撥充資本之資本公積，每年撥充之合計金額，不得超過實收資本額百分之十。

## 2. 保留盈餘

依本公司章程規定，年度總決算如有盈餘，應先提繳稅款，彌補以往年度虧損，次提百分之十法定盈餘公積，但法定盈餘公積已達本公司實收資本額時不此限；另視公司營運需要及法令規定提列或迴轉特別盈餘公積，如尚有盈餘併同期初未分配盈餘，由董事會擬具盈餘分配案提請股東會決議分派之。

本公司股利政策，為掌握業務環境，持續長遠發展等因素，並考量長期財務規劃、資本預算、充分運用資金及保障股東權益，股利發放採取之原則為視資金需求及對每股盈餘稀釋程度，適度調配股票股利或現金股利之發放，發放金額不得低於可供分配盈餘之10%，其中現金股利不得低於股利總數之10%。但盈餘分配經股東會通過變更股利配發方式或決議不分派股利時，不受此限。

### (1) 法定盈餘公積

公司無虧損時，得經股東會決議，以法定盈餘公積發給新股或現金，惟以該項公積超過實收資本額百分之二十五之部分為限。

### (2) 特別盈餘公積

依金管會民國一〇一年四月六日金管證發字第1010012865號令規定，本公司於分派可分配盈餘時，就當年度發生之帳列其他股東權益減項淨額與特別盈餘公積餘額之差額，自當期損益與前期未分配盈餘提列特別盈餘公積；屬前期累積之其他股東權益減項金額，則自前期未分配盈餘補提列特別盈餘公積不得分派。嗣後其他股東權益減項數額有迴轉時，得就迴轉部份分派盈餘。

### (3) 盈餘分配

本公司分別於民國一〇八年五月三十日及民國一〇七年六月二十七日經股東常會決議民國一〇七年度及民國一〇六年度盈虧撥補案，除分別迴轉特別盈餘公積983千元及104千元外，未分派股利。

## 3. 其他權益(稅後淨額)

	透過其他綜合 損益按公允價值 衡量之金融資產 未實現(損)益
民國 108 年 1 月 1 日餘額(即期末餘額)	\$ -
民國 107 年 1 月 1 日重編後餘額	\$ (983)
透過其他綜合損益按公允價值衡量之金融 資產未實現利益	6
處分透過其他綜合損益按公允價值衡量之權益工具	977
民國 107 年 12 月 31 日餘額	\$ -

本公司於民國一〇七年五月出售透過其他綜合損益按公允價值衡量之聯陽半導體(股)公



雙喜營造股份有限公司財務報告附註(續)

司股票，處分時之公允價值為 692 千元，累積處分損失計 977 千元，故已將前述累積處分損失自其他權益移轉至保留盈餘。

(十一)每股盈餘

民國一〇八年度及一〇七年度基本每股盈餘及稀釋每股盈餘之計算如下：

	108 年度	107 年度
<b>1. 基本每股盈餘</b>		
歸屬於本公司之淨利	\$ 32,964	68,207
普通股加權平均流通在外股數(千股)	38,295	38,295
基本每股盈餘(元)	\$ 0.86	1.78
<b>2. 稀釋每股盈餘</b>		
歸屬於本公司之淨利	\$ 32,964	68,207
普通股加權平均流通在外股數(千股)	38,295	38,295
具稀釋作用之潛在普通股之影響		
員工股票酬勞之影響(千股)	114	39
普通股加權平均流通在外股數(調整稀釋性潛在普通股影響數後)(千股)	38,409	38,334
稀釋每股盈餘(元)	\$ 0.86	1.78

(十二)客戶合約之收入

1. 收入之細分

	108 年度	107 年度
收入認列時點：		
隨時間逐步移轉之工程	\$ 1,014,215	1,256,868

2. 合約餘額

	108. 12. 31	107. 12. 31	107. 1. 1
應收帳款	\$ 36,267	86,901	248,147
減：備抵損失	-	-	-
合 計	\$ 36,267	86,901	248,147
合約資產-工程收入未達收款權利	\$ 514,633	413,121	105,392
合約資產-承攬工程保留款	112,657	99,124	42,325
合 計	\$ 627,290	512,245	147,717
合約負債	\$ -	-	9,601

應收帳款及其減損之揭露請詳附註六(三)。

民國一〇八年及一〇七年一月一日合約負債期初餘額於民國一〇八年度及一〇七年度認列為收入之金額分別為零元及9,601千元。

雙喜營造股份有限公司財務報告附註(續)

合約資產及合約負債之變動主要係源自本公司移轉商品或勞務予客戶而滿足履約義務之時點與客戶付款時點之差異，於民國一〇八年度及一〇七年度並無其他重大變動之情形。

(十三)員工及董事、監察人酬勞

依本公司章程規定，年度如有獲利，應提撥不低於1%為員工酬勞，及不高於3%為董事酬勞。但公司尚有累積虧損時，應預先保留彌補數額。

本公司民國一〇八年度及一〇七年度員工酬勞及董事及監察人酬勞提列金額皆為1,109千元，係以本公司各該段期間之稅前淨利扣除員工酬勞及董事及監察人酬勞前之金額乘上本公司章程擬訂定之員工酬勞及董事及監察人酬勞分派成數為估計基礎，並列報為該段期間之營業費用。

本公司民國一〇七年度及一〇六年度員工酬勞及董事及監察人酬提列金額分別為469千元及1,405千元，民國一〇七年度及一〇六年度實際分派員工酬勞及董事及監察人酬勞皆為1,405千元，與財務報告估列金額差異分別為低估936千元及零元，前述差異視為會計估計變動處理，並將該差異認列為民國一〇八年度之損益，相關資訊可至公開資訊觀測站查詢。

(十四)營業外收入及支出

1. 其他收入

本公司民國一〇八年度及一〇七年度其他收入明細如下：

	108 年度	107 年度
利息收入	\$ 465	329
租金收入	72	206
股利收入	41	97
賠償收入(註)	-	10,339
其他	180	594
	<u>\$ 758</u>	<u>11,565</u>

註：係本公司於民國一〇一年度承攬桃園市政府工程產生之履約爭議，於民國一〇七年後調解成立獲得給付之收入。

2. 其他利益及損失

本公司其他利益及損失明細如下：

	108 年度	107 年度
透過損益按公允價值衡量之金融資產(損失)利益	\$ (58)	349
處分不動產、廠房及設備利益(損失)	1	(446)
兌換利益	15	130
什項支出	(27)	(3,318)
	<u>\$ (69)</u>	<u>(3,285)</u>

3. 財務成本

本公司財務成本明細如下：

	108 年度	107 年度
利息費用	\$ 13,090	7,612

(十五) 金融工具

1. 信用風險

(1) 信用風險之暴險

金融資產及合約資產之帳面金額代表最大信用暴險金額。

(2) 信用風險集中情況

本公司之客戶大多集中在學校及政府機構。本公司於民國一〇八年及一〇七年十二月三十一日，對最大客戶信用風險集中情形，分別為應收款項總額之100%及41%，使本公司有信用風險顯著集中之情形。由於本公司產生應收帳款之客戶皆為政府機構，本公司管理階層評估該政府機構違約風險甚低，故本公司之應收帳款並無重大信用風險。

(3) 應收款項之信用風險

應收票據及應收帳款之信用風險暴險資訊請詳附註六(三)。

上開均為信用風險低之金融資產，因此按十二個月預期信用損失金額衡量該期間之備抵損失(本公司如何判定信用風險低之說明請參閱附註四(五))。民國一〇八年度及一〇七年未提列減損損失。

(4) 合約資產之信用風險

本公司之客戶大多集中於學校及政府機構。於民國一〇八年及一〇七年十二月三十一日，本公司因公共工程等標案對政府單位之信用風險集中情形占合約資產總額82%及66%，然因交易對手為主係政府機關，故無信用風險之虞。

2. 流動性風險

下表為金融負債之合約到期日，包含估計利息但不包含淨額協議之影響。

	帳面金額	合 約				2-5 年
		現金流量	6 個月以內	6-12 個月	1-2 年	
108 年 12 月 31 日						
非衍生金融負債						
浮動利率工具	\$ 524,115	529,508	423,374	106,134	-	-
無附息負債	497,995	497,995	497,995	-	-	-
	<u>\$ 1,022,110</u>	<u>1,027,503</u>	<u>921,369</u>	<u>106,134</u>	<u>-</u>	<u>-</u>
107 年 12 月 31 日						
非衍生金融負債						
浮動利率工具	\$ 461,014	465,671	375,214	84,605	3,519	2,333
無附息負債	453,444	453,444	453,444	-	-	-
	<u>\$ 914,458</u>	<u>919,115</u>	<u>828,658</u>	<u>84,605</u>	<u>3,519</u>	<u>2,333</u>

## 雙喜營造股份有限公司財務報告附註(續)

本公司並不預期到期日分析之現金流量發生時點會顯著提早，或實際金額會有顯著不同。

### 3. 匯率風險

本公司於民國一〇八年及一〇七年十二月三十一日無暴露於重大外幣匯率風險之金融資產及金融負債。

### 4. 利率分析

本公司之金融資產及金融負債利率暴險於本附註之流動性風險管理中說明。

下列敏感度分析係依非衍生工具於報導日之利率暴險而決定。對於浮動利率負債，其分析方式係假設報導日流通在外之負債金額於整年度皆流通在外。本公司內部向主要管理階層報告利率時所使用之變動率為利率增加或減少1%，此亦代表管理階層對利率之合理可能變動範圍之評估。

若利率增加或減少1%，在所有其他變數維持不變之情況下，本公司民國一〇八年度及一〇七年度之稅後淨利將增加或減少681千元及1,988千元，主因係本公司之變動利率借款及存款。

### 5. 其他價格風險

如報導日權益證券價格變動(兩期分析係採用相同基礎，且假設其他變動因素不變)，對綜合損益項目之影響如下：

報導日證券價格	108 年度		107 年度	
	其他綜合損 益稅後金額	稅後損益	其他綜合損 益稅後金額	稅後損益
上漲 1%	\$ -	57	-	33
下跌 1%	\$ -	(57)	-	(33)

### 6. 公允價值資訊

#### (1) 金融工具之種類及公允價值

本公司透過損益按公允價值衡量之金融資產係以重複性為基礎按公允價值衡量。各種類金融資產之帳面金額及公允價值(包括公允價值等級資訊，但非按公允價值衡量金融工具之帳面金額為公允價值之合理近似值者，及依規定無須揭露公允價值資訊)列示如下；但非按公允價值衡量金融工具之帳面金額為公允價值之合理近似值者，及租賃負債，依規定無須揭露公允價值資訊。

	108. 12. 31				
	帳面金額	公允價值			合計
第一級		第二級	第三級		
透過損益按公允價值衡量之金融資產	\$ 10,497	10,497	-	-	10,497

	107. 12. 31				
	帳面金額	公允價值			合計
第一級		第二級	第三級		

雙喜營造股份有限公司財務報告附註(續)

透過損益按公允價值衡量之金融資產 \$ 14,788 14,788 - - 14,788

(2)非按公允價值衡量金融工具之公允價值評價技術

本公司估計非按公允價值衡量之工具所使用之方法及假設如下：

(2.1)按攤銷後成本衡量之金融資產及負債

若有成交或造市者之報價資料者，則以最近成交價格及報價資料作為評估公允價值之基礎。若無市場價值可供參考時，則採用評價方法估計。採用評價方法所使用之估計及假設為現金流量之折現值估計公允價值。

(3)按公允價值衡量金融工具之公允價值評價技術

(3.1)非衍生金融工具

金融工具如有活絡市場公開報價時，則以活絡市場之公開報價為公允價值。主要交易所及經判斷為熱門券之中央政府債券櫃台買賣中心公告之市價，皆屬上市(櫃)權益工具及有活絡市場公開報價之債務工具公允價值之基礎。

若能及時且經常自交易所、經紀商、承銷商、產業公會、訂價服務機構或主管機關取得金融工具之公開報價，且該價格代表實際且經常發生之公平市場交易者，則該金融工具有活絡市場公開報價。如上述條件並未達成，則該市場視為不活絡。一般而言，買賣價差甚大、買賣價差顯著增加或交易量甚少，皆為不活絡市場之指標。

本公司持有之金融工具如屬有活絡市場者，其公允價值係分別參照市場報價決定。

(4)民國一〇八年度及一〇七年度各等級金融資產之公允價值等級並無任何移轉。

(十六)財務風險管理

1. 概要

本公司因金融工具之使用而暴露於下列風險：

(1)信用風險

(2)流動性風險

(3)市場風險

本附註表達本公司上述各項風險之暴險資訊、本公司衡量及管理風險之目標、政策及程序。進一步量化揭露請詳財務報告各該附註。

2. 風險管理架構

本公司之風險管理政策之建置係為辨認及分析本公司所面臨之風險，及設定適當風險限額及控制，並監督風險及風險限額之遵循。風險管理政策及系統係定期覆核以反映市場情況及本公司運作之變化。本公司透過訓練、管理準則及作業程序，以發展有紀律且具建設性之控制環境，使所有員工了解其角色及義務。

### 3. 信用風險

信用風險係本公司因客戶或金融工具之交易對手無法履行合約義務而產生財務損失之風險，主要來自於本公司應收客戶之帳款及證券投資。

#### (1) 應收帳款

本公司採行之政策係與客戶進行交易前，需執行客戶評估程序。本公司之客戶主要集中於學校及政府機關等。因交易對象為政府機關，故無信用風險之虞，其餘交易對象，為減低信用風險，本公司除持續地評估客戶之財務狀況，必要時會要求對方提供擔保或保證外，尚定期評估應收帳款收回之可能性並適切提列備抵損失，相關損失尚在管理當局預期之內。

#### (2) 投資

銀行存款、固定收益投資及其他金融工具之信用風險，係由本公司財務部門衡量並監控。由於本公司之交易對象及履約他方均係信用良好之銀行及具投資等級及以上之金融機構、公司組織及政府機關，無重大之履約疑慮，故無重大之信用風險。

#### (3) 保證

民國一〇八年及一〇七年十二月三十一日，本公司均無提供任何背書保證。

### 4. 流動性風險

本公司係透過管理及維持足夠部位之現金及約當現金以支應本公司營運並減輕現金流量波動之影響。本公司管理人員監督銀行融資額度使用狀況並確保借款合同條款之遵循。

銀行借款對本公司而言係一項重要流動性來源，民國一〇八年及一〇七年十二月三十一日，本公司未動用之短期銀行融資額度分別為762,885千元及769,915千元。

### 5. 市場風險

市場風險係指因市價格變動，如匯率、利率、權益工具價格變動，而影響本公司之收益或所持有金融工具價值之風險。市場風險管理之目標係管控市場風險之暴險程度在可承受範圍內，並將投資報酬最佳化。本公司並未暴露於重大市場風險。

#### 利率風險

本公司的利率變動風險主要來自其銀行借款。浮動利率計息的借款將使本公司產生現金流量風險，固定利率借款將使本公司產生公允價值風險。本公司評估所處經營環境近年來利率水準尚稱平穩，應不致產生重大利率風險。



(十七)資本管理

本公司之資本管理目標係保障繼續經營之能力，以持續提供股東報酬及其他利害關係人利益，並維持最佳資本結構以降低資金成本。

為維持或調整資本結構，本公司可能調整支付予股東之股利、減資退還股東股款、發行新股或出售資產以清償負債。

本公司與同業相同，係以負債資本比率為基礎控管資本。該比率係以淨負債除以資本總額計算。淨負債係資產負債表所列示之負債總額減去現金及約當現金。資本總額係權益之全部組成部分(亦即股本、資本公積、保留盈餘及其他權益)加上淨負債。民國一〇八年及一〇七年十二月三十一日之負債資本比率如下：

	108. 12. 31	107. 12. 31
負債總額	\$ 1,050,583	938,528
減：現金及約當現金	(443,319)	(224,913)
淨負債	607,264	713,615
權益總額	508,470	477,818
調整後資本	\$ 1,115,734	1,191,433
負債資本比率	54%	60%

民國一〇八年十二月三十一日負債資本比率之減少，主要係因本公司民國一〇八年度工程持續穩定計價收款，公司持有之現金部位增加，造成淨負債減少所致。

七、關係人交易

(一)關係人名稱及關係

於本財務報告之涵蓋期間內與本公司有交易之關係人如下：

關係人名稱	與本公司之關係
雙慶建設(股)公司	該公司監察人為本公司副總經理
雙慶投資(股)公司	該公司董事長為本公司董事長
雙勝國際(股)公司	該公司董事長為本公司董事長
全體董事、監察人、本公司主要管理階層總經理及副總經理	

(二)與關係人間之重大交易事項

1. 於民國一〇八年及一〇七年十二月三十一日，其他關係人提供桃園市國聖段土地、新竹市東光段土地、桃園縣平鎮市山子頂段土地及新竹市光復路與公園路建物予本公司做為抵押借款擔保。於民國一〇八年度及一〇七年度本公司分別認列利息費用 2,150 千元及 999 千元。於民國一〇八年及一〇七年十二月三十一日，分別帳列應付利息 2,150 千元及 999 千元。

2. 租賃

本公司出租新竹市民族路186號部分辦公室作為其他關係人辦公之用，收取租金議定均為每月2千元，按年收取，於民國一〇八年度及一〇七年度租金收入皆為69千元。於民國一〇八年及一〇七年十二月三十一日，尚未收取之金額皆為72千元(帳列其他流動資產)。

(三)其他關係人交易

應付關係人款項

本公司應付關係人款項明細如下：

帳列項目	關係人類別	108. 12. 31	107. 12. 31
應付票據	其他關係人	\$ 53	176
其他應付款	其他關係人	\$ 80	183

(四)主要管理人員交易

1. 於民國一〇八年及一〇七年十二月三十一日，本公司董事提供資產予本公司做為抵押借款擔保及工程履約保證之用。

2. 主要管理人員報酬

	108 年度	107 年度
短期員工福利	\$ 11,929	7,490

八、質押之資產

本公司提供質押擔保之資產帳面價值明細如下：

資產名稱	質押擔保標的	108. 12. 31	107. 12. 31
不動產、廠房及設備	銀行借款	\$ 176,362	177,077
其他金融資產—流動	保固保證金	9,435	13,051
其他金融資產—流動	履約保證金	172,577	157,863
其他金融資產—流動	銀行借款	3,696	3,408
		\$ 362,070	351,399

九、重大或有負債及未認列之合約承諾

(一)本公司因發包工程而收取承包廠商存入之履約保證票據情形如下：

	108. 12. 31	107. 12. 31
存入保證票據	\$ 135,768	173,140

(二)本公司因工程履約保證而由銀行保證情形如下：

雙喜營造股份有限公司財務報告附註(續)

	108. 12. 31	107. 12. 31
工程履約保證	\$ 668,517	535,111

(三)本公司承攬之工程情形如下：

	108. 12. 31	107. 12. 31
工程合約總價款	\$ 7,250,099	6,529,160
已估驗之價款	\$ 1,768,482	1,523,242

(四)本公司發包工程情形如下：

	108. 12. 31	107. 12. 31
已簽約未支付之合約承諾	\$ 942,406	581,056

(五)本公司已開立而未使用之信用狀

	108. 12. 31	107. 12. 31
已開立未使用之信用狀	\$ 11,924	-

十、重大之災害損失：無。

十一、重大之期後事項：無。

十二、其 他

(一)員工福利、折舊及攤銷費用功能別彙總如下：

功 能 別 性 質 別	108 年度			107 年度		
	屬於營業 成本者	屬於營業 費用者	合 計	屬於營業 成本者	屬於營業 費用者	合 計
員工福利費用						
薪資費用	\$ 64,815	15,057	79,872	36,128	14,079	50,207
勞健保費用	6,401	907	7,308	3,287	841	4,128
退休金費用	3,307	428	3,735	1,915	505	2,420
董事酬金	-	1,349	1,349	-	1,645	1,645
其他員工福利費用	2,221	962	3,183	1,326	1,012	2,338
折舊費用	102	1,974	2,076	141	1,964	2,105
攤銷費用	-	-	-	-	105	105

本公司民國一〇八年度及一〇七年度員工人數及員工福利費用額外資訊如下：

	108 年度	107 年度
員工人數	95	59
未兼任員工之董事人數	3	3
平均員工福利費用	\$ 1,023	1,055
平均員工薪資費用	\$ 868	897
平均員工薪資費用調整情形(註)	(3.23)%	

雙喜營造股份有限公司財務報告附註(續)

註：因新增工案而使人力需求增加，導致現場員工人數上升，以致整體薪資下降。

十三、附註揭露事項

(一)重大交易事項相關資訊

民國一〇八年度本公司依證券發行人財務報告編製準則之規定，應再揭露之重大交易事項相關資訊如下：

1. 資金貸與他人：

編號	貸出資金之公司	貸與對象	往來科目	本期最高金額(註四)	期末餘額	實際動支金額	利率區間	資金貸與性質(註一)	業務往來金額	有短期融通資金必要之原因	提列備抵損失金額	擔保品		對個別對象資金貸與限額(註二)	資金貸與總限額(註三)
												名稱	價值		
0	本公司	德昌營造股份有限公司	其他應收款—其他	30,000	30,000	-	2.5%	1	-	-	-	-	-	50,847	101,694

註一：資金貸與性質如下：

1. 有業務往來者。
2. 有短期融通資金之必要者。

註二：資金個別貸與金額不得超過最近財務報告淨值之百分之十為限。

註三：資金貸與他人之總額以不得超過最近財務報告淨值之百分之二十為限。

註四：累計當年度至申報月份止資金貸與他人之最高餘額。

2. 為他人背書保證：無。

3. 期末持有有價證券情形(不包含投資子公司、關聯企業及合資權益部分)：

持有之公司	有價證券種類及名稱	與有價證券發行人之關係	帳列科目	期 末				備註
				股 數	帳面金額	持股比率	市 價	
本公司	股票—美高梅有限公司	-	透過損益按公允價值衡量之金融資產—流動	80,000	\$ 3,917	- %	3,917	
"	基金—富達世界基金	-	"	6,609	3,045	- %	3,045	
"	基金—富達全球行業消費基金	-	"	1,807	1,015	- %	1,015	
"	股票—台灣中小企業銀行	-	"	200,000	2,520	- %	2,520	

4. 累積買進或賣出同一有價證券之金額達新台幣三億元或實收資本額百分之二十以上：無。

5. 取得不動產之金額達新台幣三億元或實收資本額百分之二十以上：無。

6. 處分不動產之金額達新台幣三億元或實收資本額百分之二十以上：無。

7. 與關係人進、銷貨之金額達新台幣一億元或實收資本額百分之二十以上者：無。

8. 應收關係人款項達新台幣一億元或實收資本額百分之二十以上：無。

9. 從事衍生工具交易：無。

(二)轉投資事業相關資訊：無。

(三)大陸投資資訊：

1. 大陸被投資公司名稱、主要營業項目等相關資訊：無。

2. 赴大陸地區投資限額：無。

雙喜營造股份有限公司財務報告附註(續)

3. 與大陸被投資公司間之重大交易事項：無。

十四、部門資訊

(一)一般性資訊

本公司應報導營運部門僅土木工程部，主要經營國內土木建築工程之承攬為主要業務。

(二)本公司應報導部門之部門損益、部門資產及部門負債資訊與財務報告一致，請詳資產負債表及綜合損益表。

(三)地區別資訊：本公司無國外營運部門。

(四)主要客戶資訊

本公司於民國一〇八年度及一〇七年度其收入佔綜合損益表收入金額10%以上客戶明細如下：

客戶名稱	108年度		107年度	
	金額	%	金額	%
臺北市政府	\$ 650,735	64	247,714	20
新北市政府	343,720	34	196,315	16
新竹縣政府	註	註	227,419	18
尚志資產開發股份有限公司	"	"	340,234	27
中國醫藥大學	"	"	239,214	19
合計	\$ 994,455	98	1,250,896	100

註：未達綜合損益表收入金額10%。

五、最近年度經會計師查核簽證之母子公司合併財務報表：  
不適用

六、公司及其關係企業最近年度及截至年報刊印日止，如有發生  
財務週轉困難情事，對本公司財務狀況之影響：無

### 柒、財務狀況及財務績效之檢討分析與風險事項

一、財務狀況：最近二年度資產、負債及權益發生重大變動之  
主要原因及其影響，若影響重大者應說明未來因應計畫

財務狀況比較分析表

單位：新台幣千元

項 目	年 度	108 年 度	107 年 度	差 異	
				金 額	%
流動資產		1,357,100	1,212,677	144,423	11.91
不動產、廠房及設備		185,191	186,745	(1,554)	(0.83)
其他資產		16,762	16,924	(162)	(0.96)
資產總計		1,559,053	1,416,346	142,707	10.08
流動負債		1,029,108	912,722	116,386	12.75
其他負債		21,475	25,806	(4,331)	(16.78)
負債總計		1,050,583	938,528	112,055	11.94
股本		382,950	382,950	-	-
保留盈餘		125,520	94,868	30,652	32.31
其他權益		-	-	-	-
權益總計		508,470	477,818	30,652	6.41

重大變動項目說明：

保留盈餘：變動比率達 32.31% 主係本期稅後淨利增加 32,964 千元所致。



二、財務績效：最近二年度營業收入、營業純益及稅前純益重大變動之主要原因及預期銷售數量與其依據，對公司未來財務業務之可能影響及因應計畫

(一)最近二年經營結果

項 目	年 度		108 年度		107 年度		增減金額	變動比例 (%)
	小	計	小	計	小	計		
營業收入總額	1,014,215				1,256,868		(242,653)	(19.31)
減：銷貨退回								
營業收入淨額			1,014,215		1,256,868		(242,653)	(19.31)
營業成本			931,657		1,152,388		(220,731)	(19.15)
營業毛利			82,558		104,480		(21,922)	(20.98)
營業費用			35,400		38,753		(3,353)	(8.65)
營業淨利			47,158		65,727		(18,569)	(28.25)
營業外收入及支出合計			(12,401)		668		(13,069)	(1956.44)
繼續營業單位稅前淨利(淨損)			34,757		66,395		(31,638)	(47.65)
減：所得稅費用(利益)			1,793		(1,812)		3,605	(198.95)
本期淨利(淨損)			32,964		68,207		(35,243)	(51.67)

(一)增減比例變動分析說明：

1. 民國 108 年度營業外收入及支出較民國 107 年度減少主係 107 年收回履約爭議調解款所致。
2. 本期毛利、稅前及稅後淨利較上期大幅減少主係舊工案已陸續報完工，正在興建中的工程廣慈、林口二標及一標尚未積極投入成本致本期毛利、稅前及稅後淨利均較上期大幅減少所致。

(二)預計未來一年度銷售數量及其依據與對公司未來財務業務之可能影響及因應計畫：無

(二)營業毛利變動分析：

單位：新台幣千元

營業毛利	前後期增 減變動數	差異原因			
		售價差異	成本價格差異	銷售組合差異	數量差異
竹北國民運動中心興建工程	(17,219)	-	-	-	-
中醫大停車場及動力中心結構體暨外牆門窗工程	(23,641)	-	-	-	-
土城案公園、地下停車場、兒童遊樂場、道路新建工程	(37,566)	-	-	-	-
新北市金山地區市地重劃開發工程	(13,750)	-	-	-	-
臺北藝術中心接續工程(第一標)	(15,766)	-	-	-	-
廣慈博愛園區整體開發計畫C標統包工程	41,402	-	-	-	-
新北市林口工一市地重劃開發工程	17,070	-	-	-	-
其他零星工程	27,548	-	-	-	-
合計	(21,922)				

1. 本公司屬營建業，因行業特性之故，不予計算各項差異。
2. 本期營業毛利較上期減少(21,922)千元，主係廣慈、林口等工案尚未積極投入成本所致。

### 三、現金流量

#### (一)最近年度現金流量分析表：

單位：新臺幣千元

期初現金餘額	全年來自營業活動淨現金流量	全年現金流(出)量	現金剩餘(不足)數額	現金不足額之補救措施	
				投資計劃	理財計劃
\$ 443,319	(475,000)	350,000	318,319	-	-

本公司期初現金餘額為 443,319 千元，預計未來一年來自營業活動之淨現金流出數約為 475,000 千元，而未來一年投資及籌資活動將導致現金流入數大約為 350,000 千元，剩餘資金約為 318,319 千元。

#### (二)最近年度現金流量變動情形分析：

營業活動：170,470 千元  
投資活動：(15,141) 千元  
籌資活動：63,077 千元  

---

淨現金流量：218,406 千元

主係已報完工之工程陸續收回帳款且短期借款增加，致資金流入較多。

(三)現金不足額之補救措施及流動分析：

項目	年度		
	108 年度	107 年度	增(減)比例%
現金流量比率	16.56	-	-
現金流量允當比率	77.40	132.06	(41.39)
現金流量再投資比率	31.65	-	-
增減比例變動分析說明：			
現金流量比率、現金流量再投資比率：主係因已報完工工程陸續收回帳款，營業活動淨現金流入金額較上期增加，致現金流量比率、現金流量再投資比率升高。			

(四)未來一年現金流量性分析

單位：新臺幣千元

期初現金餘額	全年來自營業活動淨現金流量	全年現金流入量	現金剩餘(不足)數額	現金不足額之補救措施	
				投資計劃	理財計劃
443,319	(1,089,600)	865,536	219,255		

本公司期初現金餘額為 443,319 千元，預計未來一年來自營業活動之淨現金流入約為 865,536 千元，剩餘資金約為 219,255 仟元。

四、最近年度重大資本支出對財務業務之影響：

(一)重大資本支出之運用情形及資金來源：無。

(二)預期可能產生效益：無。

五、最近年度轉投資政策、其獲利或虧損之主要原因、改善計畫及未來一年投資計畫：本公司最近年度及未來一年並未有重大轉投資政策。

## 六、風險事項分析評估最近年度及截至年報刊印日止之情形：

- (一)利率、匯率變動、通貨膨脹情形對公司損益之影響及未來因應措施：無。
- (二)從事高風險、高槓桿投資、資金貸與他人、背書保證及衍生性商品交易之政策、獲利或虧損之主要原因及未來因應措施：
1. 本公司並未從事高風險、高槓桿投資及衍生性商品交易之情事。
  2. 本公司資金貸與他人均為業務往來性質，並無任何因資金貸與他人所生之獲利或虧損，並制定有資金貸與他人作業程序以供遵循。
  3. 本公司之背書保證，主要因行業特性需求之同業工程合約互保之背書保證，並無任何因背書保證所生之獲利或虧損，並制定有背書保證作業程序以供遵循。
- (三)未來研發計畫及預計投入之研發費用：無。
- (四)國內外重要政策及法律變動對公司財務業務之影響及因應措施：無。
- (五)科技改變及產業變化對公司財務業務之影響及因應措施：無。
- (六)企業形象改變對企業危機管理之影響及因應措施：無。
- (七)進行併購之預期效益、可能風險及因應措施：無。
- (八)擴充廠房之預期效益、可能風險及因應措施：無。
- (九)進貨或銷貨集中所面臨之風險及因應措施：無。
- (十)董事、監察人或持股超過百分之十之大股東，股權之大量移轉或更換對公司之影響、風險及因應措施：無。
- (十一)經營權之改變對公司之影響、風險及因應措施：無。
- (十二)訴訟或非訟事件，應列明公司及公司董事、監察人、總經理、實質負責人、持股比例超過百分之十之大股東及從屬公司已判決確定或尚在繫屬中之重大訴訟、非訟或行政爭訟事件，其結果可能對股東權益或證券價格有重大影響者，應揭露其系爭事實、標的金額、訴訟開始日期、主要涉訟當事人及截至年報刊印日止之處理情形：無。
- (十三)其他重要風險及因應措施：無。

## 七、其他重要事項：資安風險評估分析及其因應措施等重要風險評估之事項

為降低資安風險本公司建置防火牆、防毒軟體、內部系統使用授權設置並利用 NAS 網路儲存設備以防資料流失損毀。資訊部定期評估軟硬體使用情形汰舊換新。以下為風險評估重要內容：

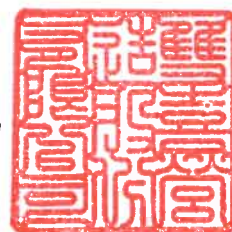
項目	內容
1	職掌是否明確訂、出存取使用程式、檔案之權限，有無明確界定。
2	是否與電腦廠商簽立維護及技術支援之契約。
3	對各式使用者代號及密碼，是否因人員變動而做適當調整。
4	機密性或敏感性資料之輸出，有無適當管制。
5	當資料輸入發現錯誤，是否立即追查原因並處理之。

## 捌、特別記載事項

- 一、關係企業合併營業報告書：無。
- 二、最近年度及截至年報刊印日止私募有價證券辦理情形：無。
- 三、最近年度及截至年報刊印日止子公司持有或處分本公司股票情形：無。
- 四、其他必要補充說明事項：無。
- 五、第一上櫃公司應包括與我國股東權益保障規定重大差異說明：無。
- 六、最近年度及截至年報刊印日止，發生證券交易法第三十六條第三項第二款所定對股東權益或證券價格有重大影響之事項：無。



雙喜營造股份有限公司



董事長 邱宏章

